

## **Gota**<sup>NEW</sup>

Notice d'utilisation  
User manual  
Bedienungsanleitung  
Manuale utente  
Manual de usuario



Merci d'avoir acheté l'humidificateur **Gota**, un produit **Air Naturel**. Nous espérons qu'il vous donnera entière satisfaction et améliorera votre confort.

Comme pour tous les appareils ménagers électriques, il est important d'entretenir cet appareil correctement afin d'éviter d'éventuels blessures ou dommages. Merci de lire attentivement les instructions avant de le mettre en fonctionnement et conserver cette notice pour référence ultérieure.

## Informations importantes de sécurité

Les enfants de plus de 8 ans peuvent utiliser cet appareil, mais uniquement sous surveillance, ou s'ils ont appris à s'en servir et ont parfaitement conscience des risques et dangers liés à son utilisation.

Le nettoyage et l'entretien de l'appareil ne doivent pas être effectués par des enfants, à moins qu'ils n'aient plus de 8 ans et de toute façon sous surveillance d'un adulte.

L'appareil et le cordon d'alimentation doivent toujours être hors de portée des enfants de moins de 8 ans.

Les personnes à capacités physiques, sensorielles ou mentales limitées, ou bien sans expérience/connaissance de l'appareil, peuvent l'utiliser des lors qu'elles sont surveillées par une personne responsable de leur sécurité, ou si elles ont été formées à son utilisation et informées des risques inhérents

Ne pas laisser les enfants jouer avec cet appareil.

L'appareil fonctionne sous 220 - 240 volts. Vérifier que cela correspond bien à l'installation à laquelle il sera raccordé.

Placer l'appareil sur une surface plane et sèche, éviter les surfaces avec du nylon ou inflammables, les radiateurs et autres sources de chaleur.

Toujours débrancher ou déconnecter l'appareil de l'alimentation électrique lors de son nettoyage et de son entretien.

Pour éviter le risque de choc électrique, ne pas exposer le câble

d'alimentation à des surfaces humides ou mouillées.

Ne pas utiliser l'appareil s'il est endommagé. Ne pas introduire d'objet métallique dans l'appareil.

Ne pas mouiller l'appareil. Le nettoyer avec un chiffon humide et bien le sécher, avant de le brancher à nouveau et de le remettre en fonctionnement.

## Prévention des accidents domestiques

La sécurité de cet appareil est conforme aux règles techniques et aux normes en vigueur au sein de l'Union Européenne.

Pour toute autre information ou renseignement, veuillez consulter notre site internet :

[www.airnaturel.com](http://www.airnaturel.com)

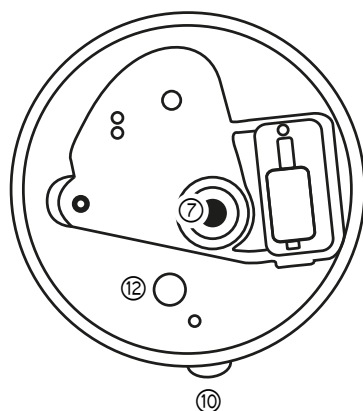
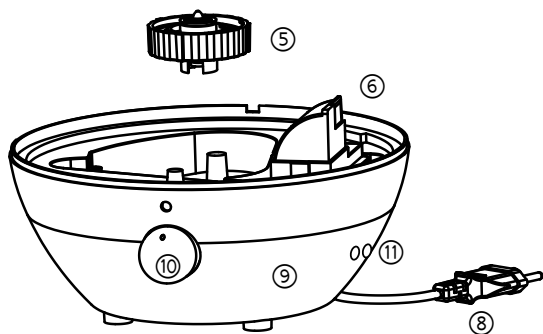
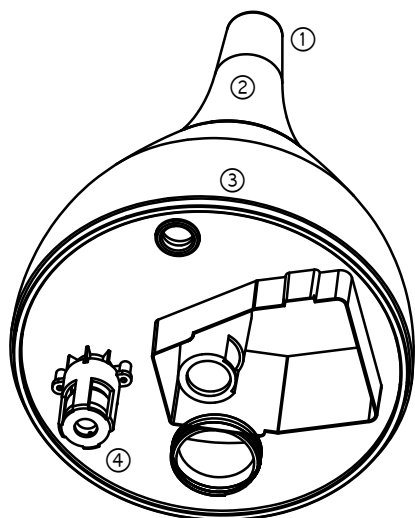
Notre service client est à votre disposition à l'adresse suivante :

[info@airnaturel.com](mailto:info@airnaturel.com)

# Gota

## Légende

- ① Sortie de l'humidité
- ② Nez de l'appareil
- ③ Réservoir d'eau
- ④ Flotteur de contrôle du niveau d'eau
- ⑤ Bouchon du réservoir
- ⑥ Sortie d'air du ventilateur
- ⑦ Plaque ultrasonique
- ⑧ Cordon d'alimentation
- ⑨ Corps de l'appareil
- ⑩ Interrupteur, variateur de puissance
- ⑪ Fonction HygroSmart® et veilleuse
- ⑫ LED



Vue de dessus

## Caractéristiques

Alimentation	220 - 240 V ~ 50 Hz
Humidification	350 mL/h
Dimensions du produit	390 x 230 x 230 mm (H x L x P)
Poids net	1,17 kg
Consommation	30 W
Capacité du réservoir	3 L
Zone d'efficacité max.	30 m <sup>2</sup>
Niveau sonore	≤ 35 dB

Contrôle électronique du taux d'humidité par hygrostat électronique  
Fonction HygroSmart® - Veilleuse commutable

**Gota** aide à lutter contre la sécheresse de l'air en humidifiant l'air ambiant via une légère vapeur froide. Un humidificateur est efficace contre les muqueuses sèches, les saignements de nez, les rhinites, les yeux qui piquent, la peau qui tire, les toux sèches ou encore les soifs nocturnes. En termes d'hygiène et de confort, **Air Naturel préconise un taux d'humidité relative situé entre 40 et 60%**.

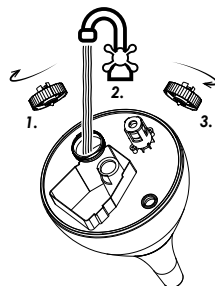
## Mode d'emploi

**⚠** Avant la mise en route, vérifier que l'humidificateur **Gota** est hors tension et sur la position OFF (variateur en façade de l'appareil).

- Placer l'humidificateur sur une surface plane, à 60 cm du sol et à au moins 10 cm du mur.
- Remplir le réservoir (voir ci-dessous).
- Brancher le cordon d'alimentation sur le secteur.
- Mettre en route en utilisant le bouton variateur en façade et régler à la puissance souhaitée.
- Appuyer une fois sur les boutons situés sur la partie latérale de l'appareil pour activer les fonctions (voir «contrôles»).
- L'humidificateur **Gota** s'éteint automatiquement lorsque le réservoir est vide.

## Remplissage du réservoir

- Prendre le réservoir par la partie supérieure et le soulever.
- Retourner le réservoir, dévisser le bouchon (suivre la flèche « WATER ») et remplir le réservoir avec de l'eau froide. Ne pas remplir avec de l'eau chaude, cela provoquerait des fuites.
- Refermer le bouchon dans le sens des aiguilles d'une montre.
- Replacer le réservoir sur sa base, en utilisant le flotteur comme guide.



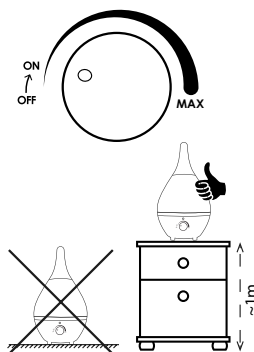
## Contrôles

### Puissance d'humidification

Le bouton principal permet de régler la puissance d'humidification pour humidifier  $\pm$  rapidement.

- Position Off : appareil éteint
- Position On : puissance minimum (clic sonore)
- Position Max : puissance maximale

**Attention** : à pleine puissance, il est possible que la brume créée de la condensation autour de l'appareil, pouvant s'apparenter à une fuite. Pour éviter ce phénomène, diminuer la puissance de diffusion et/ou placer l'humidificateur proche d'une source de chaleur, sur un meuble, à plus d'un mètre de hauteur.



## HygroSmart® (dépôt de brevet en cours)



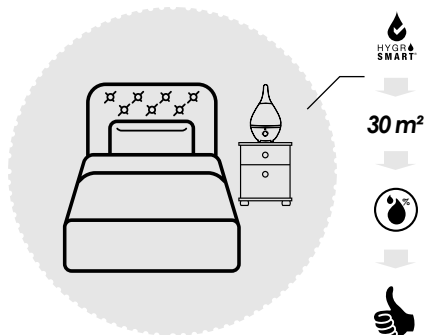
Cette fonction régule l'appareil en fonction de l'hygrométrie ambiante pour l'obtention d'un taux d'humidité optimal.

- Appuyer une fois pour activer la fonction (le bouton vert s'allume).
- Appuyer une seconde fois pour désactiver la fonction (le bouton s'éteint)

## Veilleuse



La veilleuse intégrée permet de sublimer le design de **Gota** grâce au traitement spécial du réservoir. Sa douce couleur se fond naturellement dans votre intérieur grâce à l'effet de lumière diffuse.



- Appuyer une fois pour activer la fonction (le bouton rouge s'allume).
- Appuyer une seconde fois pour désactiver la fonction (le bouton s'éteint)

## Précautions

- Vérifier que le corps de l'appareil n'est pas submergé d'eau.
- Ne pas utiliser de produits solvants ou agressifs lors du nettoyage de l'appareil.
- La base de l'appareil étant en ABS, l'utilisation d'huiles essentielles est fortement déconseillée. Les dégâts

causés par l'utilisation d'huiles essentielles ne seraient pas couverts dans le cadre de la garantie.

- Remplacer l'eau du réservoir au minimum toutes les 72 heures (en cas d'utilisation très occasionnelle) afin d'éviter la prolifération des bactéries.

## Entretien et stockage

### Maintenance quotidienne

- Avant chaque opération, débrancher l'appareil du secteur.
- Vider l'eau du réservoir, le rincer ensuite à l'eau claire pour évacuer les éventuels résidus calcaires.
- Sécher ensuite le réservoir avec du papier absorbant.

### Maintenance hebdomadaire

- Remplir le réservoir de 200 mL d'eau additionné de 30 mL de vinaigre blanc. Laisser reposer 15 minutes puis vider, bien rincer et sécher.
- Sécher la plaque ultrasonique et le nettoyer à l'aide d'une brosse douce. Essuyer à l'aide d'un chiffon doux.

### Stockage

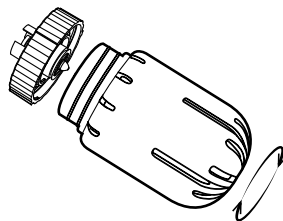
- Nettoyer avec du vinaigre blanc et laisser sécher.
- Stocker au sec, de préférence dans l'emballage d'origine, à l'abri de fortes températures.



## Accessoires optionnels

### Cartouche de filtration

La **cartouche de filtration** de l'eau permet de réduire les dépôts de calcaire. Elle se visse à l'intérieur du bouchon du réservoir. Elle reste ensuite immergée dans l'eau du réservoir. Elle est à remplacer au minimum une fois par an en fonction de la fréquence d'utilisation et de la dureté de l'eau.



## Le produit ne fonctionne pas correctement

<i>Situation</i>	<i>Solution</i>
Pas de production d'humidité.	Vérifier le câble d'alimentation. Vérifier le positionnement correct du réservoir.
La LED de mise sous tension est allumée mais aucune humidité ne sort.	Vérifier que le réservoir est rempli. Vérifier que le variateur de puissance ne soit pas au minimum.
L'humidité produite a une odeur déplaisante.	Sur un appareil neuf, ouvrir le réservoir et le laisser aérer 12 heures. Sur un appareil déjà en place, cette odeur est due à une eau sale ou stagnante. Nettoyer minutieusement le réservoir, la base et changer l'eau.
La LED de mise sous tension est allumée mais l'appareil ne fonctionne pas.	Trop d'eau dans la plaque ultrasonique : retirer un peu d'eau. Cela peut se produire lors du déplacement d'un appareil plein d'eau.
Le niveau de sortie d'humidité est faible.	Plaque ultrasonique sale : nettoyer la plaque. Eau sale ou stagnante : nettoyer le réservoir et changer l'eau.
Bruit anormal.	Il peut se produire une résonance dans le réservoir s'il n'y a pas assez d'eau ou si l'appareil n'est pas sur une surface stable.
Fuite d'eau.	Vérifier que le réservoir est correctement fermé et que le joint (à l'intérieur du bouchon de remplissage) est bien présent. Il a pu tomber lors du remplissage. Nettoyer ce joint avec de l'eau savonneuse.

Thank you for having purchased the **Gota** humidifier, an **Air Naturel** product. We hope that it will bring you complete satisfaction and improve your indoor air quality.

As with all electrical appliances, it is important to maintain the device properly in order to avoid any damage or injury. Please read carefully these instructions before switching the device on and keep them for further reference.

## Important safety instructions

Never place the humidifier in an area where it is accessible to children. Do not let children use the appliance as a toy. Do not let children play with the packaging (plastic bag, etc.).

Children must stay under parental supervision, so that they do not play with the appliance.

This product is not suitable for people (including children) with reduced physical, sensorial or mental abilities as well as people who lack knowledge of the product, except under supervision or if they have received prior instructions from the person responsible for their safety.

This unit works on 220 volts. Please check this is suitable for the electrical installation on which it will be plugged.

The appliance should be placed on a dry and flat surface. Avoid flammable or nylon-based surfaces. Avoid placing the appliance near a heater or another heat source.

Turn the unit off when filling the tank and when moving the product. The base must be filled with water only. Do not add essential oils.

The device is designed for open rooms. Do not place the air outlet directly towards a wall or an electrical socket.

To avoid any electrical shock, do not expose the power cord to water or humid surfaces.

Do not leave water when the device is switched off.

Do not use the device if damaged.

Do not introduce metallic objects inside the device.

Do not use in a closet or other confined space.

Do not wet the device. Clean it with a moist cloth and dry it carefully before plugging it back in and switching it on.

## Domestic injury prevention

The safety of this product conforms to the relevant norms and regulations in force in the European Union.

For any further information, please visit our website:

[www.airnaturel.com](http://www.airnaturel.com)

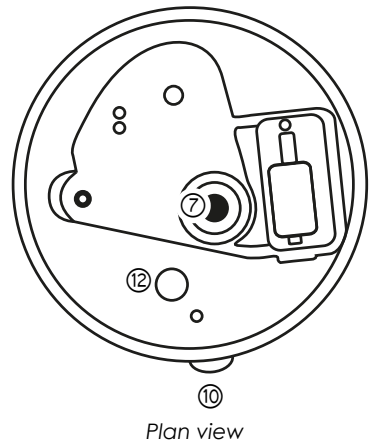
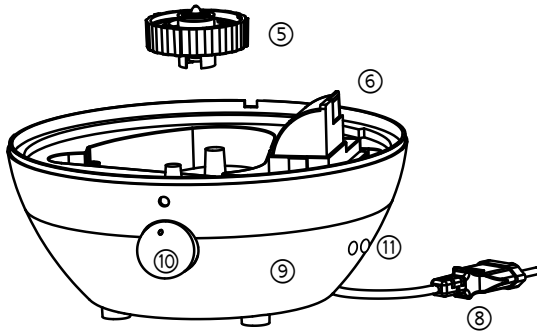
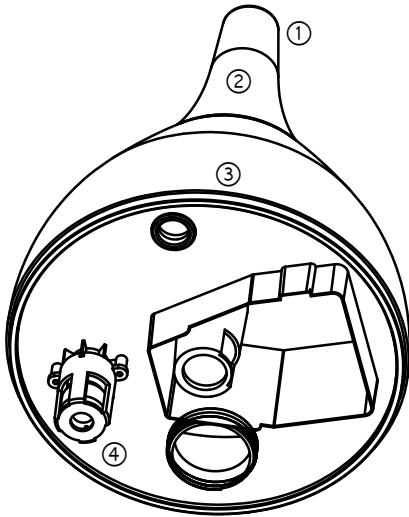
Our customer service department is available at the following email address:

[info@airnaturel.com](mailto:info@airnaturel.com)

# Gota

## Caption

- ① Mist outlet
- ② Device nozzle
- ③ Water tank
- ④ Floating switch
- ⑤ Water tank cork
- ⑥ Fan air outlet
- ⑦ Ultrasonic membrane
- ⑧ Power cord
- ⑨ Housing (base)
- ⑩ On/off switch, Variable output controller
- ⑪ HygroSmart® and Night-light knobs
- ⑫ LED



Plan view

## Specifications

Rated voltage	220 - 240 V ~ 50 Hz
Humidification	350 mL/h
Dimensions	390 x 230 x 230 mm (H x L x D)
Weight	1.17 kg
Power output	30 W
Water tank capacity	3 L
Suitable for rooms up to	30 m <sup>2</sup>
Sound level	≤ 35 dB

Humidity controlled by an electronic hygrostat  
HygroSmart® Function - Switchable night light



**Gota** helps in preventing from dry air symptoms by humidifying the ambient air thanks to a thin and cold steam. An air humidifier fights against dried mucus membranes, nose bleeding, rhinitis, eyes picks, dry skin, dry cough or nocturnal thirsts. In terms of hygiene and comfort, **Air Naturel recommends a relative humidity between 40 and 60%**.

## Starting the Gota

**⚠** Before switching on the **Gota** device, check that the product is turned off and the front knob is in the «OFF» position.

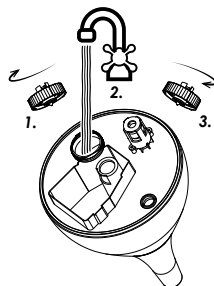
- Place the humidifier on a flat surface, at least 60 cm above the floor and 10 cm from the wall.
- Fill in the tank (see instructions below).
- Plug the cord in an electrical socket.
- Turn the product on using the front

knob and select the desired power.

- Press the side controllers to activate the HygroSmart® and night light functions (see “controls” section).
- The **Gota** humidifier switches itself off automatically when the tank is empty.

## Tank filling

- Remove the tank (upper part of the device).
- Turn over the tank, unscrew the cover (follow the “WATER” arrow) and fill the tank with cold water. Never use hot water as it could create leakage.
- Screw back the cover clockwise.
- Replace the water tank on the device, using the floater as a guide.



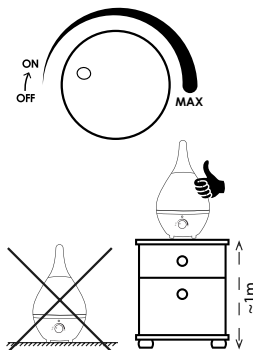
## Controls

### Humidifier output

By turning the variable output controller, you can adjust the humidifier output as you wish.

- Off position : the unit is switched off
- On position : minimum output (sharp sound)
- Max position : maximum output

**Caution** : while using the unit at maximum output, it can happen that the steam falls back and creates condensation around the unit which could be wrongly identified as a leak. In order to avoid that, reduce the output level and/or place the humidifier near a heating source, on a furniture more than one meter height.



## HygroSmart® (patent application)



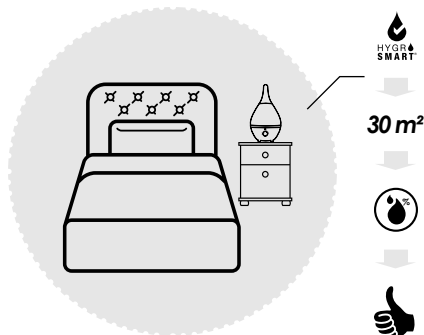
HygroSmart® function allows maximum comfort for the user. When this function is engaged, the unit will automatically control the relative humidity on a comfortable range.

- Press to enable (the green knob lights).
- Press once more to disable (the knob turns off)

## Night-light



The built-in night-light sublimes the design of **Gota** thanks to special treatment of its water tank. The soft colour will blend naturally into your interior decoration through the diffused light effect.



- Press to enable (the red knob lights).
- Press once more to disable (the knob turns off)

## Caution

- Check that the housing is not swamped.
- Do not use solvents or abrasive products when cleaning the device.
- The housing is made of ABS plastic, the use of essential oils is not recommended. Any damage following the use of essential oils will not be covered under warranty.
- Change the water in the tank at least once every 72 hours (in case of occasional usage) in order to avoid any bacteria growth.

## Maintenance and storage

### Daily maintenance

- Before any operation, unplug the device.
- Empty the water from the tank and rinse off with clear water in order to remove any eventual scale deposit.
- Dry the tank with absorbent tissue.

### Weekly maintenance

- Fill the tank with 200 mL of water added with a 30 mL of white vinegar.
- Dry the ultrasonic plate, clean it with a soft brush and wipe it with a soft tissue

### Storage

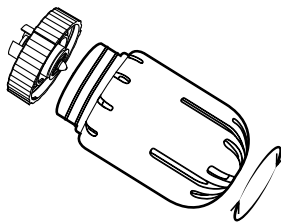
- Clean as previously recommended with a white vinegar-based solution.
- Let the device dry.
- Store in a dry place, preferably in its original packaging. Avoid high temperatures



## Extra products

### Filtration cartridge

**The filtration cartridge** prevents scale deposits. It screws itself inside the tank cover and stays immersed in water. It should be replaced once or twice a year depending on usage and water hardness.



## The product does not work properly

<i>Situation</i>	<i>Solution</i>
The on/off light is on but no mist is produced	Check the power cord. Check that the tank is correctly positioned.
The on/off light is on but no mist is produced	Check that the tank is filled. Check that the power knob is not set at minimum power.
The mist produced has an unpleasant smell.	On a new device, open the water tank and leave it aerated for 12 hours. On a used device, the smell is due to stagnant or dirty water. Clean the tank and the housing thoroughly and replace the water.
The on/off light is on but the device does not work.	Too much water on the ultrasonic plate : remove some water. It may also happen when moving a device full of water.
Mist is produced in insufficient quantity.	Dirty ultrasonic plate: clean the ultrasonic plate. Dirty or stagnant water: clean the tank and change the water.
Abnormal noise.	If the device has insufficient water or is not on a stable surface, a resonance can be heard.
Water leakage.	Check that the tank is tightly screwed and the seal (inside the tank cover) is correctly placed. The seal could have fallen when filling the device. If necessary, clean the cover with water and soap.

Wir danken Ihnen für den Kauf unseres Luftbefeuchters **Gota**, ein **Air Naturel** Produkt. Wir hoffen, unser Produkt wird sie zufriedenstellen und Ihr Wohlbefinden verbessern.

Wie bei allen elektrischen Geräten, ist es wichtig, das Gerät richtig zu warten, um mögliche Verletzungen oder Schäden zu vermeiden. Wir bitten Sie die Anweisungen vor der Inbetriebnahme sorgfältig zu lesen und für eine spätere Wiederbenutzung aufzubewahren.

## Wichtige Sicherheitshinweise

Halten Sie das Produkt außerhalb der Reichweite von Kindern. Erlauben Sie Kindern nicht das Gerät zu benutzen. Lassen Sie Kinder nicht mit der Verpackung spielen (Kunststoffbeutel usw.).

Kinder sollten überwacht werden, um sicherzustellen, dass sie nicht mit dem Gerät spielen.

Personen, einschließlich Kinder, die aufgrund ihrer physischen, sensorischen oder geistigen Fähigkeiten oder ihrer Unerfahrenheit oder Unkenntnis nicht in der Lage sind, das Gerät sicher zu benutzen, dürfen das Gerät nicht ohne Aufsicht oder Anweisung durch eine für ihre Sicherheit verantwortliche Person benutzen.

Dieses Gerät ist für den Einsatz in einem Wohnraum bestimmt.

Das Gerät benötigt eine elektrische Spannung von 220 bis 240 Volt. Um einen Brand oder einen Stromunfall zu vermeiden, sollte das Gerät nicht mit einer anderen Spannung an das Stromnetz angeschlossen werden.

Stellen Sie das Gerät auf eine flache und trockene Oberfläche auf dem Boden. Vermeiden Sie Oberflächen mit Nylon oder anderen brennbaren Stoffen, sowie Heizkörper und andere Wärmequellen.

Vor der Wartung oder Pflege des Geräts, bitte immer den Netzstecker herausziehen.

Um das Risiko eines Stromschlags zu vermeiden, sollten Sie das Netzkabel keinen feuchten oder nassen Oberflächen aussetzen.

Verwenden Sie das Gerät nicht, wenn es beschädigt ist.

Keine metallischen Gegenstände in das Produkt einführen.

Bedecken Sie das Gerät nicht.

Das Gerät nicht nass machen. Bevor Sie es wieder in Betrieb nehmen, sollte es mit einem feuchten Tuch gesäubert und danach getrocknet werden.

Wenn ungewöhnliche Geräusche zu hören sind, oder bei jeglichen anderen ungewöhnlichen Anzeichen, den Netzstecker des Geräts herausziehen und Kontakt mit dem Händler aufnehmen.

Unfallverhütung im Haushalt

Die Sicherheit dieses Geräts entspricht den technischen Vorschriften und Normen in der EU.

Für weitere Informationen oder Anfragen besuchen Sie bitte unsere Website:

[www.airnaturel.com](http://www.airnaturel.com)

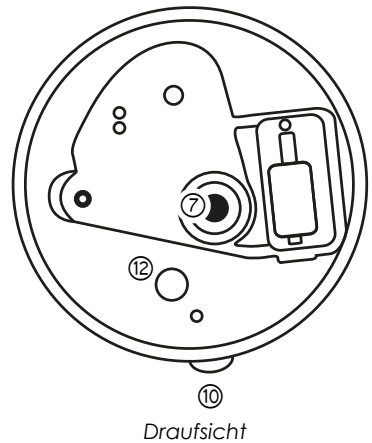
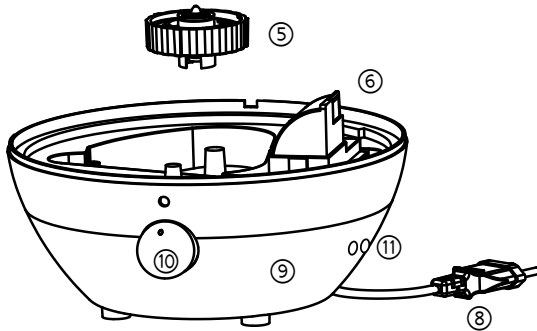
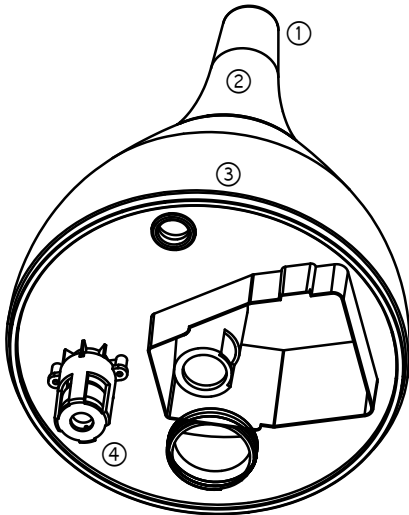
Unser Kundendienst ist unter folgender Adresse erreichbar:

[info@airnaturel.com](mailto:info@airnaturel.com)

# Gota

## Bildunterschrift

- ① Nebelauslass
- ② Spitze des Geräts
- ③ Wasserbehälter
- ④ Schwimmer der Wasserniveauekontrolle
- ⑤ Wasserbehälterverschluss
- ⑥ Ausgangsluftgebläse
- ⑦ Ultraschallplatte
- ⑧ Netzkabel
- ⑨ Geräteunterteil
- ⑩ Schalter, Leistungs-Drehknopf
- ⑪ HygroSmart® und Nachtlcht Funktionen
- ⑫ LED



## Technische Daten

Spannung	220 - 240 V ~ 50 Hz
Luftbefeuchtung	350 mL/h
Abmessungen	390 x 230 x 230 mm (H x B x T)
Nettogewicht	1.17 kg
Stromverbrauch	30 W
Wasserbehälterkapazität	3 L
Geeignet für eine Raumgröße	von bis zu 30 m <sup>2</sup>
Max Lautstärkepegel	≤ 35 dB

Feuchtigkeit gesteuert durch die elektronische Hygrostat HygroSmartR Function)

**Gota** bekämpft die trockene Luft, indem es mit Hilfe leicht kalten Dampfes die Luft befeuchtet. Ein Luftbefeuchter ist sehr wirksam gegen trockene Schleimhäute, Nasenbluten, Rhinitis, gereizte Augen, zu trockene Haut, trockenen Husten oder nächtlichen Durst. Für optimale Hygiene und Komfort, **empfiehlt Air Nature eine relative Luftfeuchtigkeit zwischen 40 und 60%.**

## Bedienungsanleitung

**⚠** Prüfen Sie vor Inbetriebnahme, ob der Befeuchter **Gota** ausgeschaltet ist und auf der OFF-Position steht (Drehknopf auf der Vorderseite).

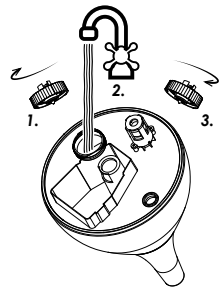
- Stellen Sie den Luftbefeuchter auf eine ebene Fläche, 60 cm über dem Boden und mindestens 10 cm von der Wand.
- Füllen Sie den Wasserbehälter (siehe weiter unten).
- Schließen Sie das Netzkabel an die

Stromversorgung.

- Starten Sie das Gerät mit dem Drehknopf und stellen Sie die gewünschte Leistung ein.
- Drücken Sie einmal die Tasten an der Seite des Gerätes, um die Funktionen zu aktivieren (siehe „Bedienelemente“).
- Der Luftbefeuchter **Gota** schaltet sich automatisch aus, wenn der Wasserbehälter leer ist.

## Füllen des Wasserbehälters

- Den Wasserbehälter von oben herausziehen.
- Den Wasserbehälter auf den Kopf stellen und Wasserbehälterverschluss aufschrauben (folgen Sie dem Pfeil „WASSER“) und ihn mit kaltem Wasser auffüllen. Nicht mit heißem Wasser füllen, denn es könnte zu Lecks kommen.
- Schließen Sie den Wasserbehälterverschluss im Uhrzeigersinn.
- Setzen Sie den Wasserbehälter, durch Orientierung am Schwimmer, wieder auf das Geräteunterteil.



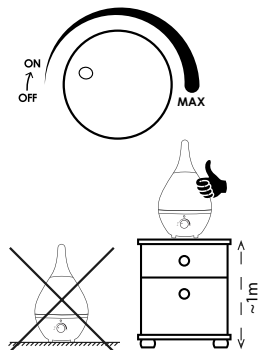
## Bedienelemente

### Befeuchtungsleistung

Der Hauptregler kann so eingestellt werden, dass eine schnellere Luftbefeuchtung erreicht werden kann.

- Position Off : das Gerät ist ausgeschaltet
- Position On : Mindestleistung (hörbares Klicken)
- Position Max : voller Leistungsbetrieb

**Anmerkung:** Bei voller Leistung ist es möglich, dass der Dampf Kondensation um das Gerät herum erzeugt, die einem Leck ähnlich ist. Um dies zu vermeiden, reduzieren Sie die Betriebsleistung bzw. stellen Sie den Luftbefeuchter in die Nähe einer Wärmequelle, auf ein Möbelstück, auf mehr als einem Meter Höhe.



## HygroSmart® Funktion (Patent angemeldet)



Wenn der HygroSmart®-Modus eingeschaltet ist, stellt das Gerät die Feuchtigkeit automatisch auf einen Komfortbereich, je nach Umgebungstemperatur.

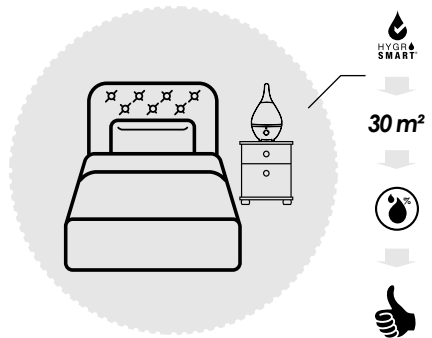
- Drücken Sie die Taste, um die Funktion HygroSmart® zu aktivieren.
- Drücken Sie ein zweites Mal, um die Funktion zu deaktivieren (die Taste erlischt)

### Nachtlicht Funktion



Das integrierte Nachtlicht verschönert das Design des **Gotas** aufgrund einer besonderen Bearbeitung des Wasserbehälters. Dessen sanfte Färbung fügt sich harmonievoll in ihr Ambiente, dank des Streulichteffektes.

- Einmal drücken, um die Funktion zu aktivieren (die rote Taste leuchtet auf).
- Drücken Sie ein zweites Mal, um die Funktion auszuschalten (die Taste erlischt).



### Vorsichtsmaßnahmen

- Überprüfen Sie, dass das Geräteunterteil nicht unter Wasser steht.
- Verwenden Sie keine Lösungsmittel oder andere aggressiven Produkte bei der Reinigung des Geräts.
- Die Basis des Gerätes besteht aus ABS, von der Verwendung von ätherischen Ölen wird dringend abgeraten. Die Schäden durch die Verwendung von ätherischen Ölen stehen nicht unter Garantie.
- Ersetzen Sie das Wasser des Wasserbehälters mindestens alle 72 Stunden (für sehr gelegentliche Nutzung), um die Vermehrung von Bakterien zu verhindern.

### Wartung und Lagerung

#### Tägliche Wartung

- Nehmen Sie das Gerät vor jeder Wartung vom Netz.
- Leeren Sie den Wasserbehälter, dann mit klarem Wasser reinigen, um mögliche Kalkablagerungen zu entfernen.
- Trocknen Sie den Behälter mit Papiertüchern.

#### Wöchentliche Wartung

- Füllen Sie den Behälter mit 200 ml Wasser und mit einer kleinen Menge weißem Essig. 15 Minuten stehen lassen, dann abtropfen lassen, gut spülen und trocknen.
- Trocknen Sie die Ultraschallplatte und säubern Sie sie mit einer weichen Bürste. Mit einem weichen Tuch trocknen.

## Lagerung

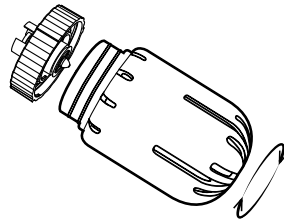
- Reinigen Sie das Gerät wie oben angegeben mit einer Lösung, die weißen Essig enthält und lassen Sie es anschließend trocknen.
- An einem trockenen, vorzugsweise in der Originalverpackung und vor hohen Temperaturen geschützten Ort lagern.



## Zubehör

### *Wasserfilterpatrone*

Die **Wasserfilterpatrone** besteht zum einen aus einer revolutionären molekularen Struktur, «Nano-silver» genannt, die es erlaubt Bakterien zu bekämpfen, und zum anderen aus Keramikperlen, um Kalkablagerungen zu reduzieren. Sie wird in den inneren Teil des Behälterverschlusses geschraubt und bleibt im Wasserbehälter eingetaucht. Sie muss mindestens einmal im Jahr ausgewechselt werden, je nach Wasserhärte und Häufigkeit der Nutzung des Gerätes.





## Das Gerät funktioniert nicht ordnungsgemäß

<i>Problem</i>	<i>Lösung</i>
Keine Feuchtigkeitsproduktion.	Prüfen Sie den Netzstecker. Überprüfen Sie die korrekte Positionierung des Wasserbehälters.
Die LED ist eingeschalte, aber es wird keine Feuchtigkeit produziert.	Überprüfen Sie, ob der Wasserbehälter gefüllt ist. Prüfen Sie, dass der Drehknopf nicht auf Minimalleistung eingestellt ist.
Die Feuchtigkeit hat einen unangenehmen Geruch.	Bei einem neuen Gerät, öffnen Sie den Wasserbehälter und lüften Sie ihn 12 Stunden. Bei einem bereits benutzten Gerät, kommt der Geruch von verschmutztem oder abgestandenem Wasser. Den Wasserbehälter und das Geräteunterteil gründlich reinigen und das Wasser wechseln.
Die LED ist eingeschalte, aber das Gerät funktioniert nicht.	Zu viel Wasser auf der Ultraschall-Platte: entfernen Sie etwas Wasser. Dies kann beim Verschieben des mit Wasser gefülltem Gerät auftreten.
Die austretende Menge an Feuchtigkeit ist zu gering.	Ultraschallplatte verschmutzt: Reinigen Sie die Ultraschallplatte. Verschmutztes oder abgestandenes Wasser: Reinigen Sie den Wasserbehälter und wechseln Sie das Wasser.
Ungewöhnlicher Lärm..	Es kann sich um eine Resonanz im Wasserbehälter handeln, wenn nicht genügend Wasser vorhanden ist, oder wenn das Gerät nicht auf einer stabilen Oberfläche steht.
Wasserleck.	Überprüfen Sie, ob der Wasserbehälter richtig geschlossen ist und die Dichtung (im Einfüllverschluss) vorhanden ist. Sie hätte während der Befüllung herausfallen können. Reinigen Sie die Dichtung mit Seifenwasser.

Grazie per aver acquistato l'umidificatore **Gota di Air Naturel**. Ci auguriamo che il prodotto sia di vostro gradimento e all'altezza delle aspettative.

Prima di utilizzare l'apparecchio, leggere attentamente il presente manuale e conservarlo per eventuali riferimenti futuri.

### **Informazioni generali di sicurezza**

L'apparecchio non è destinato a persone (inclusi bambini) con capacità mentali, fisiche o sensoriali ridotte, salvo i casi in cui tali persone abbiano ricevuto assistenza o formazione per l'uso dell'apparecchio da una persona responsabile della loro sicurezza.

È necessario adottare le dovute precauzioni per evitare che i bambini giochino con l'apparecchio.

Prima di inserire la spina nella presa, assicurarsi che il voltaggio sia uguale a quello indicato sulla targhetta dati del prodotto (120V).

Collocare l'unità su una superficie piana e asciutta, evitare superfici con nylon o infiammabili, radiatori o altre fonti di calore.

Per ottenere prestazioni migliori, posizionare l'apparecchio vicino al suolo.

Non usare l'apparecchio in ambienti umidi o con temperature elevate.

Non utilizzare l'apparecchio se il cavo di alimentazione è danneggiato oppure se la presa della corrente si è allentata, per evitare il pericolo di scossa elettrica, corto circuiti e incendio.

Non danneggiare il cavo attorcigliandolo, appoggiandovi oggetti pesanti o mettendolo in prossimità di superfici calde.

Non utilizzare in ambienti con materiali esplosivi o infiammabili.

Non coprire l'apparecchio.

Se durante l'utilizzo l'apparecchio produce un rumore insolito, spegnere l'apparecchio, scollegarlo dalla presa

e contattare il rivenditore.

Non introdurre oggetti metallici nell'apparecchio.

Non immergere l'apparecchio nell'acqua o in altri liquidi.

### **Prevenzione degli incidenti domestici**

Questo apparecchio è conforme a tutti gli standard di sicurezza previsti dall'UE.

Per ulteriori informazioni, consultare il sito internet :

[www.airnaturel.com](http://www.airnaturel.com)

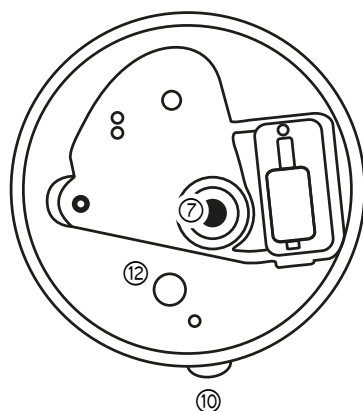
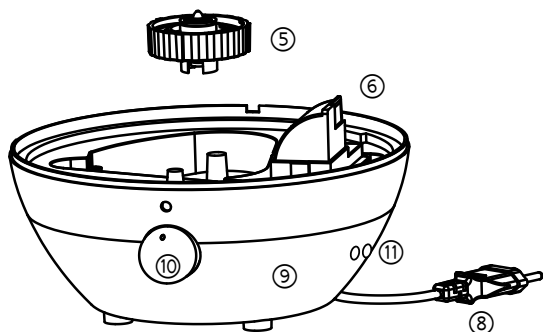
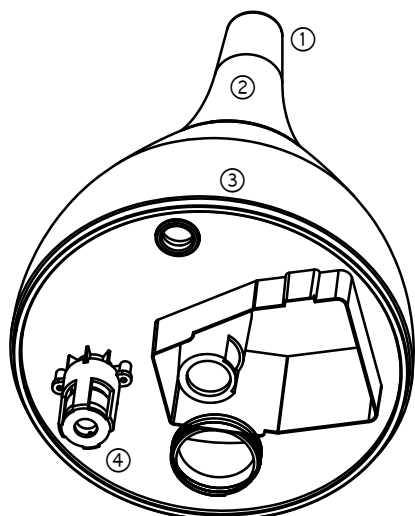
Per contattare il nostro servizio clienti, scrivere all'indirizzo :

[info@airnaturel.com](mailto:info@airnaturel.com)

# Gota

## Leggenda

- ① Bocchettone di fuoriuscita vapore
- ② Collo
- ③ Serbatoio d'acqua
- ④ Galleggiante per il controllo del livello d'acqua
- ⑤ Tappo del serbatoio
- ⑥ Uscita d'aria del ventilatore
- ⑦ Placca ad ultrasuoni
- ⑧ Cavo di alimentazione
- ⑨ Corpo
- ⑩ Pulsante avvio/variatore di intensità
- ⑪ HygroSmart® e luce di notte funzioni
- ⑫ LED



Vista da sopra

## Caratteristiche

Voltaggio	220 - 240 V ~ 50 Hz
Umidificazione	350 mL/h
Dimensioni del prodotto	390 x 230 x 230 mm (H x L x P)
Peso netto	1.17 kg
Consumo	30 W
Capacità del serbatoio	3 L
Area di copertura	30 m <sup>2</sup>
Rumorosità	≤ 35 dB

Controllo elettronico del tasso di umidità

Funzione HygroSmart® - Luce di notte commutabile

**Gota** permette di combattere contro la secchezza umidificando l'aria ambiente via un vapore freddo leggero. Un umidificatore è efficace contro le mucose secche, sanguinamenti del naso, riniti, occhi che bruciano, la pelle che tira, tosse secca ma ancora sete notturna. Per quanto riguarda l'igiene e il benessere, , **Air Naturel consiglia un tasso di umidità tra il 40 e il 60 %.**

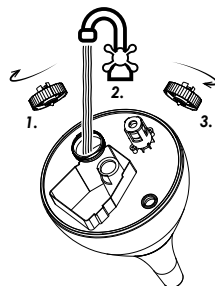
## Modalità d'uso

**⚠** Prima dell'avvio, assicurarsi che l'umidificatore **Gota** sia fuori tensione e con il pulsante di avvio posizionato su OFF.

- Posizionare l'umidificatore su una superficie piana, a 60 cm dal suolo e ad almeno 10 cm dal muro.
- Riempire il serbatoio (vedi prossimo paragrafo).
- Collegare il cavo di alimentazione alla presa elettrica.
- Avviare e regolare l'intensità desiderata utilizzando il pulsante nella parte anteriore dell'umidificatore.
- Premere pulsanti situati sulla parte laterale dell'apparecchio una volta (rimettersi a « controlli »).
- L'umidificatore **Gota** si spegne automaticamente quando il serbatoio è vuoto.

## Riempimento del serbatoio

- Afferrare la parte superiore del serbatoio e sollevarla.
- Girare il serbatoio, svitare il tappo (nella direzione della freccia "WATER") e riempire il serbatoio con acqua fredda. Non riempire il serbatoio con acqua calda per evitare il rischio di fuoriuscite.
- Riavvitare il tappo in senso orario.
- Riposizionare il serbatoio sulla base, utilizzando il galleggiante come indicatore guida.



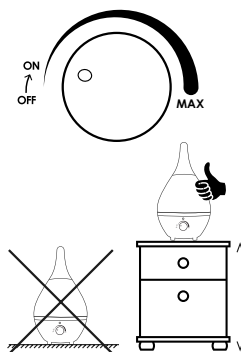
## Controlli

### Potenza di umidificazione

Il pulsante principale permette di mettere a punto la potenza di umidificazione per umidificare più rapidamente.

- Posizione Off : apparecchio spento
- Posizione On : potenza minimale (segnale acustico)
- Posizione Max : potenza massimale

**Attenzione:** a potenza massimale, è possibile che la condensazione intorno all'apparecchio, faccia pensare ad una fuga. Per evitare il problema, ridurre la potenza e/o mettere l'apparecchio vicino ad una fonte di calore, sul mobile, a più di un metro di altezza.



HygroSmart® (domanda di brevetto in attesa)



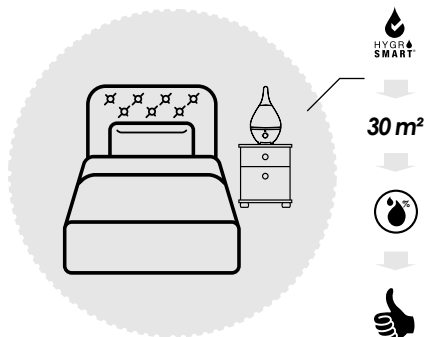
Questa funzione regola l'apparecchio con l'igrometria ambiente per ottenere un tasso di umidità ottimale.

- Premere una volta per attivare la funzione (il pulsante verde si accende)
- Premere una seconda volta per disattivare la funzione (il pulsante si spegne)

Luce di notte



La luce di notte permette di sublimare il design di **Gota** grazie al trattamento speciale del serbatoio. Il colore si integra naturalmente grazie all'effetto di luce diffusa.



- Premere una volta per attivare la funzione (il pulsante si accende)
- Premere una seconda volta per disattivare la funzione (il pulsante si spegne)

## Precauzioni

- Assicurarsi che il corpo dell'apparecchio non venga sommerso di acqua.
- Durante la pulizia, non utilizzare sostanze chimiche o solventi.

- È fortemente sconsigliato l'utilizzo di oli essenziali, dannosi per la base realizzata in ABS. Eventuali danni causati dagli oli essenziali non saranno coperti dalla garanzia.
- Sostituire l'acqua del serbatoio almeno ogni 72 ore (in caso di utilizzo

occasionale) per evitare la proliferazione di batteri.

## Pulizia e conservazione

### Manutenzione quotidiana

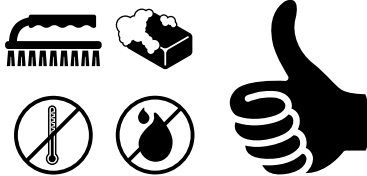
- Prima di ogni operazione, scollegare l'apparecchio dalla presa elettrica.
- Svotare il serbatoio e sciacquarlo con acqua pulita, per rimuovere eventuali residui di calcare.
- Asciugare il serbatoio con carta assorbente.

### Manutenzione settimanale

- Riempire il serbatoio con 200 mL di acqua con l'aggiunta di una piccola quantità di aceto bianco. Lasciar riposare per 15 minuti. Svotare il serbatoio, sciacquarlo e lasciarlo asciugare.
- Asciugare il trasduttore e pulirlo con un pennello morbido. Asciugare con un panno morbido.

### Conservazione

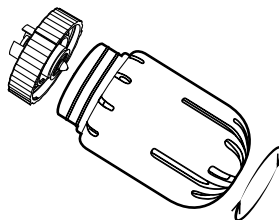
- Pulire come sopra descritto con una soluzione contenente aceto bianco.
- Lasciare asciugare.
- Conservare in un luogo asciutto, preferibilmente nell'imballaggio originale, al riparo da temperature estreme.



### Accessori

#### Cartuccia filtrante

La **cartuccia filtrante** permette di prevenire la formazione del calcare. Si avvita all'interno del tappo del serbatoio e rimane immersa nell'acqua. Va sostituita almeno una volta all'anno, in base alla frequenza di utilizzo e alla durezza dell'acqua.



## Risoluzione dei problemi

<i>Problema</i>	<i>Soluzione</i>
Il vapore non esce.	Controllare il cavo di alimentazione. Controllare che il serbatoio sia nella posizione corretta.
Il LED di funzionamento è acceso, ma il vapore non esce.	Controllare che il serbatoio sia pieno. Controllare che il regolatore di intensità non sia al minimo.
Il vapore emette un cattivo odore.	Se l'apparecchio è nuovo, aprire il serbatoio e lasciar aerare per 12 ore. Se l'apparecchio è già stato utilizzato, l'odore può essere causato da acqua sporca o stagnante. Pulire scrupolosamente il serbatoio, la base e cambiare l'acqua.
Il LED di funzionamento è acceso, ma l'apparecchio non funziona.	Troppa acqua sulla placca a ultrasuoni: eliminare l'acqua in eccesso.
La quantità di vapore in uscita è bassa.	Trasduttore sporco: pulire il trasduttore. Acqua sporca o stagnante: pulire il serbatoio e cambiare l'acqua.
Rumore anomalo.	Potrebbe generarsi un'eco nel serbatoio se non c'è abbastanza acqua o se l'apparecchio non è posizionato su una superficie stabile.
Fuoriuscita di acqua.	Controllare che il serbatoio sia chiuso correttamente e che la guarnizione (all'interno del tappo di riempimento) sia ben posizionata e non sia caduta durante il riempimento. Pulire con acqua saponata.

Le agradecemos que haya adquirido el humidificador **Gota**, un producto de **Air Naturel**. Esperamos que el producto le satisfaga y mejore la calidad del aire interior.

Como todo aparato del hogar eléctrico es vital realizar un mantenimiento correcto del aparato a fin de evitar eventuales daños. Le rogamos que lea las instrucciones detenidamente antes de ponerlo en funcionamiento y conservar el folleto como referencia posterior.

### **Informaciones importantes de seguridad**

Colocar el aparato lejos del alcance de los niños.

No deje a los niños utilizar el aparato solos. No deje que los niños jueguen con el envoltorio (bolsa de plástico, etc).

Se aconseja vigilar a los niños para asegurarse de que no jueguen con el aparato.

El aparato no ha sido diseñado para ser utilizado por las personas ( inclusive los niños) con discapacidades físicas, sensoriales o mentales, o por personas inexpertas o sin conocimientos sobre el producto, salvo si han podido beneficiar de la vigilancia de una persona responsable a cargo de su seguridad con respecto al uso del aparato.

El aparato funciona bajo 220 voltios. Asegúrese que ello corresponde a la instalación con la cual se va a conectar.

Colocar el aparato sobre una superficie llana y seca, evitar las superficies con nylon o inflamables, los radiadores u otras fuentes de calor.

Desenchufe siempre el aparato cuando rellene el depósito y cuando lo manipule.

Rellene el depósito únicamente con agua.

El aparato ha sido diseñado para funcionar en una habitación abierta.

No posicione la salida de la humedad directamente hacia un muro una toma eléctrica.

Para evitar el riesgo de choque eléctrico, no exponga el cable de

eléctrico a superficies húmedas o mojadas.

No deje agua en la reserva cuando el aparato esté apagado.

No lo utilice en un armario o cualquier lugar confinado.

No utilizar el aparato si está dañado.

No introducir objetos metálicos en el aparato.

No mojar el aparato. Limpiarlo con un paño húmedo y secarlo bien antes de volverlo a poner en funcionamiento.

### **Prevención de los accidentes domésticos**

La seguridad de este aparato está conforme con las reglas y la normativa en vigor de la UE.

Para cualquier información suplementeras o pregunta consulte nuestra página Web :

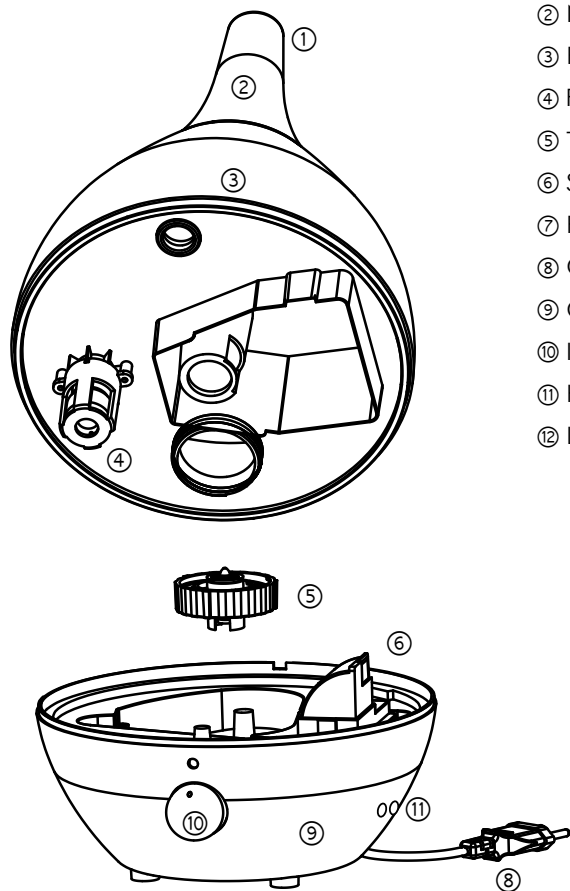
[www.airnaturel.com](http://www.airnaturel.com)

Nuestro servicio de atención al cliente está a su disposición en la siguiente traducción:

[info@airnaturel.com](mailto:info@airnaturel.com)

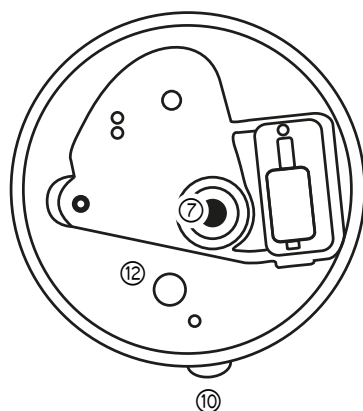


# Gota



## Leyenda

- ① Salida de la Humedad
- ② Nariz del aparato
- ③ Reserva de agua
- ④ Flotador de control del nivel de agua
- ⑤ Tapón de la reserva
- ⑥ Salida de aire del ventilador
- ⑦ Placa ultrasónica
- ⑧ Cable de alimentación
- ⑨ Cuerpo del aparato
- ⑩ Interruptor, variador de potencia
- ⑪ HygroSmart® y luz nocturna función
- ⑫ LED



Vista desde arriba

## Características

Alimentación	220 - 240 V ~ 50 Hz
Humidificación	350 mL/h
Dimensiones	390 x 230 x 230 mm (H x L x P)
Peso neto	1.17 kg
Consumo	30 W
Capacidad de la reserva	3 L
Zona de eficacia máx	30 m <sup>2</sup>
Zona de eficacia máx	≤ 35 dB

Control electrónico de la tasa de humedad por higróstato  
Fontion HygroSmart® – Luz nocturna conmutable

**Gota** ayuda a prevenir los síntomas causados por el aire seco; humedece el aire gracias a su vapor fino y frío. Un humidificador combate las membranas mucosas secas, narices sangrantes, rinitis, ardor de ojos, piel tirante, tos seca o sed nocturna. En términos de higiene y confort, **Air Naturel recomienda una humedad relativa entre 40% y 60%**.

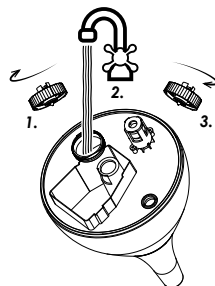
## Instrucciones de uso

**⚠** Antes de ponerlo en marcha, asegúrese de que el humidificador **Gota** está desenchufado y en posición OFF (variador de fachada del aparato).

- Colocar el humidificador sobre una superficie llana, a 60 cm del suelo y a 10 cm de la pared por lo menos.
- Rellenar la reserva (véase aquí).
- Enchufar el cable eléctrico sobre el sector.
- Poner en marcha utilizando el variador en fachada y ajustar a la potencia deseada.
- El humidificador **Gota** se apaga.
- Presione los botones laterales para activar las funciones HygroSmart® y luz nocturna (ver sección "controles").
- Automáticamente cuando la reserva está vacía.

## Relleno de la reserva

- Cojer la reserva por la parte superior y levantarla.
- Dar la vuelta a la reserva, desenrosque el tapón (seguir la flecha « WATER ») y rellenar la reserva con agua fría. No rellenar con agua caliente, ello provocaría fugas.
- Cerrar el tapón en el sentido de las agujas de un reloj.
- Volver a colocar la reserva sobre una base utilizando el flotador como guía.



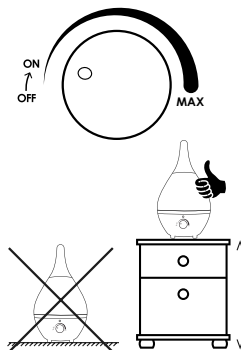
## Controles

### Potencia del humidificador

Al girar el controlador de potencia variable, puede ajustar la potencia del humidificador al nivel de su preferencia.

- Posición Off: la unidad se apaga.
- Posición On: potencia mínima (sonido agudo).
- Posición Max: potencia máxima.

**Precaución:** durante el uso en potencia máxima, es posible que el vapor se retraiga creando condensación alrededor de la unidad, lo cual puede confundirse con una fuga. Para evitar esta situación, reduzca el nivel de potencia y coloque el humidificador cerca de una fuente de calor, en un mueble con una altura superior a un metro.



## HygroSmart® (aplicación patentada)



La función HygroSmart® permite un máximo de confort para el usuario. Cuando esta función se encuentra en uso, la unidad controla automáticamente la humedad relativa a un nivel confortable.

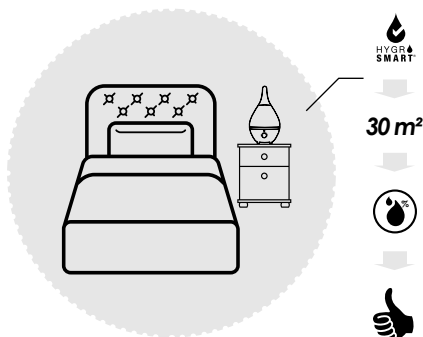
- Presione para activar (el botón verde se ilumina).
- Presione una vez más para desactivar (el botón se apaga).

### Luz nocturna



La luz nocturna integrada resalta el diseño de **Gota** gracias a un tratamiento especial de su tanque de agua. El suave color se integra naturalmente a su decoración interior gracias al efecto de luz esparcida.

- Presione para activar (el botón rojo se ilumina).
- Presione una vez más para desactivar (el botón se apaga).



## Precauciones

- Verificar que el cuerpo del aparato no está sumergido en el agua.
- No utilizar productos solventes o agresivos cuando limpie el aparato.
- Como la base del aparato es en ABS. Los aceites esenciales están fuertemente desaconsejados. Los daños causados por la utilización de aceites esenciales no están cubiertos por la garantía.
- Reemplazar el agua de la reserva como mínimo cada 72 horas ( en caso de utilización muy ocasional) a fin de evitar la proliferación de bacterias.

## Mantenimiento y almacenamiento

### Mantenimiento cotidiano

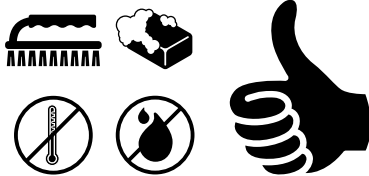
- Antes de cada operación, desenchufa el aparato del sector.
- Vacíe el agua de la reserva, enjuagarla con agua clara para evacuar eventuales residuos de calcarie.
- Seque después la reserva con papel absorbente.

### Mantenimiento semanal

- Rellene la reserva con 200 mL de agua junto con una pequeña cantidad de vinagre blanco.
- Deje reposar 15 minutos y después vacíela, enjuague y sequela.
- Seque la placa ultrasónica y límpiela con ayuda de un cepillo suave.

## Almacenamiento

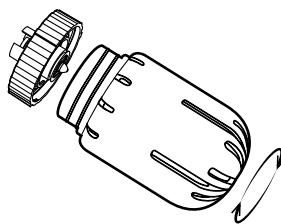
- Limpie como indicado anteriormente con una solución a base de vinagre blanco.
- Déjelo secar.
- Guardar en un lugar seco, de preferencia en el envoltorio de origen, protegido de las temperaturas altas.



## Accesorios opcionales

### Cartucho de filtrado

El **cartouche de filtrado** del agua le permite reducir el depósito de calcarie. Ésta se inmiscuye en el interior del tapón de la reserva y se queda sumergida en el agua de la reserva. Se debe remplazar por lo menos una vez al año, dependiendo de la frecuencia de uso y la dureza del agua.



## El producto no funciona correctamente

<i>Situación</i>	<i>Solución</i>
No produce humedad.	Controllare il cavo di alimentazione. Controllare che il serbatoio sia nella posizione corretta.
LEI LED de puesta en tensión está encendida pero ninguna humedad sale.	Asegúrese de que la reserva está llena. Asegúrese de que el variador de potencia no esté al mínimo.
La humedad producida tiene un olor desagradable.	Sobre un aparato nuevo, abra la reserva y deje que se airee durante 12 horas. En un aparato que ya ha sido instalado esta olor se debe al agua sucia o estancada. Limpie cuidadosamente el agua de la reserva, la base y cambie el agua.
El LED de puesta en marcha está encendido pero el aparato no funciona.	Demasiada agua en la placa ultrasónica : refire un poco de agua. Esto puede producirse cuando se desplaza un aparato lleno de agua.
El nivel de salida de la humedad es muy débil.	La placa ultrasónica sucio: limpiar la placa ultrasónica. Agua sucia o estancada : limpiar la reserva y cambiar el agua.
Ruido extraño.	Se puede producir una resonancia en la reserva si no hay bastante agua en el aparato o si el aparato no se encuentra sobre una superficie estable.
Fuga de agua.	Asegúrese de que la reserva está cerrada correctamente y de que la junta ( en el interior del tapón de relleno) está presente. Se ha podido caer cuando lo rellenaba. Limpie la junta con agua y jabón.

## Garantie

Les produits sont garantis pour une période de deux ans à partir de la date d'achat, sur présentation de la facture, contre toute défaillance résultant d'un vice de fabrication ou de matériau. Cette garantie ne couvre pas les vices ou dommages résultant d'une mauvaise installation, d'une utilisation incorrecte, ou de l'usure normale des produits. Les pièces détachées sont également disponibles sur une durée de 2 ans après la date d'achat.

Air Naturel ne saurait être tenu responsable d'une mauvaise utilisation faite de ces produits, d'une utilisation qui s'avérerait dangereuse ou non appropriée.

## DEEE

Traitement des appareils électriques et électroniques en fin de vie (applicable dans les pays de l'Union européenne et aux autres pays européens disposant de systèmes de collectes appropriés). Ce symbole apposé sur le produit indique que ce produit ne doit pas être traité avec les déchets ménagers. Il doit être remis à un point de collecte approprié pour le recyclage des EEE (Équipements Électriques et Électromagnétiques). En s'assurant que ce produit est bien mis au rebut de manière appropriée, vous aiderez à prévenir les conséquences négatives potentielles pour l'environnement et la santé humaine. Le recyclage des matériaux aidera à conserver les ressources naturelles. Pour avoir des informations complémentaires au sujet du recyclage de ce produit, contacter la municipalité, la déchetterie ou le magasin d'achat.

## Warranty

The appliances are under warranty for a 2-year period from the purchase date. The warranty covers all failures resulting from hidden manufacturing or raw material defects. This warranty does not cover failures or damages resulting from an inadequate setup or usage, or from the normal wear and tear of the product. Spare parts are also available for a period of 2 years after the date of purchase.

Air Naturel cannot be held liable in case of an inadequate or dangerous use of the products.

## DEEE

Disposal of Electric and Electronic Equipment (Applicable in the countries of the European Union and other European countries with separate collection systems appropriate). This symbol on the product indicates that this product shall not be treated as household waste. It should be handed over to the applicable collection point for the recycling of EEE (Electrical and Electromagnetic Equipment). By ensuring this product is disposed of correctly, you will help prevent potential negative consequences for the environment and human health. The recycling of materials will help to conserve natural resources. For additional information about recycling of this product, please contact the municipality, the waste or the retailer.

## Garantie

Die Produkte werden für einen Zeitraum von zweitem Jahr ab Kaufdatum gegen Vorlage der Rechnung gegen Versagen aufgrund von Mängeln in Material oder Verarbeitung garantiert. Diese Garantie gilt nicht für Mängel oder Schäden, die durch unsachgemäße Installation, unsachgemäße Benutzung oder normale Abnutzung und Verschleiß verursacht werden. Ersatzteile sind auch nach dem Kaufdatum für einen Zeitraum von 2 Jahren zur Verfügung.

## WEEE-Richtlinie

Entsorgung von Elektro- und Elektronikgeräten (anzuwenden in den Ländern der Europäischen Union und anderen europäischen Ländern mit einem separaten Müllsammelsystem). Dieses Symbol auf dem Produkt bedeutet, dass dieses Produkt nicht als Hausmüll behandelt werden sollte. Es sollte vielmehr zu einem Sammelpunkt für das Recycling von EEE (Elektro- und Elektronikgeräte, sowie elektromagnetische Geräte) gebracht werden. Indem Sie dieses Produkt korrekt entsorgen, helfen Sie, mögliche negative Folgen für die Umwelt und die menschliche Gesundheit zu vermeiden. Die Wiederverwertung von Materialien hilft, natürliche Ressourcen zu schonen. Weitere Informationen über das Recycling dieses Produkts erhalten Sie bei der Ihrer Gemeinde – bzw. Müllverwertungsverwaltung oder bei Ihrem Händler.



## Condizioni di Garanzia

La garanzia decorre dal momento in cui il prodotto viene acquistato e per un periodo di due anni (su presentazione della fattura al rivenditore) in caso di difetti, vizi o danni che sono dovuti a difetti di materiale o fabbricazione. I difetti derivanti da cattivo utilizzo del bene non saranno coperti da garanzia. La garanzia decade in caso di modifiche apportate da personale non autorizzato, rilevata manomissione, incuria nell'uso o normale usura del prodotto.

Air Naturel non si ritiene responsabile dei danni causati da un utilizzo improprio o pericoloso del prodotto. Inoltre, la copertura della presente Garanzia è fornita a condizione che l'utilizzatore finale provi che ogni difetto, vizio o danno non risulti direttamente o indirettamente da negligenza nella manutenzione, di un'errata sistemazione come descritte nelle istruzioni di uso o derivanti dalla usura normale del prodotto.

## Smaltimento RAEE (Rifiuti di Apparecchiature Elettriche ed Elettroniche)

Ai sensi della direttiva europea 2002/96/CE applicabile nei paesi dell'Unione Europea e in altri paesi europei dotati di sistemi di raccolta adeguati, il simbolo con il cassonetto barrato indica che il prodotto non dev'essere smaltito assieme ai rifiuti domestici. Il prodotto va invece consegnato ad un centro di raccolta ufficiale per lo smaltimento e il riciclo di RAEE (Rifiuti di Apparecchiature Elettriche ed Elettroniche). Provvedendo a smaltire questo prodotto in modo appropriato, si contribuisce a evitare potenziali conseguenze negative sull'ambiente e sulla salute umana derivanti da uno smaltimento inadeguato oltre che a recuperare e riciclare i materiali di cui è composto, con importanti risparmi di energia e risorse. Per ulteriori informazioni sullo smaltimento del prodotto, contattare l'ufficio comunale, il servizio locale di smaltimento rifiuti o il rivenditore.

## Garantía

Los productos están garantizados durante un período de dos años a partir de la fecha de compra (al presentar la factura del revendedor) contra todo fallo que resulta de un defecto de fabricación o del material. Esta garantía no cubre los vicios o los daños que resultan de una mala instalación, de una utilización incorrecta, o de un desgaste normal del producto.

Air Naturel no sería considerado como responsable en caso de una mala utilización de sus productos, de una utilización que se revelaría peligrosa o no apropiada. Para toda pregunta concerniente el servicio post-venta, favor de hacernos llegar su duda por correo electrónico a [sav@airnaturel.com](mailto:sav@airnaturel.com)

## DEEE

Tratamiento de los aparatos eléctricos y electrónicos al final de su vida útil (aplicable en los países de la Unión Europea y en otros países europeos que disponen de sistemas apropiados de colecta). Este símbolo colocado sobre el producto indica que éste no debe ser tratado con los residuos domésticos. Debe ser devuelto a un punto de colecta adaptado para el reciclaje del EEE (Equipos Eléctricos y Electrónicos). Asegurándose que este producto sea desechado de manera apropiada, ayudará a prevenir las consecuencias negativas potenciales para el medio ambiente y a la salud humana. El reciclaje de materiales ayudará a conservar los recursos naturales. Para tener informaciones complementarias a propósito del reciclaje de este producto, puede ponerse en contacto con su municipalidad, o el vertedero o su tienda de compra.





**18-22 rue d'Arras, BÂT. B13**  
**92 000 NANTERRE, FRANCE**  
**info@airnaturel.com**  
**+339 72 232 232**

