

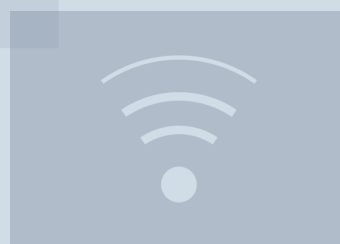


Notice d'utilisation

Quality, Design and Innovation



home.liebherr.com/fridge-manuals



LIEBHERR

Sommaire

| | | |
|----------|---|----------|
| 1 | Vue d'ensemble de l'appareil..... | 3 |
| 1.1 | Articles fournis..... | 3 |
| 1.2 | Vue d'ensemble du réfrigérateur et des accessoires..... | 3 |
| 1.3 | SmartDevice..... | 3 |
| 1.4 | Domaine d'application de l'appareil..... | 4 |
| 1.5 | Conformité..... | 4 |
| 1.6 | Substances préoccupantes selon le règlement REACH..... | 4 |
| 1.7 | Base de données EPREL..... | 4 |
| 1.8 | Pièces détachées..... | 5 |
| 2 | Consignes de sécurité générales..... | 5 |
| 3 | Fonctionnement de l'écran Touch..... | 6 |
| 3.1 | Navigation et explication des symboles..... | 6 |
| 3.2 | Menus..... | 7 |
| 3.3 | Mode veille..... | 7 |
| 4 | Mise en service..... | 7 |
| 4.1 | Mettre l'appareil en marche (première mise en service)..... | 7 |
| 4.2 | Mettre le EasyTwist-Ice en service*..... | 8 |
| 5 | Stockage..... | 8 |
| 5.1 | Conseils de stockage..... | 8 |
| 5.2 | Compartment congélateur..... | 8 |
| 5.3 | Durées de stockage..... | 9 |
| 6 | Économiser de l'énergie..... | 9 |
| 7 | Utilisation | 9 |
| 7.1 | Éléments de commande et d'affichage..... | 9 |
| 7.1.1 | Écran Status..... | 9 |
| 7.1.2 | Symboles d'affichage..... | 9 |
| 7.2 | Fonctionnement de l'appareil..... | 10 |
| 7.2.1 | Remarques sur les fonctions de l'appareil..... | 10 |
| | Activation et désactivation de l'appareil..... | 10 |
| | WiFi..... | 10 |
| | Température..... | 11 |
| | Unité de température..... | 11 |
| | SuperFrost..... | 12 |
| | Lancement du cycle de dégivrage..... | 12 |
| | PartyMode | 12 |
| | SabbathMode..... | 13 |
| | E-Saver | 14 |
| | Luminosité de l'écran..... | 14 |
| | Alarme de la porte..... | 14 |
| | Verrouillage de la saisie..... | 15 |
| | Informations de l'appareil..... | 15 |
| | Logiciel..... | 15 |



Mode démo.....15



Rétablissement des réglages d'usine.....16



| | | |
|-------|-------------------------------------|----|
| 7.3 | Messages..... | 16 |
| 7.3.1 | Aperçu des avertissements..... | 16 |
| 7.3.2 | Élimination des avertissements..... | 17 |
| 7.3.3 | Aperçu des rappels..... | 17 |

8 Équipement 18

| | | |
|-----|-----------------------------|----|
| 8.1 | Tiroirs..... | 18 |
| 8.2 | EasyTwist-Ice*..... | 18 |
| 8.3 | VarioSpace..... | 20 |
| 8.4 | Accumulateur de froid*..... | 20 |

9 Entretien..... 20

| | | |
|-----|---|----|
| 9.1 | Démonter/monter les systèmes télescopiques..... | 20 |
| 9.2 | Dégivrer l'appareil..... | 20 |
| 9.3 | Nettoyer l'appareil..... | 21 |

10 Aide clients..... 23

| | | |
|------|-------------------------------|----|
| 10.1 | Données techniques..... | 23 |
| 10.2 | Bruits de fonctionnement..... | 23 |
| 10.3 | Problème technique..... | 24 |
| 10.4 | Service client..... | 25 |
| 10.5 | Plaque signalétique..... | 25 |

11 Mettre hors service..... 25




12 Élimination..... 25

| | | |
|------|---|----|
| 12.1 | Préparer l'appareil pour l'élimination..... | 25 |
| 12.2 | Éliminer l'appareil dans le respect de l'environnement..... | 25 |

Le fabricant travaille sans cesse au perfectionnement de tous les modèles de ses produits. Nous comptons donc sur votre compréhension concernant des modifications éventuelles de forme, d'équipement et de technologie.

| Symbole | Explication |
|---------|--|
| | Lire le manuel d'utilisation Pour découvrir tous les avantages de votre nouvel appareil, veuillez lire attentivement les consignes figurant dans le présent manuel. |
| | Informations supplémentaires sur Internet Vous pouvez trouver les instructions au format numérique avec des informations complémentaires et dans d'autres langues sur Internet en scannant le QR-code sur la page de couverture de cette notice ou en saisissant votre numéro de service à l'adresse home.liebherr.com/fridge-manuals . Vous trouverez le numéro de service sur la plaque signalétique : <div style="text-align: center;"> </div> |
| | Vérifier l'état de l'appareil Vérifier l'absence d'avaries de transport sur toutes les pièces. En cas de réclamation, adressez-vous au revendeur ou au service client. |

Fig. Représentation à titre d'exemple

| Symbole | Explication |
|--|---|
|  | Divergences Le manuel d'utilisation est valable pour plusieurs modèles. Des divergences sont donc possibles. Les paragraphes concernant uniquement un certain type d'appareils sont indiqués par un astérisque (*). |
|  | Instructions et résultats Les instructions sont indiquées par ►. Les résultats sont indiqués par ▷. |
|  | Vidéos Les vidéos des appareils sont disponibles sur la chaîne YouTube de Liebherr-Hausgeräte. |

Licences open source :

L'appareil embarque des composants logiciels utilisant des licences open source. Vous trouverez des informations concernant les licences open source à cette adresse : home.liebherr.com/open-source-licences

Cette notice d'utilisation est valable pour :

| | |
|-------|---|
| FN.. | 42.. / 46.. / 50.. / 52..(i) / 66.. / 70.. / 72.. |
| SFN.. | 52.. |
| GN | 42Ve04 / 46Ve05 / 50Ve06 / 52Ve07 / 42Vd24 / 46Vd25 / 50Vd26 / 52Vd2i |
| GNeu | 1460 DI |
| SGN | 52Vd27 |

Remarque

Si la désignation de votre appareil comporte un N, il s'agit d'un appareil NoFrost.

1 Vue d'ensemble de l'appareil

1.1 Articles fournis

Contrôlez toutes les pièces pour détecter les éventuels dommages dus au transport. Pour toute réclamation, contactez le revendeur ou le service client. (voir 10.4 Service client)

La livraison est composée des pièces suivantes :

- Appareil indépendant
- Équipement (en fonction du modèle)
- Matériel de montage (en fonction du modèle)
- « Quick Start Guide »
- « Installation Guide »
- Brochure SAV

1.2 Vue d'ensemble du réfrigérateur et des accessoires

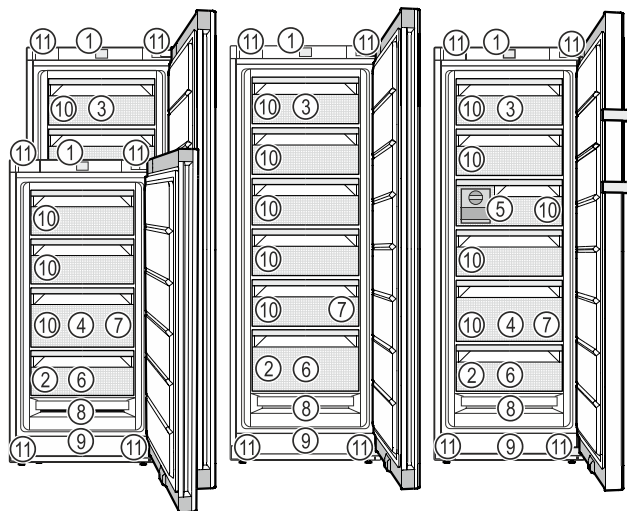


Fig. 1 Représentation à titre d'exemple

- | | |
|---|---|
| (1) Éléments de commande | (7) Bac à glaçons* |
| (2) Plaque signalétique | (8) NoFrost |
| (3) Tiroir basculable* | (9) Fente d'aération |
| (4) SpaceBox* | (10) VarioSpace |
| (5) EasyTwist-Ice* | (11) Pieds réglables (à l'avant), roulettes de transport (à l'arrière), poignées de transport en haut (à l'arrière) et en bas (à l'avant) |
| (6) Tablette de congélation*, accumulateurs de froid* | |

Remarque

► À la livraison, les tablettes, les tiroirs ou les paniers sont disposés de façon à garantir une efficacité énergétique optimale. Les changements de disposition des possibilités de rangement, par exemple des tablettes dans la partie réfrigérateur, n'ont aucune influence sur la consommation d'énergie.

1.3 SmartDevice

SmartDevice est la solution de mise en réseau pour votre congélateur.

Si votre appareil est compatible avec SmartDevice ou préparé pour cela, vous pouvez rapidement et facilement intégrer votre appareil à votre réseau Wi-Fi. L'application SmartDevice vous permet de contrôler votre appareil à partir d'un terminal mobile. L'application SmartDevice dispose de fonctions et possibilités de réglage supplémentaires.

Appareil compatible avec SmartDevice :* Votre appareil est compatible avec SmartDevice. Pour connecter votre appareil au Wi-Fi, vous devez télécharger l'application SmartDevice.*

Appareil préparé pour SmartDevice :* Votre appareil est préparé pour une utilisation avec la SmartDeviceBox. Vous devez tout d'abord vous procurer la SmartDeviceBox puis l'installer. Pour pouvoir connecter votre appareil au Wi-Fi, vous devez télécharger l'application SmartDevice.*



Informations
supplémentaire
sur SmartDevice :

smartdevice.liebherr.com

Se procurer
la SmartDeviceBox
dans la boutique
Liebherr-Hausgeräte :*

home.liebherr.com/shop/de/deu/smartdevicebox.html*

Télécharger l'ap-
plication SmartDe-
vice :



Après l'installation et la configuration de l'application SmartDevice, vous pouvez intégrer votre appareil au réseau Wi-Fi à l'aide de l'application SmartDevice et de la fonction Wi-Fi de l'appareil (voir Wi-Fi).

Remarque

La fonction SmartDevice n'est pas disponible dans les pays suivants : Russie, Biélorussie et Kazakhstan.

Vous ne pouvez pas utiliser le SmartDeviceBox.*

1.4 Domaine d'application de l'appareil

Utilisation conforme

L'appareil est exclusivement destiné au rafraîchissement de denrées alimentaires dans un environnement domestique ou similaire. En font partie, par exemple, l'utilisation

- dans des cuisines domestiques, des chambres d'hôtes,
- par des clients dans des maisons de campagne, des hôtels, des motels et autres structures d'accueil,
- dans la restauration et les services similaires dans le commerce de gros.

L'appareil n'est pas conçu pour être encastré.

Toutes les autres utilisations sont interdites.

Utilisations incorrectes prévisibles

Les applications suivantes sont formellement interdites :

- Stockage et refroidissement de médicaments, de plasma sanguin, de préparations de laboratoire ou autres matières ou produits similaires régis par la directive en matière de dispositifs médicaux 2007/47/CE
- Utilisation dans des zones à risque d'explosion

Une utilisation incorrecte de l'appareil peut causer la détérioration ou la pourriture de la marchandise stockée à l'intérieur.

Classes climatiques

L'appareil est conçu pour fonctionner à des températures ambiantes limitées selon la classe climatique. La classe climatique correspondant à votre appareil est indiquée sur la plaque signalétique.

Remarque

- Respecter les températures ambiantes indiquées pour garantir un parfait fonctionnement.

| Classe climatique | pour des températures ambiantes de |
|-------------------|------------------------------------|
| SN | 10 °C à 32 °C |
| N | 16 °C à 32 °C |
| ST | 16 °C à 38 °C |
| T | 16 °C à 43 °C |
| SN-ST | 10 °C à 38 °C |
| SN-T | 10 °C à 43 °C |

En l'absence de raccord sur l'appareil, un fonctionnement sans heurts de l'appareil est garanti jusqu'à une température ambiante de -15 °C.

1.5 Conformité

L'étanchéité du circuit réfrigérant est contrôlée. L'appareil est conforme aux dispositions de sécurité en vigueur ainsi qu'aux directives correspondantes.

Pour le marché UE :* L'appareil est conforme à la directive 2014/53/UE.*

Pour le marché GB :* L'appareil est conforme aux Radio Equipment Regulations 2017 SI 2017 No. 1206.*

Le texte intégral de la déclaration de conformité de l'UE est disponible sur le site Internet suivant : www.Liebherr.com

1.6 Substances préoccupantes selon le règlement REACH

En cliquant sur le lien ci-dessous, vous pouvez vérifier si votre appareil contient des substances préoccupantes telles que définies dans le règlement REACH : home.liebherr.com/de/deu/de/liebherr-erleben/nachhaltigkeit/umwelt/scip/scip.html

1.7 Base de données EPREL

À partir du 1er mars 2021, les informations relatives au label énergétique et aux exigences d'écoconception seront disponibles dans la base de données européenne sur l'étiquetage énergétique (EPREL). La base de données est accessible via le lien <https://eprel.ec.europa.eu/>. Vous serez invité à introduire le nom du modèle. Le nom du modèle figure sur la plaque signalétique.

1.8 Pièces détachées

La disponibilité des pièces de rechange pour les pièces fonctionnelles et les pièces d'équipement pouvant être stockées est de 15 ans.

2 Consignes de sécurité générales

Conserver soigneusement cette notice d'utilisation afin de pouvoir la consulter à tout moment.

Si vous cédez l'appareil à un tiers, veuillez également remettre cette notice d'utilisation au nouvel acquéreur.

Pour garantir une utilisation conforme et sûre de l'appareil, lisez attentivement cette notice d'utilisation avant toute utilisation. Respectez toujours les instructions ainsi que les consignes de sécurité et d'avertissement qui figurent dans la notice. Celles-ci jouent un rôle essentiel pour une installation et une exploitation sûres et sans heurts de l'appareil.

Dangers pour l'utilisateur :

- Cet appareil peut être utilisé par les enfants, ainsi que par les personnes présentant un handicap physique, sensoriel ou mental ou ne disposant pas d'une expérience et de connaissances suffisantes à condition qu'elles soient sous surveillance ou aient reçu des instructions concernant l'utilisation en toute sécurité de l'appareil et les dangers qui en résultent.
Les enfants ne doivent pas jouer avec l'appareil. Le nettoyage et la maintenance ne doivent pas être réalisés par des enfants sans surveillance. Les enfants âgés de 3 à 8 ans ne doivent ni charger, ni décharger l'appareil. Les enfants de moins de 3 ans doivent être maintenus à distance de l'appareil s'ils ne sont pas surveillés en permanence.
- La prise de courant doit être facilement accessible afin que l'appareil puisse être déconnecté du secteur rapidement en cas d'urgence. Elle doit se trouver en dehors de la zone postérieure de l'appareil.
- Toujours débrancher l'appareil du réseau en tenant la fiche. Ne pas tirer sur le câble.
- En cas d'erreur, débrancher la prise ou couper le fusible.
- Ne pas endommager le câble de raccord au réseau. Ne pas utiliser l'appareil avec un câble de raccord au réseau défectueux.
- Les réparations et interventions sur l'appareil doivent être effectuées uniquement par le service après-vente ou des techni-

ciens spécialisés ayant suivi une formation spéciale.

- Monter, raccorder et éliminer l'appareil uniquement selon les indications mentionnées dans les instructions.

Risque d'incendie :

- Le réfrigérant (données sur la plaque signalétique) est écologique mais inflammable. Le réfrigérant qui fuit peut s'enflammer.
 - N'endommagez pas les conduites du circuit frigorifique.
 - Éviter de manipuler des sources d'inflammation à l'intérieur de l'appareil.
 - N'utilisez pas d'instruments électriques à l'intérieur de l'appareil (ex. : nettoyeur vapeur, radiateur, appareils à glace, etc.).
 - En cas de fuite de réfrigérant : Éloigner toute flamme vive ou source d'ignition à proximité de la fuite. Aérer convenablement la pièce. En informer le S.A.V.
- Ne pas entreposer de matières explosives ou de bombes aérosols contenant des gaz propulseurs inflammables (butane, propane, pentane, etc.) dans l'appareil. Les bombes aérosols de ce type sont reconnaissables aux indications de contenu imprimées ou au symbole de la flamme. Une éventuelle fuite de gaz risque de mettre feu aux composants électriques.
- Tenir éloigné l'appareil des bougies allumées, des lampes et des autres objets avec une flamme, pour ne pas mettre le feu à l'appareil avec ces derniers.
- Entreposer les boissons alcoolisées ou tout autre récipient contenant de l'alcool uniquement fermés hermétiquement. L'alcool éventuellement échappé peut s'enflammer au contact de composants électriques.

Risque de chute et de basculement :

- Ne pas utiliser les socles, tiroirs, portes, etc. comme marchepied ou appui. Ceci s'applique avant tout aux enfants.

Danger d'intoxication alimentaire :

- Ne pas consommer d'aliments périmés.

Risque de gelures, d'engourdissement et de douleurs :

- Éviter tout contact permanent de la peau avec des surfaces froides ou des aliments réfrigérés/congelés ou prendre des mesures de protection, comme le port de gants.

Risque de blessures et de dommages matériels :

Fonctionnement de l'écran Touch

- De la vapeur brûlante peut provoquer des blessures. Pour le dégivrage, ne pas avoir recours à des appareils chauffants ou au jet de vapeur chaud, des flammes nues ou des aérosols dégivrants.
- Ne pas enlever la glace avec des ustensiles tranchants.

Risque d'écrasement :

- Ne pas mettre les mains dans la charnière lors de l'ouverture et de la fermeture de la porte. Les doigts peuvent rester coincés.

Symboles sur l'appareil :



Le symbole peut se trouver sur le compresseur. Il se réfère à l'huile dans le compresseur et signale le danger suivant : Peut être mortel en cas d'ingestion ou de pénétration dans les voies respiratoires. Cet avertissement est important lors du recyclage. Il n'y a aucun danger pendant le fonctionnement normal.



Le symbole se trouve sur le compresseur et indique le danger lié à la présence de substances inflammables. Ne pas enlever l'autocollant.



Cet autocollant ou un autocollant similaire peut se trouver au dos de l'appareil. Il indique que des panneaux d'isolation sous vide (VIP) ou des panneaux de perlite se trouvent dans la porte et/ou dans le boîtier. Cet avertissement ne concerne que le recyclage. Ne pas enlever l'autocollant.

Respectez les consignes d'avertissement et les autres consignes spécifiques des autres chapitres :

| | | |
|--|---------------|--|
| | DANGER | indique une situation dangereuse imminente entraînant la mort ou des blessures corporelles graves si elle n'est pas évitée. |
| | AVERTISSEMENT | indique une situation dangereuse susceptible d'entraîner la mort ou des blessures corporelles graves si elle n'est pas évitée. |
| | ATTENTION | indique une situation dangereuse susceptible d'entraîner des blessures corporelles moyennes ou légères si elle n'est pas évitée. |
| | ATTENTION | indique une situation dangereuse susceptible d'entraîner des dommages matériels si elle n'est pas évitée. |
| | Remarque | indique des remarques et conseils utiles. |

3 Fonctionnement de l'écran Touch

Vous utilisez l'écran Touch pour commander votre appareil. L'écran Touch (ci-après appelé « écran ») vous permet de sélectionner les fonctions de l'appareil en appuyant dessus. Si vous n'effectuez aucune action sur l'écran pendant 10 secondes, l'écran retourne au menu parent ou directement à l'affichage d'état.

3.1 Navigation et explication des symboles

Les illustrations utilisent différents symboles pour naviguer avec l'écran. Le tableau suivant décrit ces symboles.


| Symbole | Description |
|---------|---|
| | Appuyer sur la flèche de navigation vers l'avant : Accéder à la fonction suivante dans le menu. |
| | Appuyer sur la flèche de navigation vers l'arrière : Revenir à la fonction précédente dans le menu. |
| | Appuyer plusieurs fois de suite sur la flèche de navigation : Naviguer jusqu'à la fonction souhaitée dans le menu. |
| | Appuyer sur le symbole de confirmation : Activer/désactiver la fonction. Ouvrir le sous-menu. |
| | Appuyer sur le symbole de confirmation en même temps que sur le symbole de retour : Reculer d'un niveau dans le menu. |
| | Flèche avec horloge : Il faut plus de 10 secondes pour que l'affichage suivant apparaisse à l'écran. |
| | Flèche avec indication de temps : Il faut le temps indiqué pour que l'affichage suivant apparaisse à l'écran. |
| | Ouvrir le symbole « Menu configuration » : Naviguer jusqu'au menu configuration et ouvrir le menu. Si nécessaire : naviguer jusqu'à la fonction souhaitée dans le menu configuration. (voir 3.2.1 Ouvrir le menu configuration) |

| Symbole | Description |
|------------------------------------|--|
| | <p>Ouvrir le symbole « Menu avancé » :</p> <p>Naviguer dans le menu avancé et ouvrir le menu avancé.</p> <p>Si nécessaire : naviguer jusqu'à la fonction souhaitée dans le menu avancé.</p> <p>(voir 3.2.2 Ouvrir le menu avancé)</p> |
| Aucune action dans les 10 secondes | Si vous n'effectuez aucune action sur l'écran pendant 10 secondes, l'écran retourne au menu parent ou directement à l'affichage d'état. |
| Ouvrir et fermer la porte | Si vous ouvrez la porte et la refermez immédiatement, l'affichage revient directement à l'affichage d'état. |

Remarque : les illustrations de l'écran sont présentées en anglais.

3.2 Menus

Les fonctions de l'appareil sont réparties dans différents menus.

| Menu | Description |
|---|---|
| Menu principal | <p>Lorsque vous allumez l'appareil, vous accédez automatiquement au menu principal.</p> <p>À partir de là, vous pouvez naviguer vers les fonctions les plus importantes de l'appareil, le menu configuration et le menu avancé.</p> |
|  Menu configuration | <p>Le menu configuration contient des fonctions supplémentaires pour configurer votre appareil.</p> <p>(voir 3.2.1 Ouvrir le menu configuration)</p> |
| Menu avancé | <p>Le menu avancé contient des fonctions spéciales pour configurer votre appareil. L'accès au menu avancé est protégé par le code numérique 1 5 1.</p> <p>(voir 3.2.2 Ouvrir le menu avancé)</p> |

3.2.1 Ouvrir le menu configuration

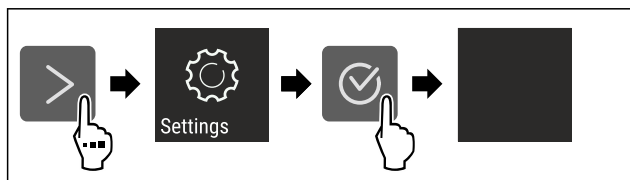


Fig. 2 Représentation à titre d'exemple

- ▶ Suivre les étapes tel qu'indiqué sur la figure.
- ▶ Le menu configuration est ouvert.
- ▶ Si nécessaire : naviguer jusqu'à la fonction souhaitée.

3.2.2 Ouvrir le menu avancé



Fig. 3

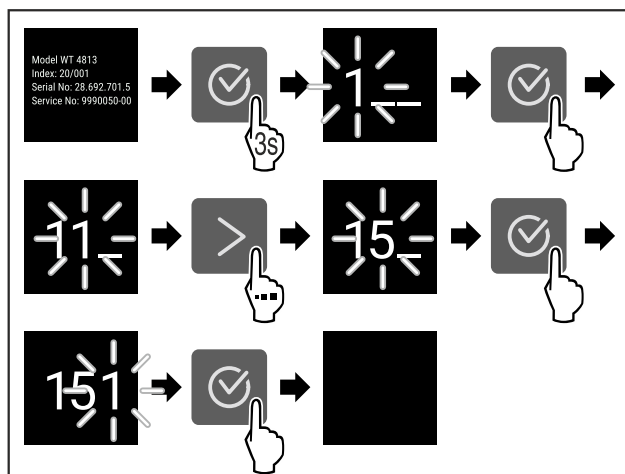


Fig. 4 Représentation à titre d'exemple, accès avec le code numérique **151**

- ▶ Suivre les étapes tel qu'indiqué sur la figure.
- ▶ Le menu étendu est ouvert.
- ▶ Si nécessaire : naviguer jusqu'à la fonction souhaitée.

3.3 Mode veille

Si vous ne touchez pas l'écran pendant 1 minute, l'écran passe en mode veille. En mode veille, la luminosité de l'écran est réduite.

3.3.1 Quitter le mode veille

- ▶ Appuyer sur n'importe quelle touche de navigation.
- ▶ Le mode veille est terminé.

4 Mise en service

4.1 Mettre l'appareil en marche (première mise en service)

S'assurer que les conditions suivantes sont bien respectées :

- ☐ L'appareil est installé et raccordé conformément aux instructions de montage.
- ☐ Toutes les bandes autocollantes, films autocollants et de protection, ainsi que les sécurités de transport ont été retirés de l'intérieur et l'extérieur de l'appareil.
- ☐ Toutes les publicités ont été retirées des tiroirs.
- ☐ Le fonctionnement de l'écran Touch est connu. (voir 3 Fonctionnement de l'écran Touch)

Mettre l'appareil en marche via l'écran Touch :

- ▶ Lorsque l'écran est en mode veille : appuyer sur le symbole de confirmation.
- ▶ Suivre les étapes comme illustré dans la figure.

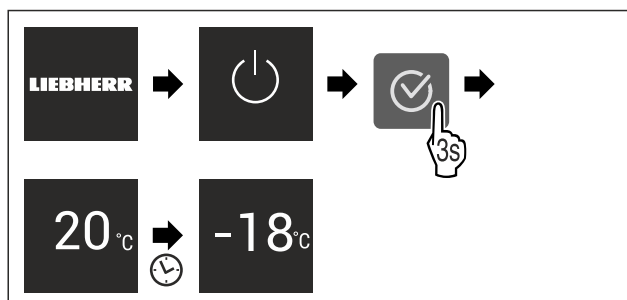


Fig. 5 Représentation à titre d'exemple

- ▷ L'affichage d'état apparaît.
- ▷ L'appareil refroidit à la température cible définie en usine.
- ▷ L'appareil démarre en mode démonstration (l'affichage d'état DEMO apparaît) : Si l'appareil démarre en mode démonstration, vous pouvez désactiver le mode démonstration dans les 5 minutes qui suivent. (voir Mode démo)

Pour plus d'informations :

- Mettre en service l'EasyTwist-Ice. (voir 4.2 Mettre le EasyTwist-Ice en service*) *
- Mettre en service le SmartDevice. (voir 1.3 SmartDevice) et (voir WiFi)

Remarque

Le fabricant recommande :

- ▶ Ne stocker des **aliments congelés** qu'à une température de -18 °C ou inférieure.
- ▶ Respecter les conseils de stockage. (voir 5.1 Conseils de stockage)

Remarque

Vous pouvez vous procurer les accessoires dans la boutique Liebherr-Hausgeräte à l'adresse home.liebherr.com/shop/de/deu/zubehor.html.

4.2 Mettre le EasyTwist-Ice en service*

Si votre appareil est équipé d'un EasyTwist-Ice, vous devez nettoyer l'EasyTwist-Ice **avant la première utilisation**.

S'assurer que les conditions suivantes sont bien respectées :

- ☐ L'appareil est entièrement raccordé.
- ▶ Nettoyage de l'EasyTwist-Ice. (voir 9.3.5 Nettoyer l'EasyTwist-Ice*)
- ▶ Remplissage du réservoir d'eau. (voir Remplissage du réservoir d'eau)

5 Stockage

5.1 Conseils de stockage



AVERTISSEMENT

Risque d'incendie

- ▶ Ne pas utiliser d'appareils électriques à l'intérieur du compartiment de conservation des aliments de cet appareil, sauf s'ils sont du type recommandé par le fabricant.

Remarque

La consommation d'énergie augmente et la puissance frigorifique diminue, si la ventilation est insuffisante.

- ▶ Les fentes d'aération doivent toujours être dégagées.

Respectez les spécifications de stockage suivantes :

- bien emballer les aliments.

- Emballer la viande ou le poisson cru dans des récipients propres et fermés. Cela empêche la viande ou le poisson de toucher ou de couler sur d'autres aliments.
- Maintenir une distance entre les aliments réfrigérés pour que l'air puisse circuler correctement.
- Conserver les aliments comme indiqué sur l'emballage.
- Respecter toujours la date de péremption indiquée sur l'emballage.

Remarque

Le non-respect de ces consignes peut entraîner une dégradation des aliments.

5.2 Compartiment congélateur

Ici, un climat de stockage sec et glacial se développe à -18 °C. Le climat de stockage glacial est adapté au stockage des aliments surgelés et des produits congelés pendant plusieurs mois, à la fabrication de glaçons ou à la congélation des aliments frais.

5.2.1 Congeler des aliments

Quantité de congélation

La quantité maximale d'aliments que vous pouvez congeler en 24 heures est indiquée sur la plaque signalétique (voir 10.5 Plaque signalétique) par la mention « capacité de congélation ... kg/24h ».

Pour que les aliments congèlent rapidement jusqu'au cœur, respecter les quantités suivantes par emballage :

- Fruits et légumes jusqu'à 1 kg
- Viande jusqu'à 2,5 kg

Congeler des aliments avec SuperFrost

Selon la quantité congelée, vous pouvez activer la fonction SuperFrost avant congélation pour atteindre des températures de congélation inférieures. (voir SuperFrost)

- ▶ Activer SuperFrost si la quantité congelée est supérieure à environ 2 kg.

Le moment où vous activez SuperFrost dépend de la quantité congelée :

| Quantité de congélation | Moment de l'activation de SuperFrost |
|----------------------------|---|
| petite quantité congelée | Activer SuperFrost environ 6 heures avant la congélation. Dès que l'appareil désactive automatiquement SuperFrost, ranger les aliments. |
| quantité congelée maximale | Activer SuperFrost environ 24 heures avant la congélation. Dès que l'appareil désactive automatiquement SuperFrost, ranger les aliments. |

Rangement des aliments



ATTENTION

Risque de blessure en cas de bris de verre !

Les bouteilles et canettes de boissons peuvent éclater pendant la congélation. Cela s'applique en particulier aux boissons gazeuses.

- ▶ Ne congelez que les bouteilles et les canettes de boissons si vous avez activé la fonction BottleTimer dans l'application SmartDevice.

| Quantité de congélation | Rangement des aliments |
|----------------------------|--|
| petite quantité congelée | Ranger les aliments emballés dans le tiroir supérieur. Dans la mesure du possible, ranger les aliments à l'arrière du tiroir, au niveau de la paroi arrière. |
| quantité congelée maximale | Répartir les aliments emballés dans tous les tiroirs, mais ne ranger que les aliments déjà congelés dans le tiroir inférieur. Dans la mesure du possible, ranger les aliments à l'arrière du tiroir, au niveau de la paroi arrière. |

5.2.2 Décongeler des aliments



AVERTISSEMENT

Risque d'intoxication alimentaire !

- Ne pas recongeler des aliments décongelés.
- Utiliser les aliments décongelés le plus rapidement possible.

Vous pouvez décongeler les aliments de plusieurs façons :

- dans un réfrigérateur
- au micro-ondes
- dans le four/four à chaleur tournante
- à température ambiante
- Prendre uniquement la quantité de nourriture nécessaire.

5.2.3 Tablette de congélation*

La tablette de congélation vous permet de congeler des baies, des herbes, des légumes et d'autres petits aliments sans qu'ils ne gèlent. La forme des aliments congelés est préservée au maximum et le découpage en portions est plus facile par la suite.

De plus, la tablette de congélation vous permet de stocker les blocs réfrigérants et d'économiser ainsi de l'espace.*

- Répartir les aliments non emballés sur la tablette de congélation en les espaçant.

5.3 Durées de stockage

Les durées de stockage indiquées sont des valeurs indicatives.

Pour les aliments portant une date limite de conservation, c'est toujours la date indiquée sur l'emballage qui fait foi.

| Valeurs indicatives pour la durée de stockage de différents aliments | | |
|--|----------|-------------|
| Crème glacée | à -18 °C | 2 à 6 mois |
| Charcuterie, jambon | à -18 °C | 2 à 3 mois |
| Pains, viennoiseries | à -18 °C | 2 à 6 mois |
| Gibier, porc | à -18 °C | 6 à 9 mois |
| Poisson gras | à -18 °C | 2 à 6 mois |
| Poisson maigre | à -18 °C | 6 à 8 mois |
| Fromage | à -18 °C | 2 à 6 mois |
| Volaille, viande bovine | à -18 °C | 6 à 12 mois |
| Légumes, fruits | à -18 °C | 6 à 12 mois |

6 Économiser de l'énergie

- Toujours garantir une bonne aération et ventilation. Ne pas couvrir les ouvertures ou les grilles d'aération.
- Toujours laisser dégagées les fentes d'aération du ventilateur.
- N'installez pas l'appareil à un endroit directement exposé aux rayons du soleil ni près d'un chauffage ou de tout autre équipement similaire.
- En cas d'installation de l'appareil directement à côté d'un four, la consommation d'énergie peut légèrement augmenter. Cela dépend de la durée d'utilisation et de l'intensité d'utilisation du four.
- La consommation d'énergie dépend des conditions d'installation, par exemple, de la température ambiante (voir 1.4 Domaine d'application de l'appareil). Si la température ambiante est plus élevée, la consommation d'énergie peut augmenter.
- Ouvrir l'appareil le plus brièvement possible.
- Plus le réglage de la température est bas, plus la consommation d'énergie augmente.
- Emballer et couvrir tous les aliments pour les conserver. Cela évitera la formation de givre.
- Laisser refroidir les plats chauds à température ambiante avant de les ranger.

7 Utilisation

7.1 Éléments de commande et d'affichage

7.1.1 Écran Status

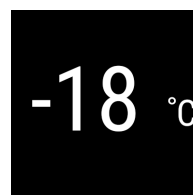


Fig. 6

- (1) Affichage de la température

L'écran Status affiche la température réglée et constitue l'écran initial. À partir de là, la navigation se poursuit vers les fonctions et réglages.

7.1.2 Symboles d'affichage

Les symboles de l'affichage renseignent sur l'état de l'appareil.

| Symbole | État de appareil |
|---------|---|
| | Standby L'appareil ou la zone de température s'éteint. |
| | Chiffre vibrant L'appareil fonctionne. La température clignote jusqu'à ce que la valeur réglée soit atteinte. |
| | Symbole vibrant L'appareil fonctionne. Le réglage est effectué. |
| | La barre est générée La fonction est activée. |

7.2 Fonctionnement de l'appareil

7.2.1 Remarques sur les fonctions de l'appareil

Les fonctions de l'appareil sont réglées en usine pour garantir que votre appareil est entièrement fonctionnel.

Avant de modifier, d'activer ou de désactiver des fonctions de l'appareil, assurez-vous que les conditions suivantes sont bien respectées :

- ☐ Vous avez lu et compris les descriptions de fonctionnement de l'écran. (voir 3 Fonctionnement de l'écran Touch)
- ☐ Vous vous êtes familiarisé avec les éléments de commande et d'affichage de votre appareil.



Activation et désactivation de l'appareil

Cette fonction vous permet d'activer et de désactiver l'ensemble de l'appareil.

Désactivation de l'appareil

Lorsque vous désactivez l'appareil, les réglages effectués précédemment sont enregistrés.

S'assurer que les conditions suivantes sont bien respectées :

- ☒ Les instructions de manipulation (voir 11 Mettre hors service) ont été effectuées.



Fig. 7

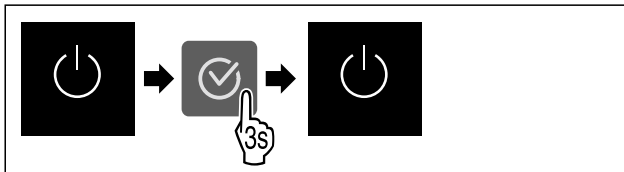


Fig. 8

- ▶ Suivre les étapes comme illustré dans la figure.
- ▶ L'appareil est désactivé.
- ▶ Le symbole Standby apparaît à l'écran.
- ▶ L'écran devient noir.

Activation de l'appareil

Lorsque l'écran est en mode veille :

- Appuyer sur n'importe quelle touche de navigation.

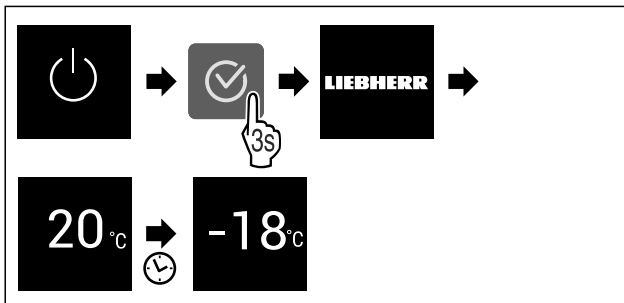


Fig. 9 Représentation à titre d'exemple

- ▶ Suivre les étapes comme illustré.
- Si l'appareil démarre en mode démo :
- ▶ Désactiver le mode démo. (voir Désactiver le mode démo)
- ▶ L'appareil est activé.
- ▶ Les réglages effectués précédemment sont rétablis.
- ▶ L'appareil refroidit à la température cible réglée.

**WiFi**

Utilisez cette fonction pour connecter votre appareil au Wi-Fi. Vous pouvez ensuite l'utiliser à partir de l'application SmartDevice sur un appareil mobile. Vous pouvez également utiliser cette fonction pour déconnecter ou réinitialiser la connexion Wi-Fi.

Pour connecter votre appareil au Wi-Fi, vous avez besoin de la SmartDeviceBox.*

Plus d'informations sur le SmartDevice : (voir 1.3 SmartDevice)

Remarque

La fonction SmartDevice n'est pas disponible dans les pays suivants : Russie, Biélorussie et Kazakhstan.

Vous ne pouvez pas utiliser le SmartDeviceBox.*

Se connecter au Wi-Fi pour la première fois

S'assurer que les conditions suivantes sont bien respectées :

- ❑ La SmartDeviceBox a été acquise et est installée. (voir 1.3 SmartDevice) *
- ❑ L'application SmartDevice est installée (voir apps.home.liebherr.com).
- ❑ L'enregistrement dans l'application SmartDevice est terminé.



Fig. 10

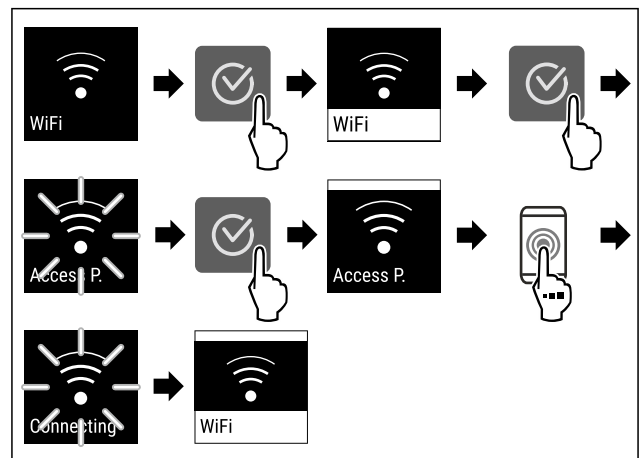


Fig. 11

- Suivre les étapes tel qu'indiqué sur la figure.
- La connexion est établie.

Interruption de la connexion Wi-Fi



Fig. 12

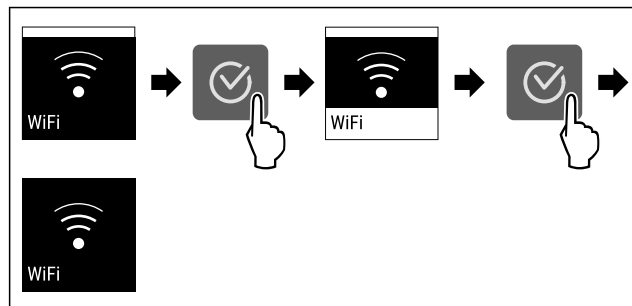


Fig. 13

- Suivre les étapes tel qu'indiqué sur la figure.
- La connexion est rompue.

Réinitialisation de la connexion Wi-Fi



Fig. 14

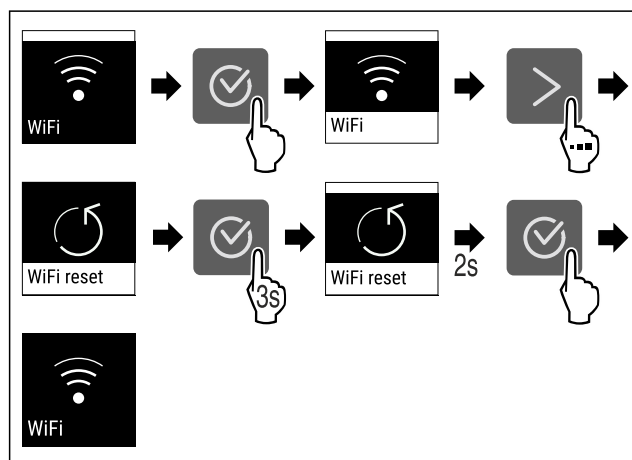


Fig. 15

- Suivre les étapes tel qu'indiqué sur la figure.
- La connexion Wi-Fi et les autres paramètres Wi-Fi sont réinitialisés sur les paramètres d'usine.

Afficher des informations sur la connexion Wi-Fi



Fig. 16

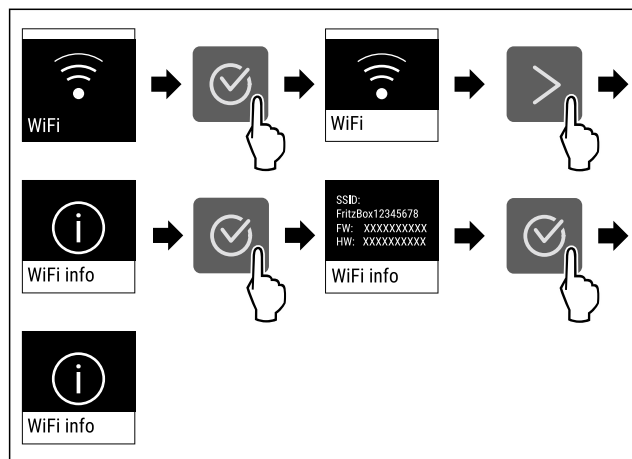


Fig. 17

- Suivre les étapes tel qu'indiqué sur la figure.

-18°C Température

Utilisez cette fonction pour régler la température.

La température dépend des facteurs suivants :

- la fréquence d'ouverture de la porte
- la durée d'ouverture de la porte
- la température de la pièce dans laquelle se trouve l'appareil
- le type, la température et la quantité d'aliments

| Compartment congélateur | Température définie usine en | Réglage recommandé |
|-------------------------|------------------------------|--------------------|
| -18°C | -18 °C | -18 °C |

Réglage de la température

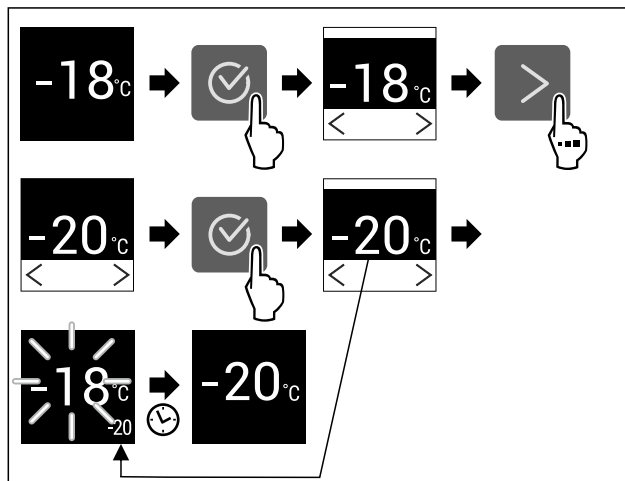


Fig. 18 Représentation à titre d'exemple

- Suivre les étapes indiquées sur l'illustration.
- La température est réglée.

°C/°F Unité de température

Utilisez cette fonction pour régler l'unité de température. Vous pouvez régler l'unité de température sur le degré Celsius ou le degré Fahrenheit.

Régler l'unité de température



Fig. 19

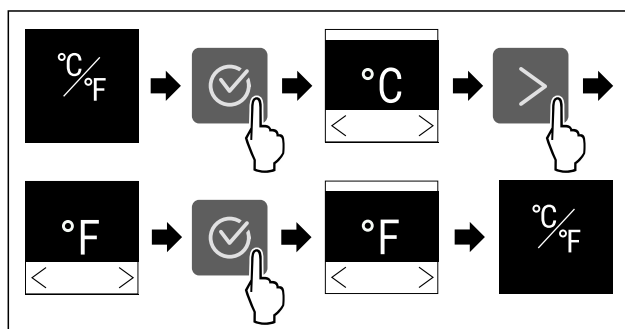


Fig. 20 Représentation à titre d'exemple : Passer du degré Celsius au degré Fahrenheit.

- Suivre les étapes comme l'indique la figure.

Utilisation

► L'unité de température est à présent réglée.



SuperFrost

Cette fonction permet d'activer ou de désactiver SuperFrost. Activer la fonction SuperFrost permet d'augmenter la puissance de congélation de l'appareil. Vous obtiendrez ainsi des températures de congélation inférieures.

Application :

- Congeler rapidement et correctement des aliments. Cela permet de préserver au mieux la valeur nutritive, l'aspect et la saveur des aliments congelés.
- Augmenter les réserves de froid dans les produits congelés stockés avant de dégivrer l'appareil.

Si la fonction est activée, la puissance de l'appareil augmente. Les bruits émis par l'appareil et sa consommation d'énergie peuvent augmenter.

Activation de la fonction SuperFrost

S'assurer que les conditions suivantes sont bien respectées :

- ❑ La quantité congelée et le moment d'activation du SuperFrost ont été pris en compte. (voir Congeler des aliments avec SuperFrost)

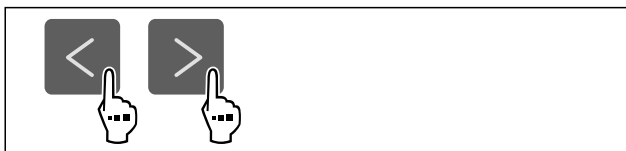


Fig. 21

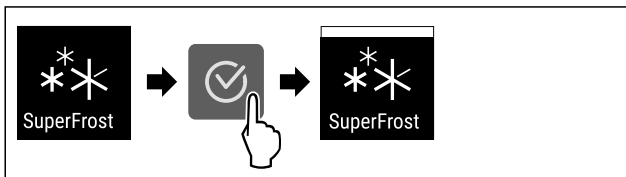


Fig. 22

- Suivre les étapes comme illustré dans la figure.
- ou-
- Activer la fonction avec l'application SmartDevice.*
- La fonction SuperFrost est activée.

Désactivation de la fonction SuperFrost

La fonction SuperFrost est automatiquement désactivée après 56 à 72 heures, en fonction de la quantité d'aliments entreposés. Vous pouvez cependant désactiver la fonction SuperFrost manuellement à tout moment :

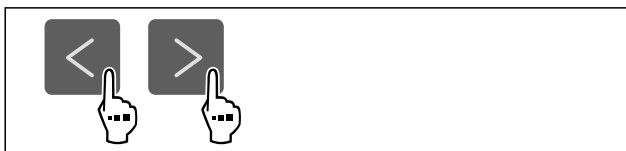


Fig. 23

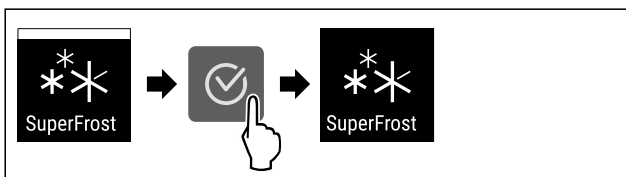


Fig. 24

- Suivre les étapes comme illustré dans la figure.
- ou-
- Désactiver la fonction avec l'application SmartDevice.*

► SuperFrost est désactivé.

► L'appareil continue de fonctionner en mode normal.

► L'appareil refroidit à la température réglée au préalable.



Lancement du cycle de dégivrage

Cette fonction vous permet de lancer manuellement le cycle de dégivrage automatique lorsque celui-ci ne se lance pas automatiquement en raison d'une erreur.

Lancer le cycle de dégivrage

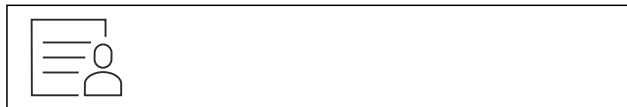


Fig. 25

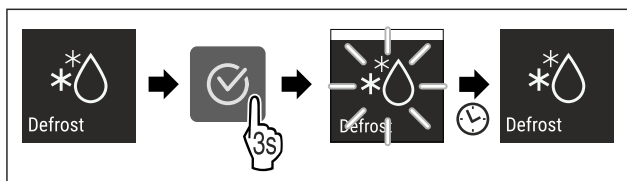


Fig. 26

- Suivre les étapes comme l'indique la figure.
- Le cycle de dégivrage commence : le symbole clignote jusqu'à ce que le cycle de dégivrage prenne fin automatiquement.
- Lorsque le cycle de dégivrage est terminé : L'appareil continue de fonctionner en mode normal.

Interrompre le cycle de dégivrage

Le cycle de dégivrage prend fin automatiquement. Cependant, vous pouvez aussi interrompre le cycle de dégivrage à tout moment en cours de processus :

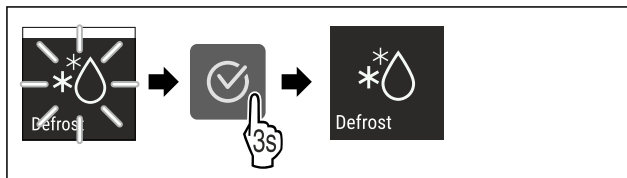


Fig. 27

- Suivre les étapes comme l'indique la figure.
- Le cycle de dégivrage est interrompu.
- L'appareil continue de fonctionner en mode normal.



PartyMode

Cette fonction permet d'activer ou de désactiver le Party-Mode. Le PartyMode active différentes fonctions utiles pour une fête.

PartyMode active les fonctions suivantes :

- SuperFrost (voir SuperFrost)

Vous pouvez régler les fonctions mentionnées individuellement et de manière flexible. Si vous désactivez la fonction PartyMode, toutes les modifications sont rejetées.

Si la fonction est activée, la puissance de l'appareil augmente. Les bruits émis par l'appareil et sa consommation d'énergie peuvent augmenter.

Activer la fonction PartyMode

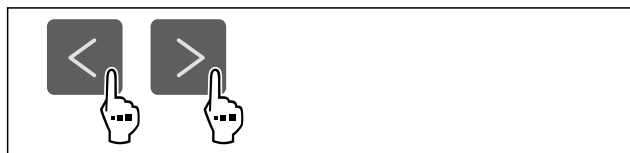


Fig. 28

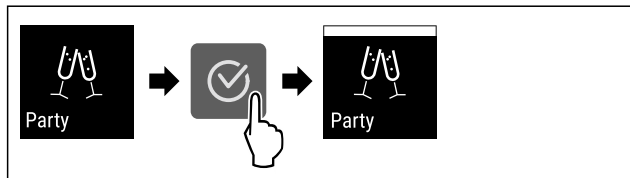


Fig. 29

- ▶ Suivre les étapes comme l'indique la figure.
- ▶ Le PartyMode et les fonctions correspondantes sont activés.
- ▶ La température actuelle clignote jusqu'à ce que la température cible soit atteinte.

Désactiver la fonction PartyMode

Après 24 heures, PartyMode est automatiquement désactivé. Vous pouvez cependant désactiver PartyMode manuellement à tout moment :

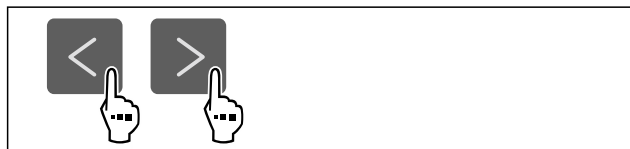


Fig. 30

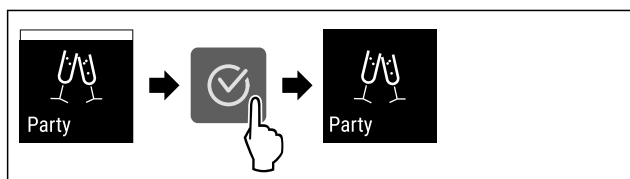


Fig. 31

- ▶ Suivre les étapes comme l'indique la figure.
- ▶ PartyMode est désactivé.
- ▶ L'appareil refroidit à la température réglée au préalable : La température actuelle clignote jusqu'à ce que la température cible soit atteinte.

SabbathMode

Cette fonction permet d'activer ou de désactiver le SabbathMode. Si vous activez cette fonction, certaines fonctions électroniques sont désactivées. Votre appareil répond ainsi aux exigences religieuses des jours fériés juifs, comme le sabbat, et est conforme à la certification STAR-K Kosher.

| État de l'appareil quand SabbathMode est activé |
|---|
| L'affichage d'état indique en permanence SabbathMode. |
| Toutes les fonctions à l'écran sont bloquées à l'exception de la fonction Désactiver SabbathMode . |
| Les fonctions actives le restent. |
| L'écran reste clair lorsque vous fermez la porte. |
| Les rappels ne sont pas appliqués. L'intervalle réglé est respecté. |
| Les rappels et avertissements ne sont pas affichés. |

État de l'appareil quand SabbathMode est activé

Aucune alarme de porte.

Aucune alarme de température.

Le cycle de dégivrage ne fonctionne que pendant le délai prédéfini sans prise en compte de l'utilisation de l'appareil.

Après une panne de courant, l'appareil revient de lui-même en SabbathMode.

État de l'appareil

Remarque

Cet appareil a reçu la certification de l'institut « Institute for Science and Halacha ». (www.machonhalacha.co.il)

Vous pouvez consulter la liste des appareils certifiés STAR-K à l'adresse www.star-k.org/appliances.

Activer SabbathMode



AVERTISSEMENT

Risque d'intoxication par des aliments avariés !

Si vous avez activé le SabbathMode et qu'une coupure de courant se produit, aucun message concernant la coupure de courant n'apparaît dans l'affichage d'état. Lorsque la coupure de courant est terminée, l'appareil continue de fonctionner en SabbathMode. La coupure de courant peut entraîner la détérioration des aliments et leur consommation peut provoquer une intoxication alimentaire.

Après une panne de courant :

- ▶ Ne pas consommer les aliments qui étaient congelés et qui ont été décongelés.



Fig. 32

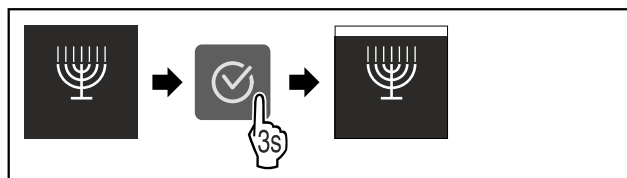


Fig. 33

- ▶ Suivre les étapes comme l'indique la figure.
- ▶ La fonction SabbathMode est activée.
- ▶ L'affichage d'état indique en permanence SabbathMode.

Désactiver la fonction SabbathMode

Après 80 heures, SabbathMode est automatiquement désactivé. Vous pouvez cependant désactiver SabbathMode manuellement à tout moment :

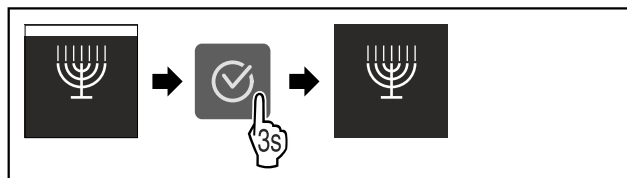


Fig. 34

- ▶ Suivre les étapes comme l'indique la figure.
- ▶ SabbathMode est désactivé.



E-Saver

Cette fonction permet d'activer ou de désactiver le mode Économie d'énergie. Activer le mode Économie d'énergie réduit la consommation d'énergie et augmente la température à l'intérieur de l'appareil. Les aliments restent frais, mais leur durée de conservation diminue.

| Zone de température | Réglage recommandé (voir Réglage de la température) | Température lorsque l'E-Saver est activé |
|---------------------|---|--|
| -18 °C | -18 °C | -16 °C |

Températures

Activation de la fonction E-Saver



Fig. 35



Fig. 36

- Suivre les étapes comme l'indique la figure.
- Le mode Économie d'énergie est activé.

Désactivation de la fonction E-Saver



Fig. 37

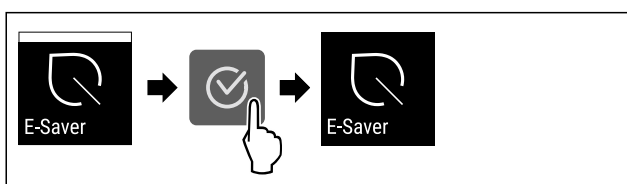


Fig. 38

- Suivre les étapes comme l'indique la figure.
- Le mode Économie d'énergie est désactivé.



Luminosité de l'écran

Cette fonction vous permet de régler la luminosité de l'écran.

Vous pouvez régler les niveaux de luminosité suivants .

- 40 %
- 60 %
- 80 %
- 100 % (réglage par défaut)

Réglage de la luminosité

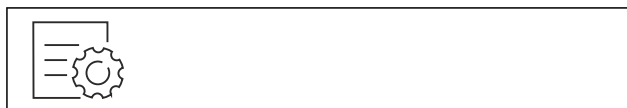


Fig. 39

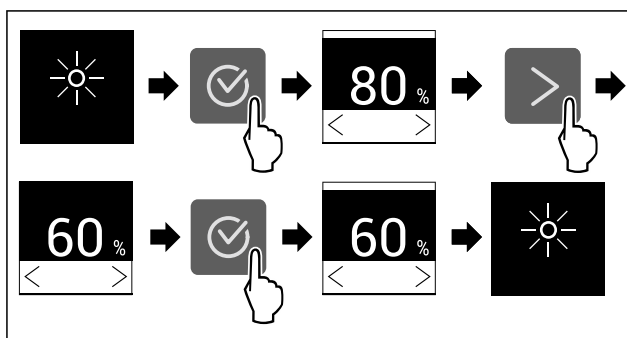


Fig. 40 Représentation à titre d'exemple : Passer de 80 à 60 %.

- Suivre les étapes comme l'indique la figure.
- La luminosité est réglée.



Alarme de la porte

Cette fonction permet d'activer ou de désactiver l'alarme de la porte. L'alarme de porte retentit lorsque la porte reste ouverte trop longtemps. L'alarme de porte est activée à la livraison. Vous pouvez régler la durée maximale d'ouverture de la porte avant le déclenchement de l'alarme.

Vous pouvez définir les valeurs suivantes :

- 1 minute
- 2 minutes
- 3 minutes
- Désactivée

Réglage de l'alarme de porte



Fig. 41

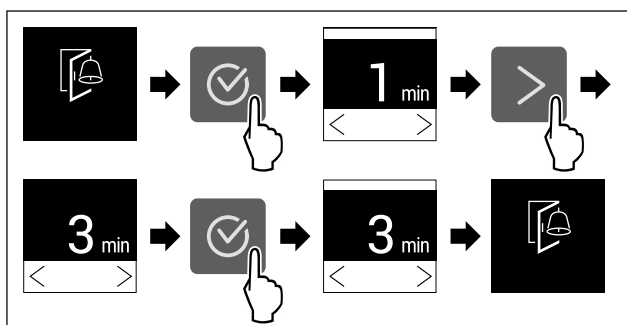


Fig. 42 Représentation à titre d'exemple : modification de l'alarme de porte de 1 minute à 3 minutes.

- Suivre les étapes comme l'indique la figure.
- L'alarme de porte est réglée.

Désactivation de l'alarme de porte



Fig. 44

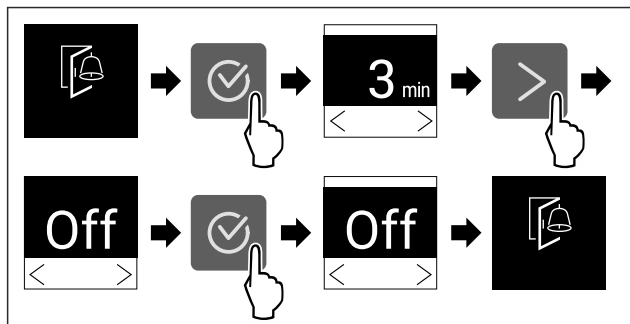


Fig. 45

- Suivre les étapes comme l'indique la figure.
- ▷ L'alarme de porte est désactivée.



Verrouillage de la saisie

Cette fonction permet d'activer ou de désactiver le verrouillage de la saisie. Le verrouillage de la saisie permet d'éviter que l'appareil ne soit utilisé inopinément, par exemple par des enfants.

Application :

- Éviter toute modification involontaire des fonctions.
- Éviter toute désactivation involontaire de l'appareil.
- Éviter tout réglage involontaire de la température.

Activer le verrouillage de la saisie

Si vous activez le verrouillage de la saisie, vous pouvez toujours parcourir les menus, mais vous ne pouvez ni sélectionner ni modifier d'autres fonctions.

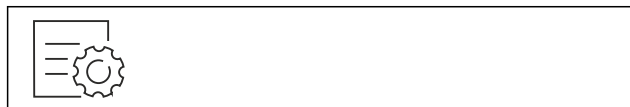


Fig. 46

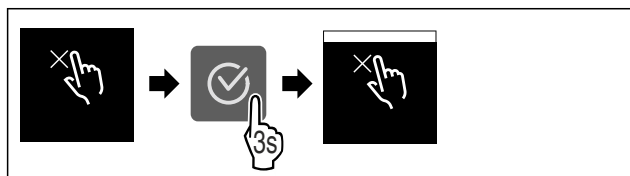


Fig. 47

- Suivre les étapes comme l'indique la figure.
- ▷ Le verrouillage de la saisie est à présent activé.

Désactiver le verrouillage de la saisie



Fig. 48

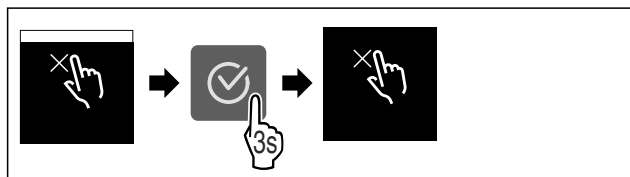


Fig. 49

- Suivre les étapes comme l'indique la figure.
- ▷ Le verrouillage de la saisie est désactivé.



Informations de l'appareil

Cette fonction permet d'afficher le nom du modèle, l'index, le numéro de série et le numéro de service de votre appareil. Vous aurez besoin des informations de l'appareil si vous contactez le service client. (voir 10.4 Service client)

Cette fonction vous permet également d'ouvrir le menu avancé. (voir 3 Fonctionnement de l'écran Touch)

Affichage des informations de l'appareil



Fig. 50

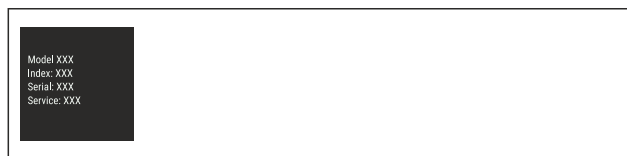


Fig. 51

- Suivre les étapes comme l'indique la figure.
- ▷ L'écran affiche les informations de l'appareil.



Logiciel

Cette fonction permet d'afficher la version logicielle de votre appareil.

Affichage de la version logicielle

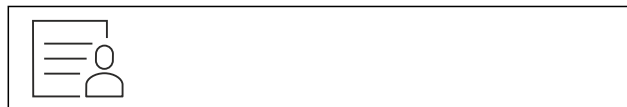


Fig. 52



Fig. 53

- Suivre les étapes comme l'indique la figure.
- ▷ L'écran affiche la version logicielle.



Mode démo

Le mode démo est une fonction spéciale pour les concessionnaires qui souhaitent présenter les fonctions de l'appareil. Si vous activez le mode démo, toutes les fonctions de réfrigération sont désactivées.

Si vous allumez votre appareil et que « Demo » apparaît sur l'affichage d'état, le mode démonstration est déjà activé.

Si vous activez puis désactivez le mode démo, les réglages d'usine de l'appareil seront rétablis. (voir Rétablissement des réglages d'usine)

Activer le mode démo



Fig. 54

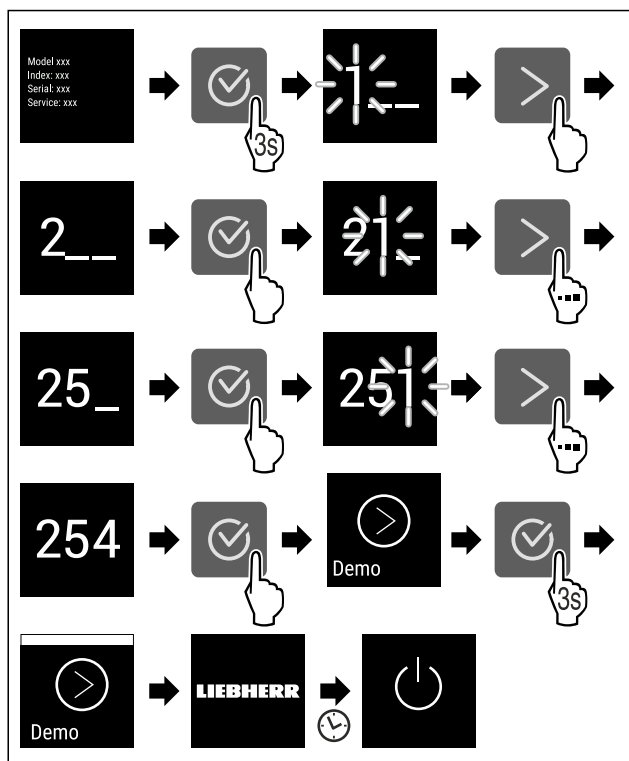


Fig. 55

- Suivre les étapes tel qu'indiqué sur la figure.
- Le mode démo est activé.
- L'appareil est éteint.
- Mettre en marche l'appareil. (voir 4.1 Mettre l'appareil en marche (première mise en service))
- « DEMO » apparaît sur l'affichage d'état.

Désactiver le mode démo

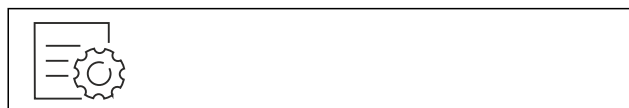


Fig. 56

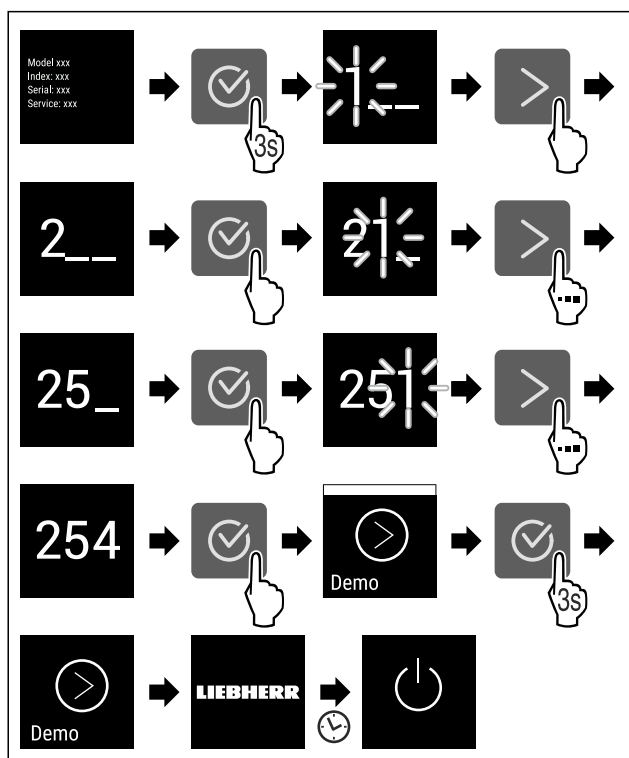


Fig. 57

- Suivre les étapes tel qu'indiqué sur la figure.
- Le mode Démo est désactivé.
- L'appareil est éteint.
- Mettre en marche l'appareil. (voir 4.1 Mettre l'appareil en marche (première mise en service))
- Les paramètres d'usine de l'appareil sont rétablis.



Rétablissement des réglages d'usine

Utilisez cette fonction pour réinitialiser tous les réglages sur leurs valeurs d'usine. Tous les réglages que vous avez effectués jusqu'à présent sont réinitialisés sur leur valeur initiale.

Procéder à une réinitialisation

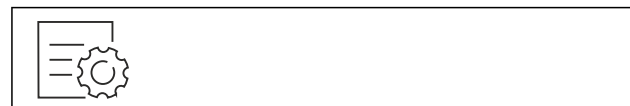


Fig. 58

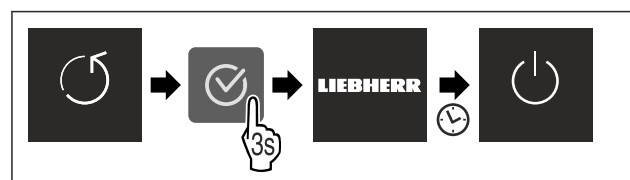


Fig. 59

- Suivre les étapes comme l'indique la figure.
- L'appareil est réinitialisé.
- L'appareil est éteint.
- Redémarrer l'appareil. (voir 4.1 Mettre l'appareil en marche (première mise en service))

7.3 Messages

Il existe deux catégories de messages :



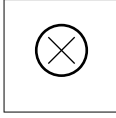
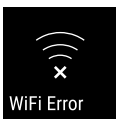
| Catégorie | Signification |
|---------------|--|
| Avertissement | Les avertissements apparaissent en cas d'alarme de porte ou de dysfonctionnement. Vous pouvez éliminer les avertissements les plus simples vous-mêmes. Pour les dysfonctionnements plus graves, vous devez contacter le service client. (voir 10.4 Service client) |
| Rappel | Les rappels portent sur les processus généraux. Il vous suffit d'effectuer le processus et d'éliminer ensuite le message. |

7.3.1 Aperçu des avertissements

Comportement de l'appareil en cas d'avertissement :

- L'avertissement apparaît à l'écran.
- Le signal d'alarme retentit de plus en plus fort.

| Message | Cause | Élimination du message |
|-------------------------------|--|---|
| Alarme de la porte | Ce message apparaît lorsque la porte reste ouverte trop longtemps. | Suivre les étapes (voir Alarme de la porte) . |

| Message | Cause | Élimination du message |
|---|---|--|
|  Alarme panne courant | Ce message apparaît lorsque la température de congélation a augmenté suite à une panne de courant. | Suivre les étapes (voir Alarme de panne de courant). |
|  Alarme température | Ce message apparaît lorsque la température de congélation ne correspond pas au réglage. | Suivre les étapes (voir Alarme de température). |
|  Erreur | Ce message apparaît en cas d'erreur de l'appareil. Une erreur est survenue sur un composant de l'appareil. | Suivre les étapes (voir Erreur). |
|  Erreur WLAN* | Ce message apparaît lorsque l'appareil n'a pas pu être connecté au WLAN. (voir Se connecter au Wi-Fi pour la première fois) * | Suivre les étapes (voir Erreur WLAN*). |

7.3.2 Élimination des avertissements

Alarme de la porte

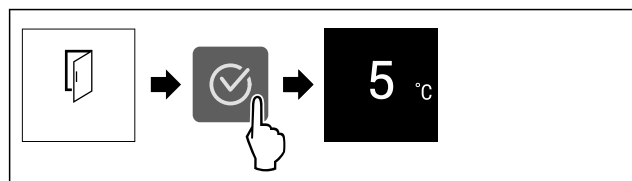


Fig. 60 Représentation à titre d'exemple

- ▶ Suivre les étapes indiquées sur l'illustration.
- ou-
- ▶ Fermer la porte.

▶ L'écran passe à l'affichage d'état.

Vous pouvez régler la durée maximale d'ouverture de la porte avant le déclenchement de l'alarme. (voir Réglage de l'alarme de porte)

Alarme de panne de courant

Une fois la panne de courant terminée, l'appareil refroidit à la température cible définie au préalable.

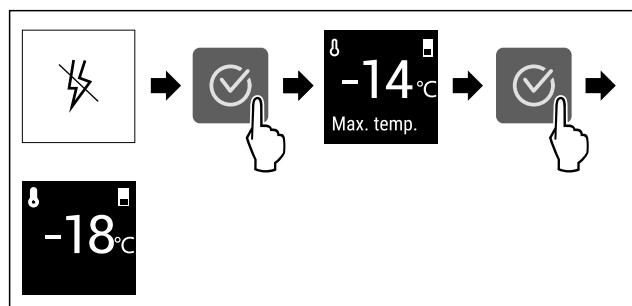


Fig. 61 Représentation à titre d'exemple

- ▶ Appuyer sur le symbole de confirmation.
- ▶ La température de congélation la plus chaude s'affiche.
- ▶ Si la température de congélation est inférieure à -9 °C : les aliments restent consommables.

- ▶ Si la température de congélation est supérieure à -9 °C :
- ▶ Contrôler les aliments.
- ▶ Appuyer sur le symbole de confirmation.
- ▶ L'écran passe à l'affichage d'état : la température actuelle et la température cible s'affichent.

Alarme de température

Voici les causes possibles d'une différence de température :

- Vous avez placé des aliments chauds et froids.
- En rangeant ou ôtant des aliments, une quantité d'air chaud trop importante a pénétré dans le réfrigérateur.
- Le courant a été coupé trop longtemps.
- L'appareil est défectueux.
- ▶ Éliminer la cause.
- ▶ L'appareil refroidit à la température cible réglée au préalable.

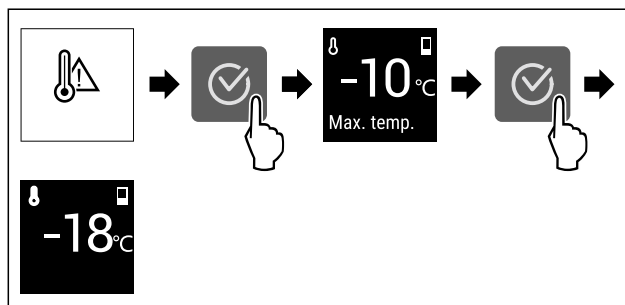


Fig. 62 Représentation à titre d'exemple

- ▶ Appuyer sur le symbole de confirmation.
- ▶ La température de congélation la plus chaude s'affiche.
- ▶ Si la température de congélation est inférieure à -9 °C : les aliments restent consommables.
- ▶ Si la température de congélation est supérieure à -9 °C :
- ▶ Contrôler les aliments.
- ▶ Appuyer sur le symbole de confirmation.
- ▶ L'écran passe à l'affichage d'état : la température actuelle et la température cible s'affichent.

Erreur

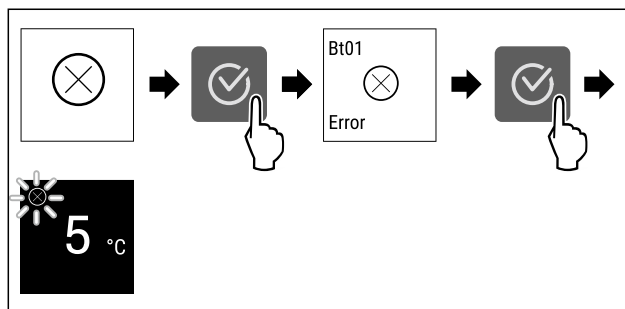


Fig. 63 Représentation à titre d'exemple

- ▶ Appuyer sur le symbole de confirmation.
- ▶ Le code d'erreur s'affiche.
- ▶ Noter le code d'erreur.
- ▶ Appuyer sur le symbole de confirmation.
- ▶ L'écran passe à l'affichage d'état.
- ▶ S'adresser au service client. (voir 10.4 Service client)

Erreur WLAN*

- ▶ Vérifier la connexion WLAN.
- ▶ Reconnecter l'appareil au WLAN. (voir WiFi)

7.3.3 Aperçu des rappels

Comportement de l'appareil en cas de rappel :

- Le rappel apparaît à l'écran.
- Une alarme sonore retentit.

8 Équipement

8.1 Tiroirs

Vous pouvez retirer les tiroirs pour les nettoyer.

Vous pouvez retirer les tiroirs pour utiliser VarioSpace.

L'extraction et l'insertion des tiroirs sont différentes en fonction du système télescopique. L'appareil peut contenir différents systèmes télescopiques.

Remarque

La consommation d'énergie augmente et la puissance frigorifique diminue si la ventilation est insuffisante.

- ▶ Laisser le tiroir du bas dans l'appareil !
- ▶ Ne pas obstruer les fentes d'aération du ventilateur au dos de l'appareil !

8.1.1 Tiroir supérieur basculable*

Si vous sortez le tiroir supérieur, il bascule vers l'avant. Cela vous permet d'avoir une meilleure vue d'ensemble du tiroir. Cette fonction dépend de la hauteur de l'appareil.

Retirer le tiroir

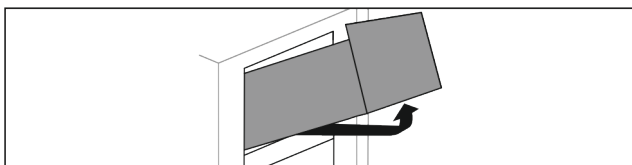


Fig. 64

- ▶ Tirer le tiroir jusqu'en butée.
- ▶ Soulever la partie avant du tiroir.
- ▶ Soulever le tiroir par le bas.
- ▶ Retirer le tiroir par l'avant.

Insérer le tiroir

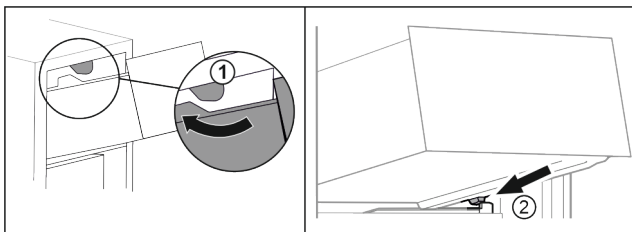


Fig. 65

- ▶ Guider le tiroir en contournant les butées supérieures. Fig. 65 (1)
- ▶ Placer le tiroir, en l'inclinant, derrière les butées inférieures sur la nervure de récipient. Fig. 65 (2)
- ▶ Abaisser le tiroir.
- ▶ Le pousser vers l'arrière.

8.1.2 Tiroir guidé sur nervure de récipient

Le tiroir repose directement sur la nervure de récipient. Il n'y a pas de rails.

Retirer le tiroir

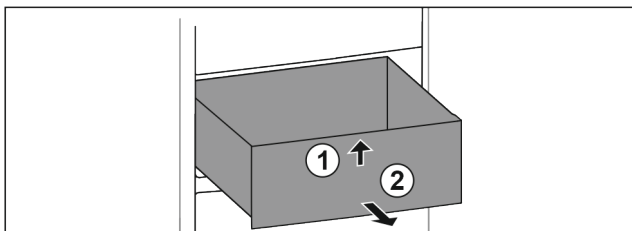


Fig. 66

- ▶ Tirer le tiroir jusqu'en butée.

- ▶ Soulever la partie avant du tiroir. Fig. 66 (1).
- ▶ Retirer le tiroir par l'avant. Fig. 66 (2)

Insérer le tiroir

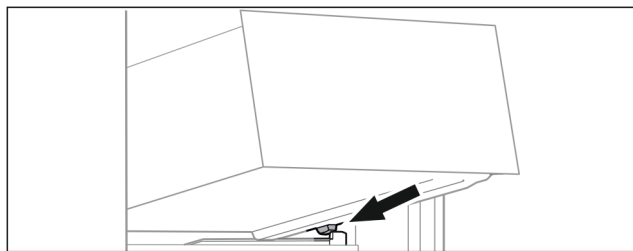


Fig. 67

- ▶ Placer le tiroir, en l'inclinant, derrière les butées sur la nervure de récipient. (voir Fig. 67)
- ▶ Abaisser le tiroir.
- ▶ Pousser le tiroir jusqu'au fond.

8.1.3 Tiroir inférieur

Le tiroir inférieur est le tiroir le plus bas de l'appareil. Il repose directement sur la nervure du bac. Il n'y a pas de rails.

Retrait du tiroir

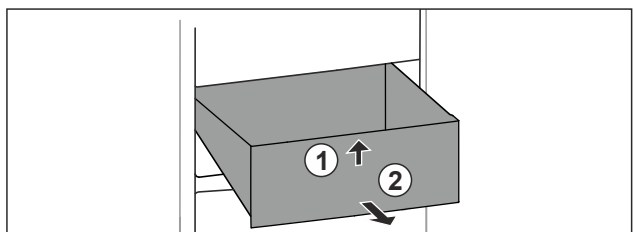


Fig. 68

- ▶ Tirer le tiroir jusqu'en butée.
- ▶ Soulever la partie avant du tiroir. Fig. 68 (1).
- ▶ Retirer le tiroir par l'avant. Fig. 68 (2)

Insertion du tiroir

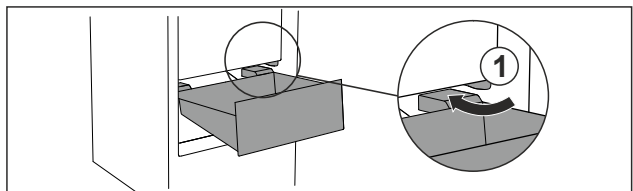


Fig. 69

- ▶ Guider le tiroir en biais en contournant les butées Fig. 69 (1).
- ▶ Abaisser le tiroir.
- ▶ Pousser le tiroir jusqu'au fond.

8.2 EasyTwist-Ice*

L'EasyTwist-Ice vous permet de fabriquer des glaçons en quantité domestique. L'EasyTwist-Ice est alimenté en eau via un réservoir d'eau.

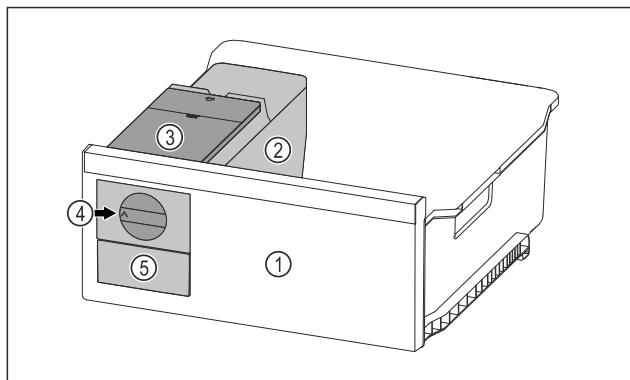


Fig. 70 Représentation à titre d'exemple

- (1) Tiroir de congélation EasyTwist-Ice
- (2) Corps avec bac à glaçons
- (3) Réservoir d'eau
- (4) Bouton rotatif
- (5) Tiroir à glaçons

Remarque

Ne pas modifier la position du tiroir de congélation avec EasyTwist-Ice dans l'appareil.

8.2.1 Préparer des glaçons

La quantité de glaçons que vous pouvez fabriquer en une période donnée avec l'EasyTwist-Ice dépend de la température de congélation de l'appareil. Plus la température de l'appareil est basse, plus vous pouvez fabriquer de glaçons.

| | |
|--|---|
| Quantité maximale de glaçons dans le bac à glaçons : | 20 glaçons |
| Capacité maximale du tiroir à glaçons : | 40 glaçons (équivalent à deux productions de glaçons) |
| Pour plus d'informations sur le temps nécessaire à la fabrication de glaçons : | (voir 10.1 Données techniques) |

S'assurer que les conditions suivantes sont bien respectées :

- ❑ Les composants de l'EasyTwist-Ice sont nettoyés.

Remplissage du réservoir d'eau



AVERTISSEMENT

Risque d'intoxication par l'eau contaminée !

- Remplir le réservoir d'eau uniquement avec de l'eau potable.

ATTENTION

Liquides contenant du sucre !

Détérioration de l'EasyTwist-Ice.

- Remplir exclusivement avec de l'eau potable froide.

Remarque

En utilisant de l'eau filtrée et décarbonisée, on obtient une eau potable de la meilleure qualité gustative pour la production de glaçons sans problème.

Cette qualité d'eau peut être obtenue avec un filtre à eau de table disponible dans les magasins spécialisés.

- Remplissez le réservoir d'eau uniquement avec de l'eau potable filtrée et décarbonisée.

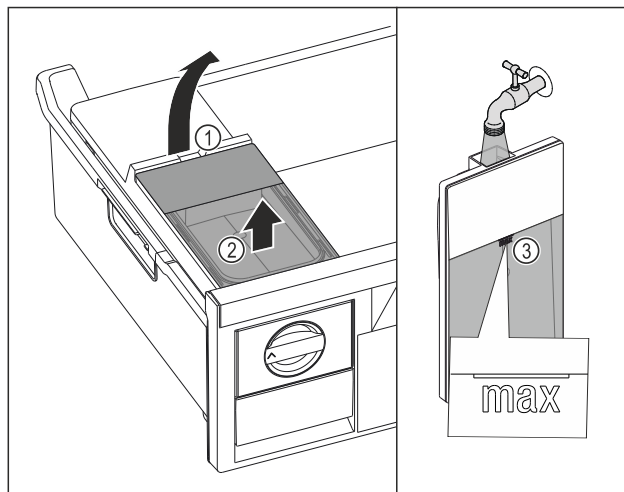


Fig. 71

- Tirer le tiroir de congélation jusqu'en butée.
- Soulever le réservoir d'eau par l'encoche Fig. 71 (1).
- Retirer le réservoir d'eau par le haut. Fig. 71 (2)
- Remplir le réservoir d'eau potable jusqu'au repère Fig. 71 (3).

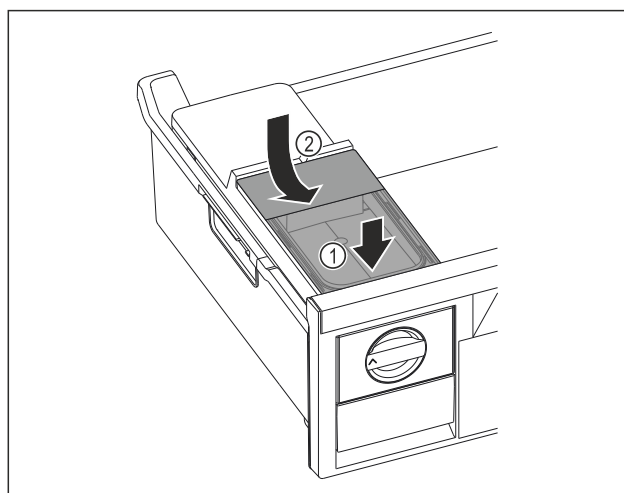


Fig. 72

- Placer le réservoir d'eau à l'avant. Fig. 72 (1)
- Abaisser le réservoir d'eau à l'arrière. Fig. 72 (2)
- Insérer le tiroir de congélation.

Décollage des glaçons

S'assurer que les conditions suivantes sont bien respectées :

- ❑ Le temps nécessaire à la fabrication de glaçons est respecté. (voir 10.1 Données techniques)
- ❑ Le tiroir de congélation est complètement inséré.
- ❑ Le tiroir à glaçons est complètement inséré.

- Tourner le bouton rotatif Fig. 70 (4) dans le sens horaire jusqu'à la butée.

- Les glaçons tombent du bac à glaçons dans le tiroir à glaçons Fig. 70 (5).

Si tous les glaçons ne sortent pas du bac à glaçons :

- tourner le bouton rotatif dans le sens des aiguilles d'une montre plusieurs fois jusqu'à la butée.

8.3 VarioSpace

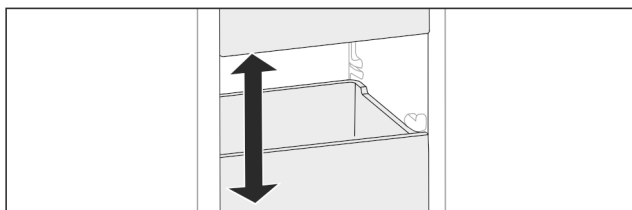


Fig. 73

Vous pouvez retirer les tiroirs et les tablettes en verre de l'appareil. Vous gagnez ainsi de la place pour des aliments volumineux comme la volaille, la viande, les gros morceaux de gibier et les pâtisseries hautes. Ceux-ci peuvent être ainsi congelés en entier pour une utilisation ultérieure.

► Tenir compte des limites de charge des tiroirs et des tablettes en verre (voir 10.1 Données techniques).

8.4 Accumulateur de froid*

Les accumulateurs de froid empêchent que la température augmente trop rapidement en cas de panne de courant.

Les accumulateurs de froid se trouvent dans le tiroir.

Vous pouvez stocker les accumulateurs de froid dans la tablette de congélation.*

8.4.1 Utiliser un accumulateur de froid

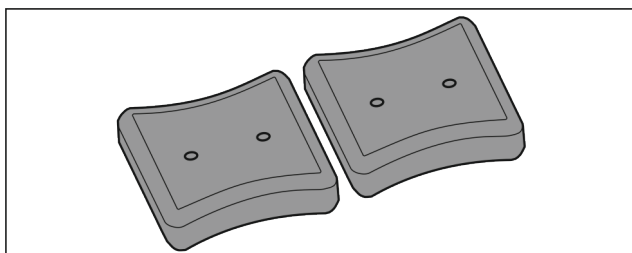


Fig. 74

Une fois que les accumulateurs de froid sont gelés :

► Les poser au-dessus des produits congelés dans la partie supérieure avant de la partie congélateur.

9 Entretien

9.1 Démonter/monter les systèmes télescopiques

9.1.1 Remarques relatives au démontage

Vous pouvez démonter certains systèmes de télescope pour les nettoyer. L'appareil peut contenir différents systèmes télescopiques.

La liste des systèmes télescopiques suivants indique ceux qui sont démontables ou ceux qui ne le sont pas :

| Système télescopique | démontable/ non démontable |
|---------------------------------|---|
| Tiroir supérieur basculant* | non démontable* |
| Tiroir guidé sur nervure du bac | démontable (voir 9.1.2 Tiroir guidé sur nervure de récipient) |
| Tiroir inférieur | non démontable |

9.1.2 Tiroir guidé sur nervure de récipient

Démonter le système télescopique

S'assurer que les conditions suivantes sont réunies :

- ❑ Le tiroir est retiré. (voir 8.1.2 Tiroir guidé sur nervure de récipient)

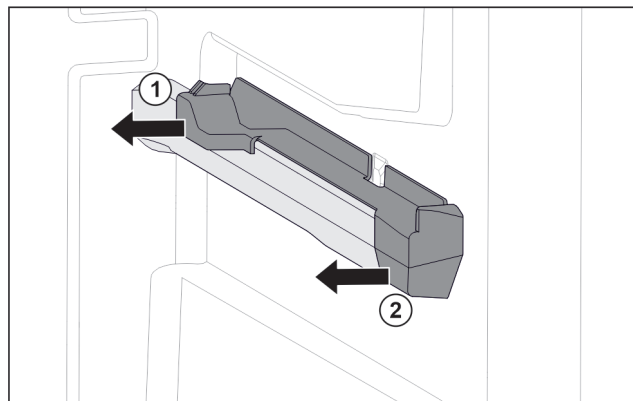


Fig. 75 Élément emboîtable sur la nervure de récipient droite

- Saisir l'élément emboîtable par le bas à l'arrière.
- Le retirer sur le côté par l'arrière. Fig. 75 (1)
- Le retirer sur le côté par l'avant. Fig. 75 (2)

Monter le système télescopique

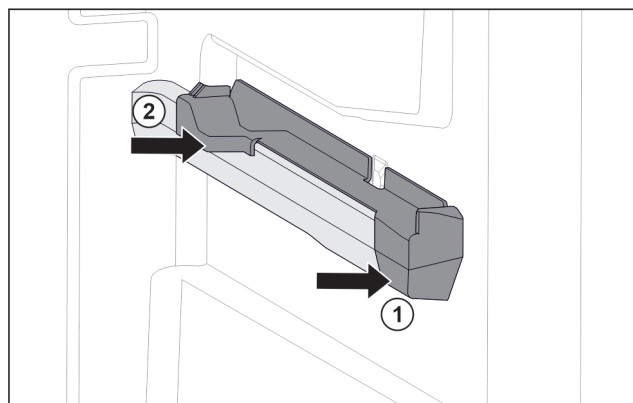


Fig. 76 Élément emboîtable sur la nervure de récipient droite

- Poser le devant de l'élément emboîtable contre la nervure de récipient. Fig. 76 (1)
- Enfoncer l'arrière de l'élément emboîtable. Fig. 76 (2)

9.2 Dégivrer l'appareil

9.2.1 Dégivrer avec NoFrost

Le dégivrage est effectué automatiquement par le système NoFrost. L'humidité qui se dépose sur l'évaporateur se dégèle régulièrement et s'évapore.

L'appareil ne doit pas être dégivré.

Remarque

Des gouttes d'eau peuvent s'accumuler dans le fond de l'appareil.

Lors de la mise hors service de l'appareil :

- Poser une serviette devant l'appareil pour collecter les éventuelles gouttes d'eau. (voir 11 Mettre hors service)

9.3 Nettoyer l'appareil

9.3.1 Préparer



AVERTISSEMENT

Risque d'électrocution !

- Débranchez la prise du réfrigérateur ou débranchez le câble d'alimentation.



AVERTISSEMENT

Risque d'incendie

- Ne pas endommager le circuit frigorigène.

- Vider l'appareil.
- Débrancher la prise d'alimentation..

9.3.2 Nettoyer le boîtier

ATTENTION

Nettoyage incorrect !

Détérioration de l'appareil.

- Utiliser exclusivement des chiffons doux et des détergents polyvalents à pH neutre.
- Ne pas utiliser d'éponge ou de laine d'acier abrasive.
- Ne pas utiliser de produit nettoyant agressif, abrasif ou contenant du sable, du chlore ou de l'acide.



AVERTISSEMENT

Risque de blessures et d'endommagement émanant de la vapeur très chaude !

La vapeur chaude peut provoquer des brûlures et endommager les surfaces.

- Ne pas utiliser d'appareils de nettoyage à la vapeur !
- Essuyer le boîtier avec un chiffon doux et propre. En cas de salissures tenaces, utiliser de l'eau tiède avec un produit nettoyant neutre. Les surfaces en verre peuvent par ailleurs être nettoyées avec un nettoyant pour vitres.

9.3.3 Nettoyer l'intérieur

ATTENTION

Nettoyage incorrect !

Détérioration de l'appareil.

- Utiliser exclusivement des chiffons doux et des détergents polyvalents à pH neutre.
- Ne pas utiliser d'éponge ou de laine d'acier abrasive.
- Ne pas utiliser de produit nettoyant agressif, abrasif ou contenant du sable, du chlore ou de l'acide.

- Surfaces en plastique : Nettoyer à la main avec un chiffon propre et doux, de l'eau tiède et un peu de liquide vaisselle.
- Surfaces en métal : Nettoyer à la main avec un chiffon propre et doux, de l'eau tiède et un peu de liquide vaisselle.

9.3.4 Nettoyer l'équipement

ATTENTION

Nettoyage incorrect !

Détérioration de l'appareil.

- Utiliser exclusivement des chiffons doux et des détergents polyvalents à pH neutre.
- Ne pas utiliser d'éponge ou de laine d'acier abrasive.
- Ne pas utiliser de produit nettoyant agressif, abrasif ou contenant du sable, du chlore ou de l'acide.

Nettoyage avec un chiffon propre et doux, de l'eau tiède et un peu de liquide vaisselle:

- Tablette de rangement
- Tiroir
- Tablette de congélation*
- Composants du EasyTwist-Ice*

Lavage au lave-vaisselle jusqu'à 60 °C:

- Bac à glaçons*
- Démontez l'équipement : voir chapitre concerné.
- Nettoyer l'équipement

9.3.5 Nettoyer l'EasyTwist-Ice*

Dans les cas suivants, nettoyer l'EasyTwist-Ice :

- Mise en service initiale
- Matériel non utilisé pendant plus de 48 heures
- Nettoyage nécessaire

Démontez l'EasyTwist-Ice

S'assurer que les conditions suivantes sont bien respectées :

- ☐ Le tiroir est retiré. (voir 8.1 Tiroirs)
- ☐ Le tiroir est déposé sur une table.

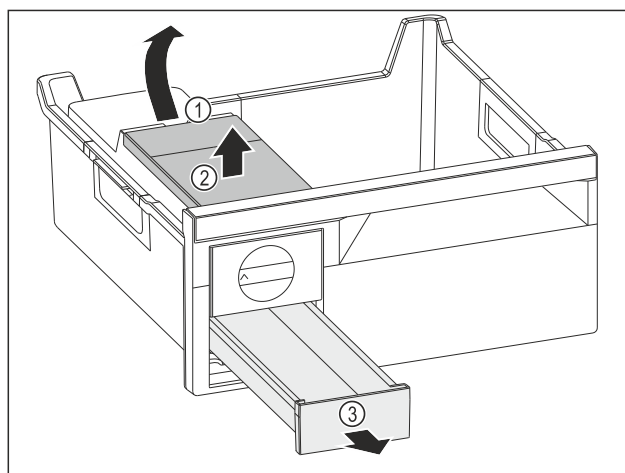


Fig. 77

- Retirer le réservoir d'eau : Soulever le réservoir d'eau hors de l'évidement Fig. 77 (1).
- Retirer le réservoir d'eau Fig. 77 (2) vers le haut.
- Retirer le compartiment à glaçons Fig. 77 (3) vers l'avant.

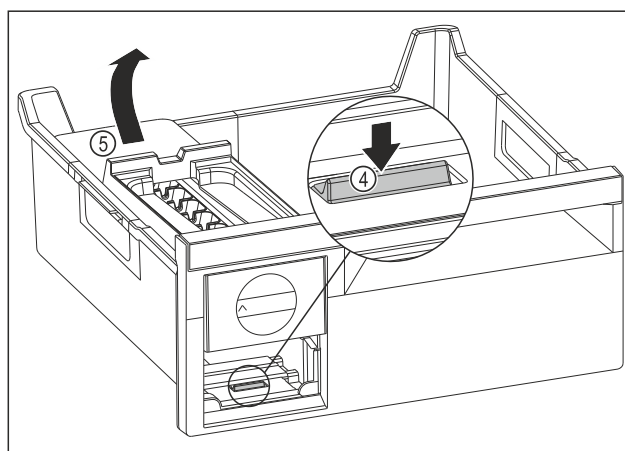


Fig. 78

- Retirer le corps de l'EasyTwist-Ice : Avec le doigt, pousser la languette Fig. 78 (4) vers le bas tout en soulevant de l'autre main le corps de l'EasyTwist-Ice Fig. 78 (5) depuis l'arrière.

Entretien

- Retirer le corps de l'EasyTwist-Ice du tiroir de congélation.

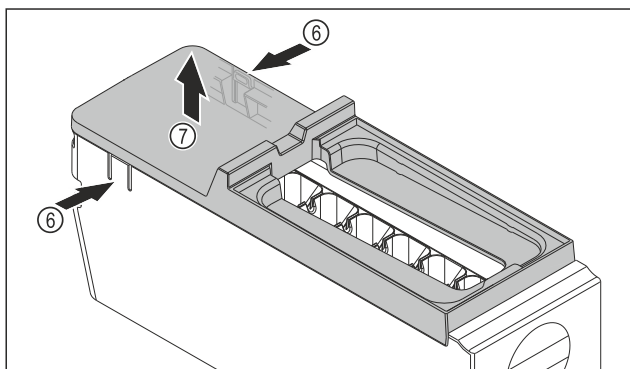


Fig. 79

- Retirer le couvercle du corps de l'EasyTwist-Ice : D'une main, pousser les languettes Fig. 79 (6) des deux côtés du corps de l'EasyTwist-Ice.
- De l'autre main, retirer le couvercle Fig. 79 (7) vers le haut.
- L'EasyTwist-Ice est démonté en quatre parties. (voir Fig. 80)

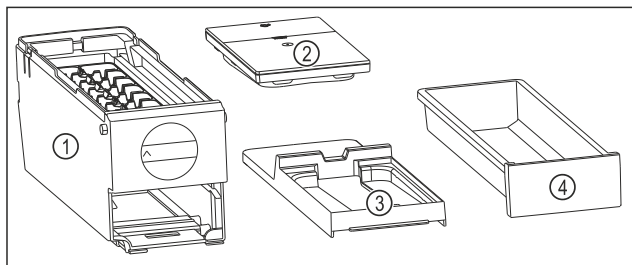


Fig. 80 Composants de l'EasyTwist-Ice

- | | |
|---|----------------------------|
| (1) Corps de l'EasyTwist-Ice avec bac à glaçons | (3) Couvercle |
| (2) Réservoir d'eau | (4) Compartiment à glaçons |

ATTENTION

Danger d'endommagement dû à un démontage incorrect ! Casser, faire sauter et désassembler l'équipement. Si vous continuez de démonter le corps de l'EasyTwist-Ice, vous risquez d'endommager le bouton rotatif ou d'autres pièces du corps de l'EasyTwist-Ice.

- Ne démonter l'EasyTwist-Ice que de la manière illustrée. (voir Fig. 80)
- Nettoyer le corps de l'EasyTwist-Ice Fig. 80 (1) dans son ensemble.

Nettoyer l'EasyTwist-Ice

S'assurer que les conditions suivantes sont bien respectées :

- ☐ L'EasyTwist-Ice est démonté. (voir Démontez l'EasyTwist-Ice)
- Nettoyer le bac à glaçons, le réservoir d'eau, le couvercle et le corps de l'EasyTwist-Ice avec de l'eau chaude et un peu de liquide vaisselle.
- Sécher complètement tous les composants nettoyés avec un chiffon sec.
- L'EasyTwist-Ice est nettoyé.

Monter l'EasyTwist-Ice

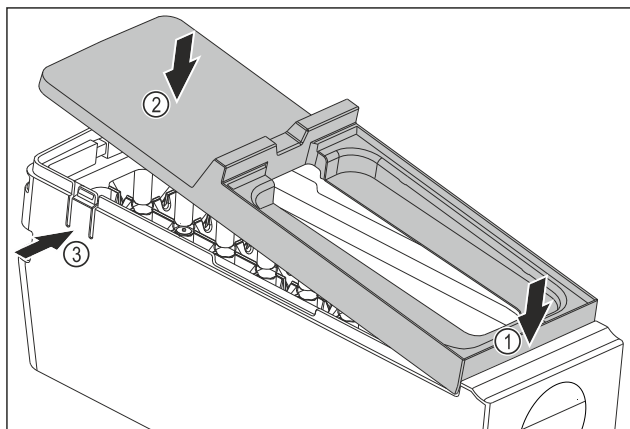


Fig. 81

- Monter le couvercle du corps de l'EasyTwist-Ice : Placer le couvercle à l'avant. Fig. 81 (1)
- Abaisser le couvercle à l'arrière. Fig. 81 (2)
- L'enclenchement du couvercle dans les deux languettes Fig. 81 (3) se fait entendre.

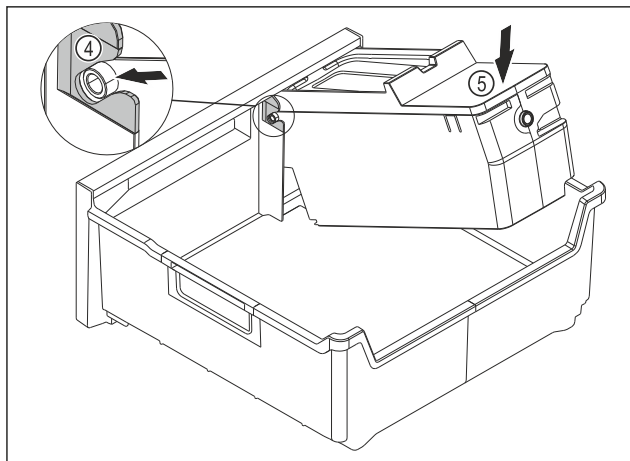


Fig. 82

- Monter le corps de l'EasyTwist-Ice : Insérer les axes du corps de l'EasyTwist-Ice dans les guides Fig. 82 (4).
- Appuyer l'arrière du corps de l'EasyTwist-Ice Fig. 82 (5) vers le bas.
- L'enclenchement du corps de l'EasyTwist-Ice se fait entendre.

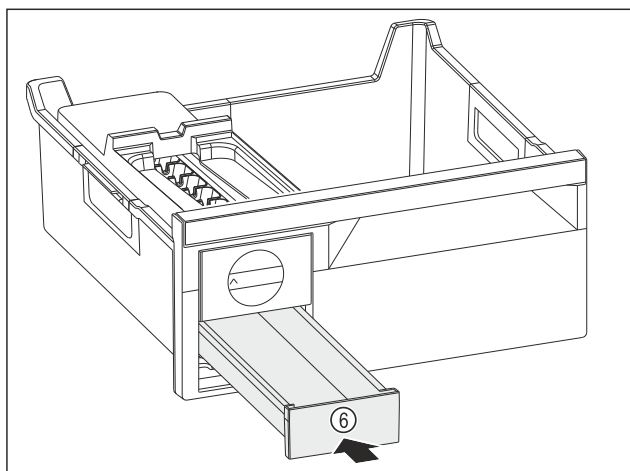


Fig. 83

- Insérer le compartiment à glaçons Fig. 83 (6).

**AVERTISSEMENT**

Risque d'intoxication par l'eau contaminée !

- Remplir le réservoir d'eau uniquement avec de l'eau potable.

- Remplir le réservoir d'eau.
- Placer le réservoir d'eau.
- Placer le tiroir. (voir 8.1 Tiroirs)
Si vous utilisez de l'eau non filtrée :
- Éliminer les glaçons fabriqués 24 heures après la première production de glaçons.

-ou-

- Si vous utilisez de l'eau filtrée :
- Éliminer les glaçons fabriqués 48 heures après la première production de glaçons.

9.3.6 Après le nettoyage

- Essuyer l'appareil et les pièces d'équipement pour les sécher.
- Brancher l'appareil et le mettre en marche.
- Activer SuperFrost (voir 7.2 Fonctionnement de l'appareil).
- Une fois que la température est assez froide :
- Mettre les aliments à l'intérieur.
- Répéter régulièrement le nettoyage.

10 Aide clients

10.1 Données techniques

| Plage de température | |
|----------------------|-----------------|
| Congélation | -28 °C à -15 °C |

| Quantité congelée maximale / 24 heures | |
|--|--|
| Partie congélateur | Voir la plaque signalétique sous la mention « Capacité de congélation.../ 24 h » |

| Poids de chargement maximal de l'équipement | | | |
|--|---|---|---|
| Équipement | Largeur de l'appareil 600 mm (voir les instructions de montage, dimensions de l'appareil) | Largeur de l'appareil 700 mm (voir les instructions de montage, dimensions de l'appareil) | Largeur de l'appareil 750 mm (voir les instructions de montage, dimensions de l'appareil) |
| Tiroir guidé sur nervure du bac (voir 8.1.2 Tiroir guidé sur nervure de récipient) | 19 kg | 25 kg | -- |
| Tiroir inférieur (voir 8.1.3 Tiroir inférieur) | 11 kg | 19 kg | |
| Tiroir supérieur basculant* (voir 8.1.1 Tiroir supérieur basculant*) * | 19 kg* | 19 kg* | --* |

| Production de glaçons avec EasyTwist-Ice* | |
|---|-----------------|
| Durée à -18 °C | env. 5,5 heures |
| Durée avec SuperFrost activé | env. 3 heures |

Pour les appareils avec connexion Wi-Fi :*

| Spécification de fréquence* | |
|--------------------------------|---|
| Bande de fréquences | de 2,4 GHz |
| Puissance rayonnée maximale | < 100 mW |
| Fonction de l'équipement radio | Intégration dans le réseau Wi-Fi local pour la communication de données |

10.2 Bruits de fonctionnement

L'appareil émet différents bruits de fonctionnement quand il est en marche.

- Avec une puissance de **réfrigération modérée**, l'appareil fonctionne en économisant l'énergie mais plus longtemps. Le volume sonore est **plus faible**.
- Avec une puissance de **réfrigération forte**, les aliments sont refroidis plus rapidement. Le volume sonore est **plus élevé**.

Exemples :

- Fonctions activées (voir 7.2 Fonctionnement de l'appareil)
- Ventilateur en marche
- Aliments récemment rangés
- Température ambiante élevée
- Porte longuement ouverte

| Bruit | Cause possible | Type de bruit |
|---|--|--------------------------------|
| Bouillonnement et chuchotement | Du réfrigérant s'écoule dans le circuit frigorifique. | Bruit de fonctionnement normal |
| Sifflement et crachotement | Du réfrigérant gicle dans le circuit frigorifique. | Bruit de fonctionnement normal |
| Bourdonnement | L'appareil refroidi. Le volume sonore dépend de la puissance de réfrigération. | Bruit de fonctionnement normal |
| Ronronnement et grésillement | Le ventilateur fonctionne. | Bruit de fonctionnement normal |
| Cliquetis | Les composants sont activés et désactivés. | Bruit de commutation normal |
| Pétarade ou ronflement | Les soupapes ou les clapets sont actifs. | Bruit de commutation normal |
| Légers tapotements, bourdonnements ou vrombissements* | La vanne est active. | Bruit de fonctionnement normal |

| Bruit | Cause possible | Type de bruit | Corriger |
|------------|--|------------------------------|---|
| Vibration | Installation incorrecte | Bruit signalant une anomalie | Aligner l'appareil horizontalement à l'aide de pieds. |
| Claquement | Équipement, objets à l'intérieur de l'appareil | Bruit signalant une anomalie | Fixer les pièces d'équipement. Laisser de l'espace entre les objets. |

10.3 Problème technique

Cet appareil a été conçu et fabriqué pour en garantir la sécurité de fonctionnement et une grande longévité. Si une anomalie devait quand même se présenter pendant son fonctionnement, vérifier d'abord si le problème ne provient pas d'une erreur de manipulation. Dans ce cas, les frais qui en résulteraient seraient à charge de l'utilisateur, même en période de garantie.

L'utilisateur peut remédier lui-même aux problèmes suivants.

10.3.1 Fonctionnement de l'appareil

| Erreur | Cause | Mesures à prendre |
|--|---|---|
| L'appareil ne fonctionne pas. | → L'appareil n'est pas allumé. | ► Allumer l'appareil. |
| | → La fiche n'est pas insérée correctement dans la prise. | ► Vérifier la fiche. |
| | → Le fusible de la prise est grillé. | ► Vérifier le fusible. |
| | → Panne de secteur | ► Laisser l'appareil fermé. ► Protéger les aliments : poser les accumulateurs de froid de glace au-dessus des aliments ou utiliser un autre réfrigérateur si la panne de courant dure. ► Ne pas recongeler des aliments décongelés. |
| | → La fiche de l'appareil frigorifique n'est pas correctement insérée dans l'appareil. | ► Contrôler la fiche de l'appareil frigorifique. |
| La température n'est pas suffisamment basse. | → La porte de l'appareil n'est pas fermée correctement. | ► Fermer la porte de l'appareil. |
| | → La température ambiante est trop élevée. | ► Solution au problème : (voir 1.4 Domaine d'application de l'appareil) |
| | → L'appareil a été ouvert trop souvent ou trop longtemps. | ► Attendre que la température requise se rétablisse d'elle-même. Si cela ne fonctionne pas, s'adresser au service client. (voir 10.4 Service client) |
| | → Une quantité trop importante d'aliments frais a été rangée sans SuperFrost. | ► Solution du problème : (voir SuperFrost) |
| | → La température est mal réglée. | ► Régler la température sur plus froid et vérifier au bout de 24 heures. |
| | → L'appareil est placé trop près d'une source de chaleur (cuisinière, radiateur, etc.). | ► Changer l'emplacement de l'appareil ou de la source de chaleur. |
| Le joint de porte est défectueux ou doit être remplacé pour d'autres raisons. | → Le joint de porte peut être changé. Il peut être remplacé facilement sans aucun outil. | ► Contacter le service client. (voir 10.4 Service client) |
| L'appareil est gelé ou de l'eau de condensation se forme. | → Le joint de la porte est peut-être sorti de sa rainure. | ► Vérifier que le joint de porte est bien inséré dans la rainure. |
| Les surfaces extérieures de l'appareil sont chaudes.* | → La chaleur du circuit du froid est utilisée pour éviter la formation d'eau de condensation. | ► Ceci est normal. |

10.4 Service client

Vérifiez d'abord si vous ne pouvez pas corriger vous-même l'anomalie (voir 10 Aide clients) . Si ce n'est pas le cas, adressez-vous au service client.

Vous trouverez l'adresse dans la brochure « Liebherr-Service » fournie ou sur home.liebherr.com/service.



AVERTISSEMENT

Réparation non effectuée par du personnel qualifié ! Blessures.

- ▶ Ne faire effectuer les réparations et interventions sur l'appareil et la ligne de réseau qui ne sont pas explicitement nommés (voir 9 Entretien) que par le S.A.V.
- ▶ Faire remplacer le câble d'alimentation endommagé uniquement par le fabricant ou par son service après-vente ou toute autre personne qualifiée.
- ▶ Sur les appareils équipés d'un connecteur IEC, le remplacement peut être effectué par le client.

10.4.1 Contacter le service client

Assurez-vous que les informations suivantes sont disponibles sur l'appareil :

- ☐ Désignation de l'appareil (modèle et indice)
- ☐ N° de SAV (entretien)
- ☐ N° de série (N° S)

- ▶ Ouvrir les informations sur l'appareil sur l'écran. (voir Informations de l'appareil)

-ou-

- ▶ Relever les informations sur l'appareil sur la plaque signalétique. (voir 10.5 Plaque signalétique)
- ▶ Prendre note des informations sur l'appareil.
- ▶ Avertir le service client : communiquer les erreurs et les informations sur l'appareil.
- ▶ Ceci vous permettra de bénéficier d'un service rapide et précis.
- ▶ Suivre les instructions supplémentaires du service client.

10.5 Plaque signalétique

La plaque signalétique se trouve derrière les tiroirs à l'intérieur de l'appareil.

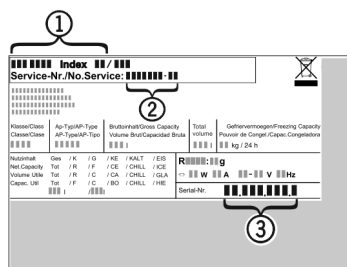


Fig. 84

- (1) Désignation de l'appareil
 - (2) N° de SAV
 - (3) N° de série
- ▶ Lire les informations de la plaque signalétique.

11 Mettre hors service

- ▶ Vider l'appareil.
- ▶ Éteindre l'appareil. (voir Activation et désactivation de l'appareil)
- ▶ Débrancher la fiche secteur de la prise.
- ▶ Si nécessaire, retirer la fiche de l'appareil frigorifique : retirer la fiche de l'appareil frigorifique du connecteur de l'appareil tout en la faisant bouger de gauche à droite.

- ▶ Placer une serviette devant l'appareil pour absorber les éventuelles gouttes d'eau.
- ▶ Nettoyer l'appareil. (voir 9.3 Nettoyer l'appareil)
- ▶ Laissez la porte ouverte pour éviter les mauvaises odeurs.

12 Élimination

12.1 Préparer l'appareil pour l'élimination



Liebherr utilise des piles dans certains appareils. Au sein de l'UE, le législateur oblige l'utilisateur final à retirer les batteries avant l'élimination des appareils usagés afin de protéger l'environnement. Si votre appareil contient des piles, une notice correspondante est jointe à l'appareil.

- Lampes Si vous pouvez retirer les lampes vous-même sans les endommager, retirez-les également avant l'élimination.

- ▶ Mise hors service de l'appareil.
- ▶ Si possible : retirez les lampes sans les endommager.

12.2 Éliminer l'appareil dans le respect de l'environnement



L'appareil contient encore des matériaux de valeur et doit être collecté séparément des déchets non triés.



Éliminez les piles séparément de l'appareil usagé. Les batteries peuvent être collectées gratuitement dans un point de vente ou un centre de recyclage.

Lampes

Éliminez les lampes retirées via les systèmes de collecte appropriés.

En Allemagne :

Vous pouvez éliminer gratuitement l'appareil dans l'un des conteneurs de collecte de classe 1 de vos centres de recyclage locaux. En cas d'achat d'un réfrigérateur/congélateur neuf dans un point de vente dont la surface de vente est supérieure à 400 m², celui-ci reprend également gratuitement l'appareil usagé.



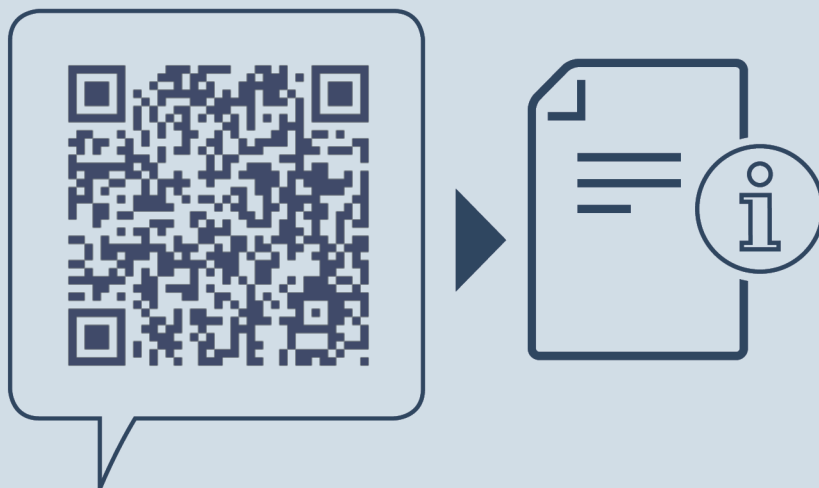
AVERTISSEMENT

Fuite de réfrigérant et d'huile ! Incendie. Le réfrigérant est écologique mais inflammable. L'huile est également inflammable. En cas de fuite, le réfrigérant et l'huile peuvent s'enflammer en cas de concentration élevée et de contact avec une source de chaleur externe.

- ▶ Ne pas endommager la tuyauterie du circuit réfrigérant et le compresseur.

Élimination

- ▶ Respecter les conseils relatifs au transport de l'appareil.
- ▶ Veillez à ne pas endommager l'appareil pendant le transport.
- ▶ Éliminez les piles, les lampes et l'appareil conformément aux directives susmentionnées.



home.liebherr.com/fridge-manuals

FR congélateur

Date de publication : 20250507

Index des réf. : 7088531-00

Liebherr-Hausgeräte GmbH
Memminger Straße 77-79
88416 Ochsenhausen
Deutschland