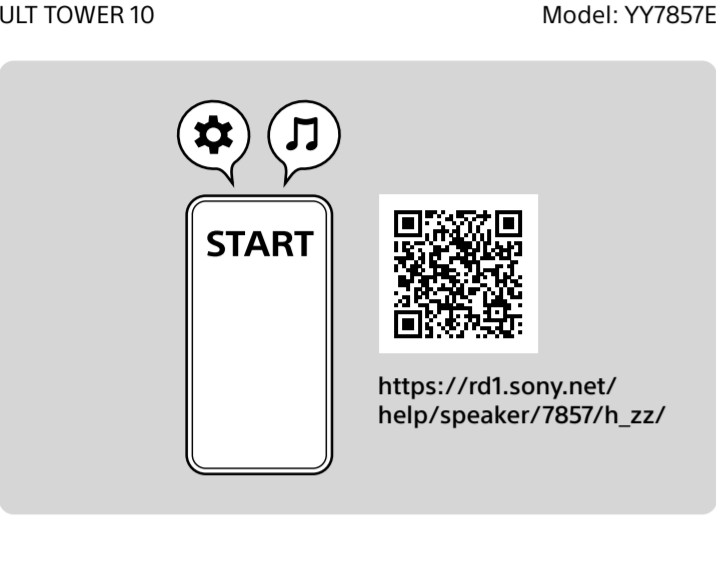


## Wireless Speaker

Reference Guide	Referenzanleitung
Guide de référence	Referentiegids
Guía de referencia	



English	Wireless Speaker
---------	------------------

Model: YY7857E

The term "product" in this document refers to the unit or its accessories.

**CAUTION**  
Risk of explosion if battery is replaced by an incorrect type.  
Dispose of used batteries according to local rules and regulations.

**CAUTION**  
Do not cover ventilation openings.  
This unit is not intended to be used on soft surfaces (like bedding, blankets, etc.).  
The nameplate and important information concerning safety are attached in the following locations:

- the inner surface of the cap on the rear side of the unit
- the back of the battery case inside the microphone

Do not install the product in a confined space, such as a bookcase or built-in cabinet.

Install the unit so that the power cord can be unplugged from the wall socket immediately in the event of trouble.

Do not expose the batteries (battery pack or batteries installed) to excessive heat, such as sunshine, fire or the like, for a long time.

This unit should be installed and operated keeping the radiator at least 20 cm away from person's body. This unit has been tested and found to comply with the limits set out in the EMC regulation using a connection cable shorter than 3 m.

Notice for customers: the following information is only applicable to products sold in countries/regions applying EU directives and/or UK applying relevant statutory requirements.

This product has been manufactured by or on behalf of Sony Corporation.
EU and UK Importer: Sony Europe B.V.
Inquires to the EU Importer or related to product compliance in Europe should be sent to the manufacturer's authorized representative, Sony Europe B.V., The Heights, Brooklands, Weybridge, Surrey KT13 0XW, United Kingdom.
The full text of the EU declaration of conformity is available at the following internet address: https://compliance.sony.eu

Hereby, Sony Corporation declares that this equipment is in compliance with Directive 2014/53/UE. The full text of the EU declaration of conformity is available at the following internet address: https://compliance.sony.eu

Hereby, Sony Corporation declares that this equipment is in compliance with the UK relevant statutory requirements.
The full text of the declaration of conformity is available at the following internet address: https://compliance.sony.co.uk

**Disposal of waste batteries and electrical and electronic equipment (applicable in the European Union and other countries with separate collection systems)**
This symbol on the product, the battery or on the packaging indicates that the product and the battery shall not be treated as household waste. On certain batteries this symbol might be used in combination with a chemical symbol. The chemical symbol for lead (Pb) is added if the battery contains more than 0.004% lead. By ensuring that these products and batteries are disposed of correctly, you will help to prevent potentially negative consequences for the environment and human health which could be caused by inappropriate waste handling. The recycling of the materials will help to conserve natural resources. In case of products that, for safety or data integrity reasons, require a permanent connection with an incorporated battery, this battery should be replaced by qualified service staff only. To ensure that the battery and the electrical and electronic equipment will be treated properly, hand over these products at end-of-life to the appropriate collection point for the recycling of electrical and electronic equipment. For all other batteries, please view the section on how to remove the battery from the product safely. Hand the battery over to the appropriate collection point for the recycling of waste batteries. For more detailed information about recycling of this product or battery, please contact your local Civic Office, your household waste disposal service or the shop where you purchased the product or battery.

### Turning the BLUETOOTH® and wireless microphone function on/off

You can connect to the unit from a paired BLUETOOTH device when the unit's BLUETOOTH function is set to on. You can also connect to the unit from the supplied wireless microphone when the unit's wireless microphone function is set to on. At the time of purchase, these settings are set to on.

- Touch and hold the -( volume) and the ⌘ (BLUETOOTH) for 5 seconds. The ⌘ (BLUETOOTH) indicator turns off and the BLUETOOTH and wireless microphone functions are set to off.
- When you touch and hold the -( volume) and the ⌘ (BLUETOOTH) for 5 seconds once again, the ⌘ (BLUETOOTH) indicator turns on and the BLUETOOTH and wireless microphone functions are set to on.

### Auto Standby function

The unit enters standby mode automatically about 15 minutes if there is no operation or audio signal output. Disabling this function will increase the power consumption because the unit will not turn off automatically when not being used.

The validity of the CE marking is restricted to only those countries/regions where it is legally enforced, mainly in the EA (European Economic Area) countries/regions and Switzerland. The validity of the UKCA marking is restricted to only those countries/regions where it is legally enforced, mainly in the UK.

This product has magnet(s) which may interfere with pacemakers, programmable shunt valves for hydrocephalus treatment, or other medical devices. Do not place this product close to persons who use such medical devices. Consult your doctor before using this product if you use any such medical device.

Inserting the USB plug or AC plug while it is wet may cause a short circuit due to foreign matter or liquid (tap water, seawater, soft drinks, etc.) getting on the main unit or charging cable.

This may cause malfunctions or abnormal overheating. Never insert the USB plug or AC plug while the main unit or charging cable is wet.

The unit is not waterproof. If water or foreign matter enters the unit, it may result in fire or electric shock. If water or foreign matter enters the unit, stop use immediately and consult your nearest Sony dealer. In particular, be careful in the following cases.

- When you touch the unit near a sink or liquid container
- Be careful that the unit does not fall into a sink or container filled with water.
- When using the unit in the rain or snow, or in humid locations
- When using the unit while you are perspiring
  - if you touch the unit with wet hands, the unit may get wet.

For customers in the UK
STATEMENT OF COMPLIANCE
Dynamic
Directivity
Uni directional
Effective frequency range
50 Hz - 15 000 Hz

- This statement of compliance is issued under the sole responsibility of the manufacturer: Sony Corporation, 1-7-1 Konan Minato-ku Tokyo, 108-0075 Japan
- Object of the statement: Wireless Speaker
- The object of the statement described above is in compliance with the applicable security requirements in Schedule 1 of S.1. 2023 No. 1007 (Product Security)
- Where applicable, references to the relevant standards used in relation to which compliance is declared:
- Defined support period for security updates: 2028-01-29
- Additional information: Note(s):

Signed for and on behalf of: Sony Europe B.V.



Kris De Pauw
Vice President
Weybridge, 2023-12-25

Sony Europe B.V.
Registered Office: The Heights, Brooklands, Weybridge, Surrey, KT13 0XW, United Kingdom
Incorporated in the Netherlands No. 71682147

<p><b>Licenses</b></p> <ul style="list-style-type: none"><li>This product contains software that Sony uses under a licensing agreement with the owner of its copyright. We are obligated to announce the contents of the agreement to customers under requirement by the owner of copyright for the software. Please access the following URL and read the contents of the license. https://rd1.sony.net/help/speaker/s1/24/</li> <li>This product is protected by certain intellectual property rights of Microsoft Corporation. Use or distribution of such technology outside of this product is prohibited without a license from Microsoft or an authorized Microsoft subsidiary.</li> <li>Services offered by third parties may be changed, suspended, or terminated without prior notice. Sony does not bear any responsibility in these sorts of situations.</li></ul>
--

**Precautions**

**On the power cord**

- The supplied AC power cord (mains lead) is designed exclusively for this unit. It should not be used in combination with any other devices.
- Completely disconnect the AC power cord (mains lead) from the AC outlet (mains) if it is not going to be used for an extended period of time. When unplugging the AC power cord (mains lead), always grip the plug. Never pull the cord itself.

**On placement**

- To eliminate the risk of malfunctions, avoid the following locations when placing or leaving this unit.
  - A place exposed to high temperatures, such as under direct sunlight or lighting equipment, near a heat source, or in a sauna
  - Inside a vehicle with the windows closed (especially in summertime)
- A place exposed to hot air, such as from a hair dryer.
- Place this unit on a flat, level surface. When placed on a sloped surface, the unit may fall over or fall off the surface due to its own vibration, resulting in injuries, malfunctions, or performance degradation.
- This unit is not anti-magnetic. Keep objects susceptible to magnetism (recorded tapes, watches, cash cards and credit cards with magnetic coding, etc.) away from the unit. When you carry around the unit, keep this in mind as well.

**How to care for the unit**

You can use the unit more comfortably and for a longer period of time by following the maintenance procedure below.

- If the surface becomes dirty, wipe the surface using a soft, dry cloth or a cloth soaked in water or lukewarm water and wrung well. Depending on the type of dirt, it may not be possible to remove it.

**Note**

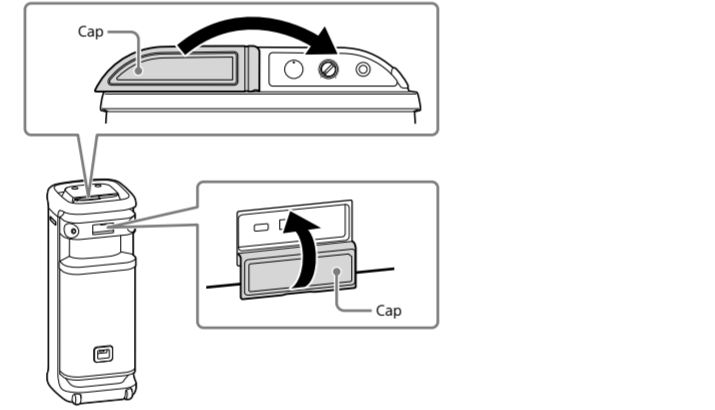
- If the surface of the unit gets dirty, do not use detergent, thinner, benzine, alcohol, etc. to clean the unit.

**Notes on batteries**

- Do not mix an old battery with a new one or mix different type of batteries.
- When you are not going to use the unit for a long time, remove the batteries to avoid damage from battery leakage and corrosion.
- Check if the batteries are inserted in the correct orientation (+ and -) when the wireless microphone does not turn on after battery replacement.
- Batteries have a recommended use-by date for proper use. When using expired batteries, battery life will be extremely short. Check the use-by date on the batteries and if they are expired, replace them with new ones.

**Other notes**

- If your skin remains in contact with the handle for a long time while the light is turned on, there is a risk of low-temperature burns. To carry a speaker while it is powered on, turn the light (lighting function) off.
- Place the unit in a location with adequate ventilation to prevent heat buildup and prolong the life of the unit.
- Do not splash water onto this product and the supplied accessories. Those are not waterproof.
- Should any solid object or liquid fall into the unit, unplug the unit and have it checked by qualified personnel before operating it any further.
- Water resistant performance is improved by the flat top structure of the unit, but this is not guaranteed for all the situations.
- If you accidentally splash liquid on the unit, wipe it off with a dry cloth immediately.
- The cap plays a very important role in maintenance of the water resistant performance. When using the unit, make sure that the cap is closed completely.



- Put your fingertip directly onto the touch sensor for operations.
- Do not operate the touch sensor with a wet hand to avoid a malfunction.
- When the unit's light seems bright or the room lights or turn off the lighting function.
- If sand or dust adheres to the caster wheels' axles, or grass or lint gets wrapped around them, the caster wheels may malfunction.
- If you have any questions or problems concerning this unit that are not covered in this manual, please consult your nearest Sony dealer.

## Trademarks

- Microsoft and Windows are registered trademarks or trademarks of Microsoft Corporation in the United States and/or other countries.
- The BLUETOOTH® word mark and logos are registered trademarks owned by Bluetooth SIG, Inc. and any use of such marks by Sony Group Corporation and its subsidiaries is under license.
- LDAC and LDAC logo are trademarks of Sony Group Corporation or its affiliates.

All other trademarks and registered trademarks are trademarks or registered trademarks of their respective holders. In this manual, ™ and ® marks are not specified.

## Specifications

### Wireless Speaker (YY7857E)

**Communication Specification**
Frequency band
BLUETOOTH™: 2.4 GHz band (2,400 G Hz - 2,483.5 GHz)
Wireless microphone section: 2.4 GHz band (2,400 G Hz - 2,483.5 GHz)
Operating frequency / Maximum output power
BLUETOOTH: 2,400 MHz - 2,483.5 MHz / < 14.0 dBm
Wireless microphone section: 2,400 MHz - 2,483.5 MHz / < 10.0 dBm

**General Inputs**
Type A USB Port: Supported USB Device (Mass Storage Class)
AUDIO IN jack (Ø 3.5 mm)
OPTICAL IN connector (PCM)
MIC/GUITAR jack (Ø 6.3 mm)

**DC OUT**
Type A USB port (for charging the battery of a connected device) (DC 5 V/MAX. 1.5 A)

**Power**
AC 120 V - 240 V, 50/60 Hz
Power consumption
Approx. 139 W
Standby power consumption
When BLUETOOTH standby mode is set to on: 2.0 W or less
When BLUETOOTH standby mode is set to off: 0.3 W or less
Operating temperatures
-5 °C - 40 °C
Dimensions (including projecting parts and controls)
Approx. 498 mm × 1106 mm × 428 mm (w/h/d)

Mass
Approx. 29 kg

### Wireless microphone (YY7860E)

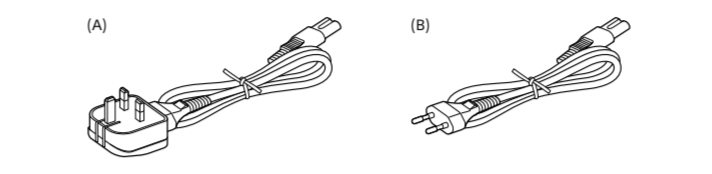
**Communication specification**
Frequency band
2.4 GHz band (2,400 G Hz - 2,483.5 GHz)
Operating frequency / Maximum output power
2,400 MHz - 2,483.5 MHz / < 10.0 dBm

**Microphone**
Type
Dynamic
Directivity
Uni directional
Effective frequency range
50 Hz - 15 000 Hz

**General**
Power
3 V DC, two LR6 (size AA) alkaline batteries
Power consumption
Approx. 0.2 W
Battery life
Approx. 25 hours\*1
Operating temperatures
-5 °C - 40 °C
Dimensions (including projecting parts and controls)
Approx. 50 mm × 233 mm × 50 mm (w/h/d)
Mass (including battery)
Approx. 280 g

**Included items**
Wireless Speaker (1)
AC power cord (mains lead) (2)
Optical digital cable (optical rectangular plug ↔ optical rectangular plug) (1)
Wireless microphone (1)
LR6 (size AA) alkaline battery (2)
Documents (1 set)

**For customers in the UK, Ireland, Malta, and Cyprus:**
Use AC power cord (mains lead) (A).
For safety reasons, AC power cord (mains lead) (B) is not intended for the above countries/regions and shall therefore not be used there.
For customers in other countries/regions:
Use AC power cord (mains lead) (B).



\*1 The actual battery life may differ from the listed time due to the surrounding temperature and usage conditions, and the type and manufacturer of the batteries.

Design and specifications are subject to change without notice.

Français	Enceinte sans fil
Modèle: YY7857E	
Le terme « produit » dans ce document désigne l'appareil ou ses accessoires.	
<b>ATTENTION</b> Risque d'explosion si vous remplacez la pile par un type incorrect. Mettez les piles usagées au rebut en suivant les règles et réglementations locales.	
<b>ATTENTION</b> Ne couvrez pas les orifices de ventilation. Cet appareil n'est pas destiné à être utilisé sur des surfaces souples (litière, couvertures, etc.).	
La plaque signalétique et les informations importantes concernant la sécurité sont fixées aux endroits suivants : <ul style="list-style-type: none"><li>à l'intérieur du capuchon à l'arrière de l'appareil</li> <li>à l'intérieur du boîtier de la pile à l'intérieur du microphone</li></ul>	
N'installez pas le produit dans un espace clos, comme une bibliothèque ou une armoire encastrée.	
Installez l'appareil de sorte que le cordon d'alimentation puisse être débranché de la prise murale de façon immédiate en cas de problème.	
N'exposez pas les piles (bloc-batterie ou piles installées) à une chaleur excessive, telle que le soleil, un feu ou autre, pendant une longue période.	
Cet appareil doit être installé et utilisé en garantant une distance d'au moins 20 cm ou plus entre l'élément rayonnant et le corps humain.	
Cet appareil a été testé et déclaré comme conforme aux limites de la norme EMC en utilisant un câble de connexion de moins de 3 m.	
Avis aux clients : les informations suivantes ne s'appliquent qu'aux produits vendus dans les pays/régions appliquant les directives de l'UE.	
Ce produit a été fabriqué par ou pour le compte de Sony Corporation. Importateur dans l'UE <span> </span> : Sony Europe B.V. Les questions basées sur la législation européenne pour l'importateur ou relatives à la conformité des produits doivent être adressées au mandataire <span> </span> : Sony Belgium, bijkantoor van Sony Europe B.V., Da Vinciiaan 7-D1, 1930 Zaventem, Belgique.	
Le soussigné, Sony Corporation, déclare que cet équipement est conforme à la Directive 2014/53/UE. Le texte complet de la déclaration UE de conformité est disponible à l'adresse internet suivante <span> </span> : https://compliance.sony.eu	

**Élimination des piles et accumulateurs et des équipements électriques et électroniques usagés (applicable dans les pays de l'Union Européenne et dans les autres pays disposant de systèmes de collecte sélective)**
Ce symbole sur le produit, la batterie ou sur l'emballage, indique que le produit et les piles et accumulateurs fournis avec ce produit ne doivent pas être traités comme de simples déchets ménagers. Sur certains types de piles, ce symbole apparaît parfois combiné avec un symbole chimique. Le symbole pour le plomb (Pb) est ajouté lorsque ces piles contiennent plus de 0,004% de plomb. En vous assurant que les produits, piles et accumulateurs sont mis au rebut de façon appropriée, vous participez activement à la prévention des conséquences négatives que leur mauvais traitement pourrait provoquer sur l'environnement et sur la santé humaine. Le recyclage des matériaux contribue par ailleurs à la préservation des ressources naturelles. Pour des produits qui, pour des raisons de sécurité ou d'intégrité des données, nécessitent une connexion permanente à une pile ou à un accumulateur intégré(e), il conviendra de vous rapprocher d'un service technique qualifié pour effectuer son remplacement. En rapportant votre appareil électrique, les piles et accumulateurs en fin de vie à un point de collecte approprié, vous vous assurez que le produit, la pile ou l'accumulateur intégré sera traité correctement. Pour tous les autres cas de figure et afin d'enlever les piles ou accumulateurs en toute sécurité de votre appareil, reportez-vous au manuel d'utilisation. Rapportez les piles et accumulateurs, et les équipements électriques et électroniques usagés au point de collecte approprié pour le recyclage. Pour toute information complémentaire au sujet du recyclage de ce produit ou des piles et accumulateurs, vous pouvez contacter votre municipalité, votre déchetterie locale ou le point de vente où vous avez acheté ce produit.

**Activation/désactivation de la fonction BLUETOOTH® et microphone sans fil**
Vous pouvez vous connecter à l'appareil à partir d'un périphérique BLUETOOTH couplé lorsque la fonction BLUETOOTH de l'appareil est activée.
Vous pouvez également vous connecter à l'appareil à partir du microphone sans fil fourni lorsque la fonction microphone sans fil de l'appareil est activée.

- Touchez et maintenez -( volume) et ⌘ (BLUETOOTH) pendant 5 secondes. L'indicateur ⌘ (BLUETOOTH) s'éteint et les fonctions BLUETOOTH et microphone sans fil sont désactivées.
- Lorsque vous touchez et maintenez à nouveau -( volume) et ⌘ (BLUETOOTH) pendant 5 secondes, l'indicateur ⌘ (BLUETOOTH) s'allume et les fonctions BLUETOOTH et microphone sans fil sont activées.

**Fonction de veille automatique**
L'appareil passe automatiquement en mode veille pendant environ 15 minutes en l'absence de fonctionnement ou de sortie du signal audio. La désactivation de cette fonction augmente la consommation d'énergie car l'appareil ne s'éteint pas automatiquement lorsqu'il n'est pas utilisé.

La validité du marquage CE est limitée aux seuls pays/régions dans lesquels il est légalement en vigueur, principalement dans les pays/régions de l'EEE (Espace économique européen) et en Suisse. La validité du marquage UKCA est limitée aux seuls pays/régions dans lesquels il est légalement en vigueur, principalement au Royaume-Uni.

Ce produit comporte un ou des aimants qui peuvent perturber les stimulateurs cardiaques, les valves de dérivation programmables pour le traitement de l'hypertrophie ou d'autres appareils médicaux. Ne placez pas ce produit près de personnes utilisant ce type d'appareil médical. Consultez votre médecin avant d'utiliser ce produit si vous utilisez ce type d'appareil médical.

L'insertion de la fiche USB de la de la fiche CA alors qu'elle est humide peut provoquer un court-circuit à cause de la présence de corps étrangers ou de liquide (eau du robinet, eau de mer, soda, etc.) sur l'appareil principal ou le câble de charge. Ceci peut provoquer des dysfonctionnements ou une surchauffe anormale. N'insérez jamais la fiche USB ou la fiche CA alors que l'appareil principal ou le câble de charge est humide.

L'appareil n'est pas étanche. Si de l'eau ou des corps étrangers pénètrent dans l'appareil, cela pourrait provoquer un incendie ou un choc électrique. Si de l'eau ou un corps étranger pénètre dans l'appareil, cessez immédiatement de l'utiliser, puis consultez votre revendeur Sony le plus proche. En particulier, faites attention dans les cas suivants :

- Lors de l'utilisation à côté d'un évier ou d'un récipient de liquide
- Veillez à ce que l'appareil ne tombe pas dans un évier ou un récipient rempli d'eau.
- Lors de l'utilisation sous la pluie, la neige ou dans des lieux humides.
- Lors de l'utilisation en cas de transpiration
- Si vous touchez l'appareil avec des mains mouillées, il pourra être mouillé également.

<p><b>Licences</b></p> <ul style="list-style-type: none"><li>Ce produit contient des logiciels utilisés par Sony dans le cadre d'un contrat de licence conclu avec le propriétaire de ses droits d'auteur. Nous sommes tenu d'annoncer le contenu du contrat aux clients, conformément à l'accord passé avec le propriétaire des droits d'auteur du logiciel. Veuillez cliquer sur le lien et le contenu de la licence. https://rd1.sony.net/help/speaker/s1/24/</li> <li>Ce produit est protégé par certains droits de propriété intellectuelle de Microsoft Corporation. L'utilisation ou la distribution de ce type de technologie en dehors de ce produit est interdite sans une licence de Microsoft ou d'une filiale autorisée de Microsoft.</li> <li>Les services proposés par des tiers peuvent être modifiés, suspendus ou clôturés sans avis préalable. Sony n'assume aucune responsabilité dans ce genre de situation.</li></ul>
---

## Précautions

### Concernant le cordon d'alimentation

- Le cordon d'alimentation secteur fourni est conçu exclusivement pour cet appareil. Il ne doit pas être utilisé en combinaison avec d'autres périphériques.
- Débranchez complètement le cordon d'alimentation secteur de la prise secteur s'il ne doit pas être utilisé pendant une longue période. Lorsque vous débranchez ce dernier, tenez toujours le cordon d'alimentation par la fiche. Ne tirez jamais directement sur le cordon.

### Rangement

- Pour éviter tout risque de dysfonctionnement, évitez les emplacements ci-dessous lors du placement ou du rangement de cet appareil :
  - un endroit soumis à des températures élevées, tel que sous la lumière directe du soleil, sous un dispositif d'éclairage, à proximité d'une source de chaleur ou dans un sauna ;
  - à l'intérieur d'un véhicule dont les vitres sont fermées (surtout en été) ;
  - un endroit exposé à de l'air chaud, provenant d'un sèche-cheveux par exemple.

- Placez cet appareil sur une surface plane et de niveau. Lorsqu'il est placé sur une surface inclinée, l'appareil peut se renverser ou tomber de la surface en raison de ses propres vibrations, entraînant des blessures, des dysfonctionnements ou une dégradation des performances.
- Cet appareil n'est pas antimagnétique. Veuillez éloigner les objets sensibles à un rayonnement magnétique (cassettes enregistrées, montres, cartes de paiement, cartes de crédit avec codage magnétique, etc.) de l'appareil. N'oubliez pas ces recommandations lorsque vous transportez l'appareil.

### Comment prendre soin de l'appareil

Vous pouvez utiliser l'appareil plus confortablement et plus longtemps si vous suivez la procédure d'entretien ci-dessous.

- Si la surface devient sale, essuyez-la à l'aide d'un chiffon doux et sec ou d'un chiffon humecté d'eau ou d'eau tiède et bien essoré. Certains types de saletés sont difficiles d'enlever.

**Remarque**

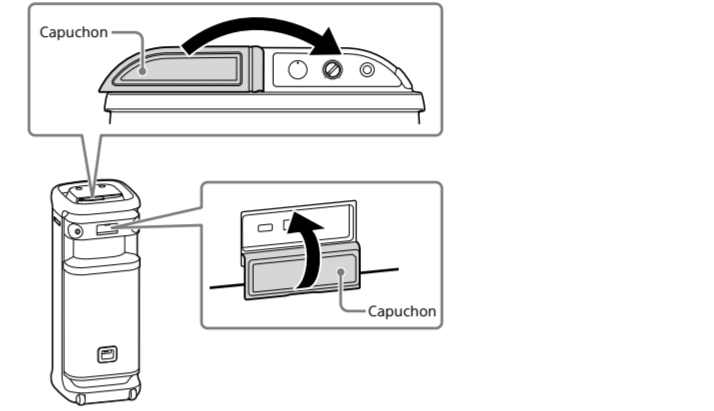
- Si la surface de l'appareil est sale, n'utilisez pas de détergent, diluant, benzène, alcool, etc. pour nettoyer l'appareil.

### Remarques sur les piles

- N'installez pas ensemble une pile usagée et une neuve, ou différents types de piles.
- Lorsque vous prévoyez de ne pas utiliser l'appareil pendant une période prolongée, retirez les piles pour éviter tout dommage dû à une fuite des piles et à la corrosion.
- Vérifiez que les piles sont insérées dans le bon sens (+ et -) si le Microphone sans fil ne s'allume pas après le remplacement de la pile.
- Les piles ont une date limite d'utilisation recommandée, pour garantir un fonctionnement correct. Si vous utilisez des piles déchargées, la durée de vie des piles sera extrêmement courte. Vérifiez la date limite d'utilisation des piles et, si elle est dépassée, remplacez-les par des piles neuves.

### Autres remarques

- Un risque de brûlure à basse température existe si votre peau reste longtemps en contact avec la poignée alors que l'éclairage est allumé. Pour transporter une enceinte sous tension, éteignez l'éclairage (fonction d'éclairage).
- Placez l'appareil dans un endroit avec une ventilation adéquate pour empêcher l'accumulation de chaleur et prolonger la durée de vie de l'appareil.
- Gardez ce produit et les accessoires fournis à l'abri des projections d'eau. Ils ne sont pas étanches.
- Si un objet solide ou un liquide tombe dans l'appareil, débranchez l'appareil et faites-le vérifier par du personnel qualifié avant de continuer à l'utiliser.
- Le degré de résistance à l'eau est amélioré par la surface supérieure plate de l'appareil, mais cela n'est pas garanti pour toutes les situations.
- Si vous éclaboussez accidentellement du liquide sur l'appareil, essuyez-le immédiatement avec un chiffon sec.
- Le capuchon joue un rôle très important pour préserver la résistance à l'eau. Lorsque vous utilisez l'appareil, assurez-vous que le capuchon est complètement fermé.



- Placez le bouton de votre doigt directement sur le capteur tactile pour les opérations.
- Ne faites pas fonctionner le capteur tactile avec les mains mouillées pour éviter un dysfonctionnement.
- Lorsque l'éclairage de l'appareil est lumineux et éblouissant, éclairez la pièce ou éteignez la fonction d'éclairage.
- Si du sable ou de la poussière adhère aux axes des roulettes, ou que de l'herbe ou des peluches s'accumulent autour, les roulettes risquent de mal fonctionner.
- En cas de questions ou problèmes concernant cet appareil, qui ne sont pas abordés dans ce manuel, veuillez consulter votre revendeur Sony le plus proche.

## Marques

- Microsoft et Windows sont des marques déposées ou des marques de Microsoft Corporation aux États-Unis et/ou dans d'autres pays.
- La marque et les logos BLUETOOTH™ sont des marques commerciales déposées appartenant à Bluetooth SIG, Inc. et toute utilisation de ces marques par Sony Group Corporation et ses filiales est sous licence.
- LDAC et le logo LDAC sont des marques de Sony Group Corporation ou de ses filiales.

Toutes les autres marques et marques déposées sont des marques ou des marques déposées de leurs détenteurs respectifs. Les symboles ™ et ® n'apparaissent pas dans ce manuel.

## Spécifications

### Enceinte sans fil (YY7857E)

**Caractéristiques de communication**
Bande de fréquences
BLUETOOTH™: Bande 2,4 GHz (2,400 G Hz - 2,483.5 GHz)
Section Microphone sans fil: Bande 2,4 GHz (2,400 G Hz - 2,483.5 GHz)
Fréquence de fonctionnement / Puissance de sortie maximale
BLUETOOTH: 2,400 MHz - 2,483.5 MHz / < 14.0 dBm
Section Microphone sans fil: 2,400 MHz - 2,483.5 MHz / < 10.0 dBm

**Généralités**
Entrée

- Port de type A USB : périphérique USB pris en charge (classe de stockage de masse)
- Prise AUDIO IN (Ø 3,5 mm)
- Connecteur OPTICAL IN (PCM)
- Prise MIC/GUITAR (Ø 6,3 mm)

**DC OUT**
Port de type A USB (pour charger la batterie d'un périphérique connecté) (5 V CC/MAX. 1,5 A)

**Alimentation**
120 V - 240 V CA, 50/60 Hz
Consommation électrique
Environ 139 W
Consommation électrique en veille
Lorsque le mode veille BLUETOOTH est activé : 2,0 W ou moins
Lorsque le mode veille BLUETOOTH est désactivé : 0,3 W ou moins
Températures de fonctionnement
-5 °C - 40 °C

**Dimensions (commandes et parties saillantes comprises)**
Environ 418 mm × 1106 mm × 428 mm (h/h/p)

Poids
Environ 29 kg

### Microphone sans fil (YY7860E)

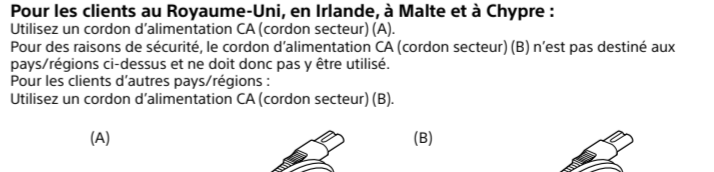
**Caractéristiques de communication**
Bande de fréquences
Bande 2,4 GHz (2,400 G Hz - 2,483.5 GHz)
Fréquence de fonctionnement / Puissance de sortie maximale
2,400 MHz - 2,483.5 MHz / < 10,0 dBm

**Microphone**
Type
Dynamique
Directivité
Unidirectionnel
 Plage sonore
50 Hz - 15 000 Hz
Puissance (batterie comprise)
Environ 280 g

**Consommation électrique**
Environ 0,2 W
Cycle de vie de la batterie
Environ 25 heures\*1
Températures de fonctionnement
-5 °C - 40 °C
Dimensions (commandes et parties saillantes comprises)
Environ 50 mm × 233 mm × 50 mm (h/h/p)
Poids (batterie comprise)
Environ 280 g

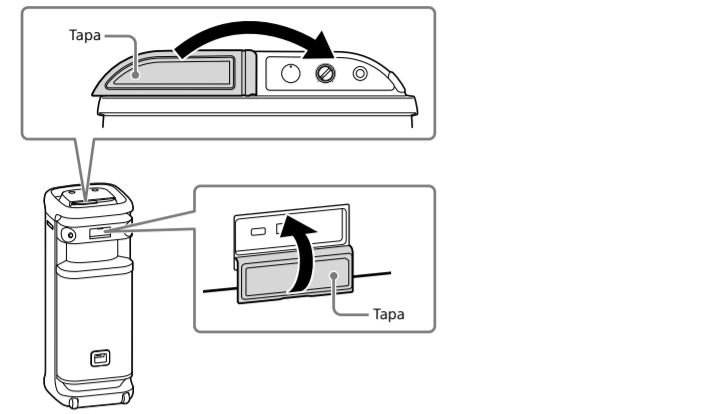
**Éléments fournis**
Enceinte sans fil (1)
Cordon d'alimentation secteur (2)
Câble numérique optique (fiche rectangulaire optique ↔ fiche rectangulaire optique) (1)
Microphone sans fil (1)
Pile alcaline LR6 (taille AA) (2)
Documents (1 jeu)

**Pour les clients au Royaume-Uni, en Irlande, à Malte et à Chypre :**
Utilisez un cordon d'alimentation CA (cordon secteur) (A).
Pour des raisons de sécurité, le cordon d'alimentation CA (cordon secteur) (B) n'est pas destiné aux pays/régions ci-dessus et ne doit donc pas y être utilisé.
Pour les clients d'autres pays/régions :
Utilisez un cordon d'alimentation CA (cordon secteur) (B).



## Otras notas

- Si su piel permanece en contacto con el asa durante mucho tiempo mientras la luz esté encendida, existe el riesgo de quemaduras a baja temperatura. Para transportar un altavoz mientras está encendido, apague la luz (función de iluminación).
- Instale la unidad en un lugar con ventilación adecuada para evitar la acumulación de calor y prolongar la vida de la unidad.
- Evite el contacto de salpicaduras de agua con este producto y los accesorios suministrados. No son estancos.
- Si cae dentro de la unidad algún objeto sólido o líquido, desenchufe la unidad, y deje que personal cualificado la compruebe antes de utilizarla otra vez.
- La resistencia al agua mejora gracias a la estructura superior plana de la unidad, sin embargo, no está garantizada en todas las situaciones.
- Si accidentalmente salpica líquido en la unidad, límpielo con un paño seco inmediatamente.
- La tapa desempeña un papel importante en el mantenimiento de la resistencia al agua. Cuando utilice la unidad, asegúrese de que la tapa está completamente cerrada.



- Para realizar operaciones coloque la yema del dedo directamente sobre el sensor táctil.
- No opere el sensor táctil con una mano húmeda para evitar un mal funcionamiento.
- Cuando la luz de la unidad sea intensa o deslumbrante, aumente el brillo de las luces de la habitación o desactive la función de iluminación.
- Si se adhiere arena o polvo a los ejes de las ruedas, o se enreda hierba o pelusa alrededor de ellas, las ruedas podrían funcionar incorrectamente.
- Si tiene preguntas o problemas relacionados con esta unidad que no están cubiertos en este manual, consulte a su distribuidor Sony más cercano.

## Marcas comerciales

- Microsoft y Windows son marcas comerciales registradas o marcas comerciales de Microsoft Corporation en los Estados Unidos y/u otros países.
- La marca denominativa y los logotipos BLUETOOTH® son marcas comerciales registradas propiedad de Bluetooth SIG, Inc., y Sony Group Corporation y sus filiales poseen licencia para utilizar cualquiera de dichas marcas.
- LDAC y el logotipo de LDAC son marcas comerciales de Sony Group Corporation o sus filiales.

Todas las demás marcas comerciales y marcas comerciales registradas son marcas comerciales o marcas comerciales registradas de sus respectivos propietarios. En este manual no se indican las marcas "y" .

## Especificaciones

► **Altavoz inalámbrico (YY7857E)**

**Especificaciones de comunicación**

Banda de frecuencia BLUETOOTH®: Banda de 2,4 GHz (2.400 0 GHz - 2.483 5 GHz)

Sección Microfona inalámbrico: Banda de 2,4 GHz (2.400 0 GHz - 2.483 5 GHz)

Frecuencia operativa / Potencia de salida máxima

BLUETOOTH: 2 400 MHz - 2 483,5 MHz / < 14,0 dbm

Sección Microfona inalámbrico: 2 400 MHz - 2 483,5 MHz / < 10,0 dbm

### General

- Entradas
- Puerto USB tipo A: Dispositivo USB compatible (Clase de almacenamiento masivo)
  - Toma AUDIO IN (Ø 3,5 mm)
  - Conector OPTICAL IN (PCM)
  - Toma MIC/GUITAR (Ø 6,3 mm)

### DC OUT

Puerto USB tipo A (para cargar la batería de un dispositivo conectado) (CC de 5 V/MAX. 1.5 A)

Alimentación

CA de 120 V - 240 V, 50/60 Hz

Consumo de energía

Aprox. 139 W

Consumo de energía en espera

Cuando el modo de en espera de BLUETOOTH está ajustado a activado: 2,0 W o menos

Cuando el modo de en espera de BLUETOOTH está ajustado a desactivado: 0,3 W o menos

Temperatura de funcionamiento

-5 °C a 40 °C

Dimensiones (incluyendo piezas salientes y controles)

Aprox. 418 mm × 1 106 mm × 428 mm (an./al./p.)

Masa

Aprox. 29 kg

### Microfona inalámbrico (YY7860E)

**Especificaciones de comunicación**

Banda de frecuencia

Banda de 2,4 GHz (2.400 0 GHz - 2.483 5 GHz)

Frecuencia operativa / Potencia de salida máxima

2 400 MHz - 2 483,5 MHz / < 10,0 dbm

### Micrófono

Dinámica

Directividad

Unidireccional

Rango de frecuencia efectivo

50 Hz - 15 000 Hz

### General

Alimentación

3 V CC, dos pilas alcalinas LR6 (tamaño AA)

Consumo de energía

Aprox. 0,2 W

Duración de la batería

Aprox. 25 horas\*1

Temperaturas de funcionamiento

-5 °C a 40 °C

Dimensiones (incluyendo piezas salientes y controles)

Aprox. 50 mm × 233 mm × 50 mm (an./al./p.)

Masa (incluyendo la batería)

Aprox. 280 g

### Artículos incluidos

Altavoz inalámbrico (1)

Cable de alimentación de CA (2)

Cable óptico digital (clavija rectangular óptica ↔ clavija rectangular óptica) (1)

Micrófono inalámbrico (1)

Pilas alcalina LR6 (tamaño AA) (2)

Documentos (1 juego)

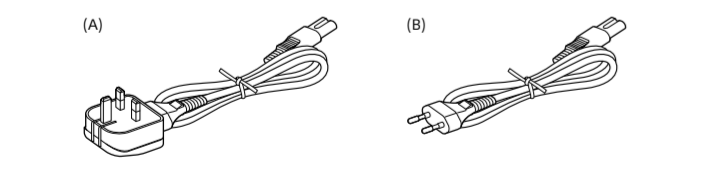
### Para clientes en el Reino Unido, Irlanda, Malta y Chipre:

Utilice el cable de alimentación de CA (cable de red eléctrica) (A).

Por motivos de seguridad, el cable de alimentación de CA (cable de red eléctrica) (B) no está indicado para los países/regiones anteriores y, por tanto, no debe utilizarse.

Para clientes en otros países/regiones:

Utilice el cable de alimentación de CA (cable de red eléctrica) (B).



\*1 La duración de la batería real puede variar del tiempo indicado debido a la temperatura ambiente, las condiciones de utilización y el tipo y fabricante de la batería.

El diseño y las especificaciones están sujetos a cambios sin previo aviso.

## Deutsch

Modell: YY7857E
Der Begriff „Produkt“ bezieht sich in diesem Dokument auf das Gerät oder sein Zubehör.

**VORSICHT**
Bei Verwendung eines falschen Batterietyps besteht Explosionsgefahr.
Verbrauchte Batterien sind entsprechend den örtlichen Bestimmungen und Vorschriften zu entsorgen.

**!**
**VORSICHT**
Beilüftungöffnungen nicht abdecken.
Dieses Gerät ist nicht für den Betrieb auf weichen Oberflächen (wie Bettwäsche, Decken usw.) vorgesehen.

Das Typenschild und wichtige Sicherheitsinformationen befinden sich an folgenden Stellen:

- der Innenseite der Kappe auf der Rückseite des Geräts
- auf der Rückseite des Akkufachs im Inneren des Mikrofons

Stellen Sie das Produkt nicht in einem geschlossenen Bücherregal, einem Einbauschränk o. Ä. auf, wo keine ausreichende Luftzufuhr gegeben ist.

Installieren Sie das Gerät so, dass das Netzkabel bei Problemen sofort aus der Steckdose gezogen werden kann.

Batterien (Akkusätze oder eingelegte Batterien) dürfen nicht über längere Zeit übermäßiger Wärmeeinwirkung ausgesetzt werden, wie z.B. Sonneneinstrahlung, Feuer o. ä.

Dieses Gerät muss so installiert und betrieben werden, dass zwischen der Sendeinheit und Personen ein Abstand von mindestens 20 cm besteht.

Dieses Gerät wurde getestet und entspricht bei der Verwendung mit einem Verbindungskabel, das kürzer als 3 m ist, den Grenzwerten, die in der EMV-Vorschrift festgelegt wurden.

Hinweis für Kunden: Die folgenden Informationen gelten nur für Produkte, die in Ländern/Regionen verkauft werden, in denen EU-Richtlinien gelten.

Dieses Produkt wurde von oder für die Sony Corporation hergestellt.
EU Importeur: Sony Europe B.V.
Anfragen an den Importeur oder zur Produktkonformität auf Grundlage der Gesetzgebung in Europa senden Sie bitte an den Bevollmächtigten Sony Belgium, bijkantoor van Sony Europe B.V., Da Vincilaan 7-D1, 1930 Zaventem, Belgien.
sony.com/country

Hiermit erklärt Sony Corporation, dass diese Funkanlage der Richtlinie 2014/53/EU entspricht.
Der vollständige Text der EU-Konformitätserklärung ist unter der folgenden Internetadresse verfügbar:
https://compliance.sony.eu

**! Entsorgung von gebrauchten Batterien und Akkus und gebrauchten elektrischen und elektronischen Geräten (anzuwenden in den Ländern der Europäischen Union und anderen Ländern mit einem separaten Sammelsystem für diese Produkte)**
Das Symbol auf dem Produkt, der Batterie/dem Akku oder der Verpackung weist darauf hin, dass das Produkt oder die Batterie/der Akku nicht als normaler Haushaltsabfall zu behandeln sind. Ein zusätzliches chemisches Symbol Pb (Blei) unter der durchgestrichlenen Mülltonne bedeutet, dass die Batterie/der Akku eine mögliche Gefahr enthält. Durch ihren Blei- und Säuregehalt können diese Produkte und der Batterie/des Akkus schützen Sie die Umwelt und die Gesundheit ihrer Mitmenschen. Umwelt und Gesundheit werden durch falsches Entsorgen gefährdet. Materialrecycling hilft, den Verbrauch von Rohstoffen zu verringern. Bei Produkten, die auf Grund ihrer Sicherheit oder als Sicherung vor Servicepersonal eine ständige Verbindung zur eingebaute Batterie/nur eingebaute Akku benötigen, sollte die Batterie/der Akku nur durch qualifiziertes Servicepersonal ausgetauscht werden. Um sicherzustellen, dass das Produkt und die Batterie/der Akku korrekt entsorgt werden, geben Sie das Produkt zwecks Entsorgung an einer geeigneten Annahmestelle für das Recycling von elektrischen und elektronischen Geräten ab. Für alle anderen Batterien/Akkus entnehmen Sie die Batterie/den Akku bitte entsprechend dem Kapitel über die sichere Entfernung der Batterie/des Akkus. Geben Sie die Batterie/den Akku an einer geeigneten Annahmestelle für das Recycling von Batterien/Akkus ab. Weitere Informationen über das Recycling dieses Produkts oder der Batterie/des Akkus erhalten Sie von Ihrer Gemeinde, den kommunalen Entsorgungsbetrieben oder dem Geschäft, in dem Sie das Produkt gekauft haben. Hinweis für Lithiumbatterien: Bitte geben Sie nur entladene Batterien an den Sammelstellen ab. Wegen Kurzschlussgefahr überleben Sie bitte die Pole der Batterie mit Klebestreifen. Sie erkennen Lithiumbatterien an den Abkürzungen LU oder CR.

**Ein- oder Ausschalten der BLUETOOTH®- und drahtlosen Mikrofonfunktion**
Sie können sich von einem gekoppelten BLUETOOTH-Gerät aus mit dem Gerät verbinden, wenn die BLUETOOTH-Funktion des Geräts eingeschaltet ist. Sie können sich auch vom mitgelieferten drahtlosen Mikrofon aus mit dem Gerät verbinden, wenn die drahtlose Mikrofonfunktion des Geräts eingeschaltet ist. Im Auslieferungszustand sind diese Funktionen eingeschaltet.

- Halten Sie - (Laustärke) und ⌘ (BLUETOOTH) 5 Sekunden lang gedrückt. Die Anzeige ⌘ (BLUETOOTH) erlischt und die BLUETOOTH- und drahtlose Mikrofonfunktion wird ausgeschaltet.
- Wenn Sie - (Laustärke) und ⌘ (BLUETOOTH) erneut 5 Sekunden lang gedrückt halten, leuchtet die Anzeige ⌘ (BLUETOOTH) auf und die BLUETOOTH- und drahtlose Mikrofonfunktion wird eingeschaltet.

**Auto-Standby-Funktion**
Das Gerät schaltet nach etwa 15 Minuten automatisch in den Standby-Modus, wenn kein Bedienvorgang erfolgt oder kein Audiosignal ausstrahlt. Wenn die Auto-Standby-Funktion eingeschaltet ist, erhöht sich der Stromverbrauch, da sich das Gerät nicht automatisch ausschaltet, wenn es nicht benutzt wird. Die Gültigkeit des CE-Zeichens beschränkt sich ausschließlich auf Länder/Regionen, in denen es gesetzlich erforderlich ist, vor allem auf Länder/Regionen des EWR (Europäischer Wirtschaftsraum) und die Schweiz. Die Gültigkeit des UK-Zeichens beschränkt sich ausschließlich auf Länder/Regionen, in denen es gesetzlich erforderlich ist, vor allem in GB. Dieses Produkt enthält einen oder mehrere Magnete, die Herzschrittmacher, programmierbare Shunt-Ventile für die Behandlung von Hydrozephalus oder andere medizinische Geräte beeinträchtigen können. Stellen Sie dieses Produkt nicht in der Nähe von Personen auf, die solche medizinischen Geräte verwenden. Konsultieren Sie Ihren Arzt vor der Benutzung dieses Produkts, falls Sie ein solches medizinisches Gerät verwenden.

Wenn Sie den USB-Stecker oder den Netzstecker einstecken, während er nass ist, kann dies zu einem Kurzschluss führen, da Fremdkörper oder Flüssigkeiten (Leitungswasser, Meerwasser, Softdrinks usw.) auf das Hauptgerät oder das Ladekabel gelangen. Das kann zu Fehlfunktionen oder zu abnormaler Hitzeentwicklung führen. Stecken Sie den USB-Stecker oder den Netzstecker auf keinen Fall ein, wenn das Hauptgerät oder das Ladekabel nass ist.

Das Gerät ist nicht wasserfest. Wenn Wasser oder Fremdkörper in das Gerät gelangen, besteht Feuergefahr und die Gefahr eines elektrischen Schlags. Wenn Wasser oder Fremdkörper in das Gerät gelangen, verwenden Sie es auf keinen Fall weiter und wenden Sie sich an den nächsten Sony-Händler. Befolgen Sie insbesondere die folgenden Vorsichtsmaßnahmen:

- Gebrauch in der Nähe eines Waschbeckens oder Flüssigkeitsbehälters
- Lassen Sie das Gerät auf keinen Fall in ein Waschbecken oder einen mit Wasser gefüllten Behälter fallen.
- Gebrauch bei Regen oder Schnee oder in feuchter Umgebung
- Gebrauch bei starkem Schwitzen
- Wenn Sie das Gerät mit feuchten Händen berühren, kann es nass werden.

<p><b>Lizenzen</b></p> <ul style="list-style-type: none"><li>Dieses Produkt umfasst Software, die Sony gemäß einer Lizenzvereinbarung mit dem Eigentümer des Urheberrechts verwendet. Wir sind dazu verpflichtet, den Inhalt der Vereinbarung den Kunden gemäß den Anforderungen des Urheberrechtinhabers der Software bekannt zu geben. Bitte lesen Sie den Inhalt der Lizenz unter folgender URL durch. https://rd1.sony.net/help/speaker/rs1/24/</li> <li>Dieses Produkt ist durch bestimmte gewerbliche Schutz- und Urheberrechte der Microsoft Corporation geschützt. Die Verwendung oder der Vertrieb derartiger Technologie außerhalb dieses Produkts ohne eine Lizenz von Microsoft oder einer autorisierten Microsoft-Niederlassung ist untersagt.</li> <li>Von Dritten angebotene Dienste können ohne vorherige Ankündigung geändert, ausgesetzt oder eingestellt werden. Sony übernimmt in diesen Fällen keine Haftung.</li></ul>
--

## Sicherheitsmaßnahmen

## Über das Netzkabel

- Das mitgelieferte Netzkabel ist speziell für dieses Gerät ausgelegt. Es sollte nicht mit anderen Geräten verwendet werden.
- Ziehen Sie das Netzkabel vollständig von der Netzsteckdose ab, wenn das Gerät längere Zeit nicht benutzt werden soll. Ziehen Sie beim Abtrennen des Netzkabels immer am Stecker. Niemals am Kabel selbst ziehen.

### Aufstellung

- Um das Risiko von Fehlfunktionen zu vermeiden, vermeiden Sie beim Platzieren oder Ablegen dieses Gerätes die folgenden Orte.
  - Ein Ort, der hohen Temperaturen ausgesetzt ist, z. B. unter direkter Sonneneinstrahlung oder Beleuchtung, in der Nähe einer Wärmequelle oder in einer Sauna
  - In einem Fahrzeug mit geschlossenen Fenstern (insbesondere im Sommer)
  - Ein Ort, der heißer Luft ausgesetzt ist, z. B. von einer Heizung
- Platzieren Sie dieses Gerät auf einer ebenen Fläche. Wenn das Gerät auf einer geneigten Fläche aufgestellt wird, kann es aufgrund seiner Eigenschwingungen umkippen oder von der Fläche fallen, was zu Verletzungen, Fehlfunktionen oder Leistungsseinbußen führen kann.
- Das Gerät ist nicht antistatisch. Halten Sie magnetische Gegenstände (beispieltie Magnetbänder, Uhren, Geldkarten und Kreditkarten mit magnetischer Codierung usw.) vom Gerät fern. Beachten Sie dies auch, wenn Sie das Gerät mit sich herumtragen.

### Pflegemaßnahmen

Sie können das Gerät komfortabler und länger verwenden, wenn Sie die folgenden Wartungsmaßnahmen befolgen.

- Wenn die Oberfläche schmutzig wird, wischen Sie die Oberfläche mit einem weichen, trockenen Tuch oder einem in Wasser oder lauwarmem Wasser getränkten und gut ausgewringenen Tuch ab. Abhängig von der Art des Schmutzes ist es möglicherweise nicht möglich, ihn zu entfernen.

### Hinweis

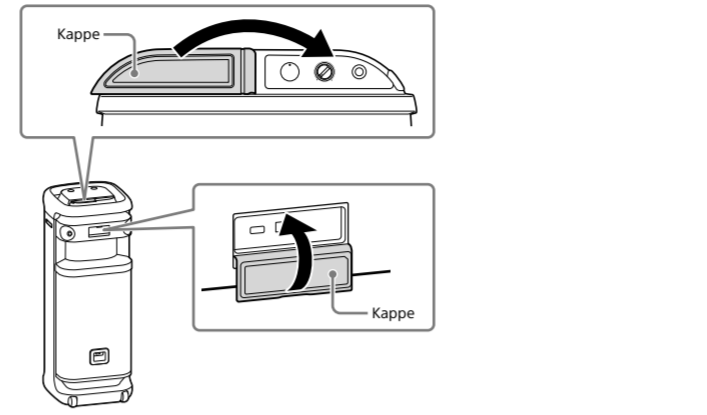
- Wenn die Oberfläche des Geräts verschmutzt ist, reinigen Sie sie nicht mit Reinigungsmittel, Verdünnr, Benzin, Alkohol o. Ä.

### Hinweise zu den Batterien

- Mischen Sie keine alte Batterie mit einer neuen oder Batterien unterschiedlicher Typen.
- Wenn Sie das Gerät längere Zeit nicht verwenden, nehmen Sie die Batterien heraus, um Schäden durch Auslaufen an der Umgebung zu vermeiden.
- Falls sich das kabellose Mikrofon nach dem Batteriewechsel nicht einschalten lässt, überprüfen Sie, ob die Batterien in der richtigen Ausrichtung (+ und -) eingesetzt sind.
- Die Batterien haben ein empfohlenes Haltbarkeitsdatum für eine optimale Verwendung. Bei Verwendung von abgelaufenen Batterien ist die Lebensdauer der Batterien verkürzt. Überprüfen Sie das Haltbarkeitsdatum auf den Batterien und ersetzen Sie sie durch neue, wenn sie abgelaufen sind.

### Weitere Hinweise

- Wenn Ihre Haut lange Zeit mit dem Handgriff in Kontakt bleibt, während das Licht eingeschaltet ist, besteht die Gefahr von Verbrennungen bei niedrigen Temperaturen. Um einen Lautsprecher zu tragen, während er eingeschaltet ist, schalten Sie das Licht (Beleuchtungsfunktion) aus.
- Stellen Sie das Gerät an einem Ort mit ausreichender Belüftung auf, um Wärmestau zu vermeiden und die Lebensdauer des Geräts zu verlängern.
- Lassen Sie keine Wasserpisette auf das Produkt und die mitgelieferten Zubehörteile geraten. Diese sind nicht wasserfest.
- Sollten Fremdkörper oder Flüssigkeiten in das Gerät gelangen, ziehen Sie das Netzkabel des Geräts ab und lassen Sie es von qualifiziertem Fachpersonal überprüfen, bevor Sie es wieder benutzen.
- Die Wasserfestigkeit wird durch die flache Oberfläche des Geräts begünstigt, was jedoch nicht in allen Situationen garantiert ist.
- Falls Sie versehentlich Flüssigkeit auf das Gerät spritzen, wischen Sie es sofort mit einem trockenen Tuch ab.
- Die Kappe hat entscheidenden Einfluss auf die Wasserfestigkeit. Achten Sie bei Verwendung des Geräts darauf, dass die Kappe vollständig geschlossen ist.



- Setzen Sie Ihre Fingerspitze zur Bedienung direkt an den Berührungssensor.
- Bedienen Sie den Berührungssensor nicht mit nassen Händen, um Fehlfunktionen zu vermeiden.
- Wenn das Licht des Geräts hell wirkt oder blendet, erhalten Sie den Raum oder schalten Sie die Beleuchtungsfunktion aus.
- Wenn Sand oder Staub an den Achsen der Laufrollen haften oder das Gras oder Füssen sich darum wickeln, können die Laufrollen klemmen.
- Wenn Sie Fragen oder Probleme zu diesem Gerät haben, die nicht in diesem Handbuch behandelt werden, wenden Sie sich bitte an Ihren nächsten Sony-Händler.

## Markenzeichen

- Microsoft und Windows sind registrierte Markenzeichen oder Markenzeichen der Microsoft Corporation in den Vereinigten Staaten und/oder anderen Ländern.
- Der BLUETOOTH®-Schriftzug und die Logos sind eingetragene Markenzeichen und Eigentum der Bluetooth SIG, Inc., und ihre Verwendung durch die Sony Group Corporation und ihre Tochterfirmen erfolgt in Lizenz.
- LDAC und das LDAC-Logo sind Markenzeichen der Sony Group Corporation oder ihrer Tochterfirmen.

Alle anderen Marken und eingetragenen Marken sind Marken oder eingetragene Marken der jeweiligen Eigentümer. In diesem Handbuch werden die Zeichen ™ und ® nicht verwendet.

## Technische Daten

► **Kabelloser Lautsprecher (YY7857E)**

**Kommunikationsdaten**

Frequenzbereich

BLUETOOTH®: 2,4-GHz-Frequenzbereich (2,400 0 GHz - 2,483 5 GHz)

Abschnitt Kabelloses Mikrofon: 2,4-GHz-Frequenzbereich (2,400 0 GHz - 2,483 5 GHz)

Betriebsfrequenz / Maximale Ausgangsleistung

BLUETOOTH: 2 400 MHz - 2 483,5 MHz / < 14,0 dbm

Abschnitt Kabelloses Mikrofon: 2 400 MHz - 2 483,5 MHz / < 10,0 dbm

**Allgemeines**

Eingänge

- Typ A USB-Port: Unterstütztes USB-Gerät (Massenspeicherklasse)
- AUDIO IN-Buchse (Ø 3,5 mm)
- OPTICAL IN-Anschluss (PCM)
- MIC/GUITAR-Buchse (Ø 6,3 mm)

DC OUT

Typ A USB-Port (zum Laden des Akkus eines angeschlossenen Geräts) (Gleichstrom 5 V/MAX. 1,5 A)

Stromversorgung

Wechselstrom 120 V - 240 V, 50/60 Hz

Leistungsaufnahme

Ca. 139 W

Leistungsaufnahme im Bereitschaftsmodus

Bei eingeschaltetem BLUETOOTH-Standby-Modus: 2,0 W oder weniger

Bei ausgeschaltetem BLUETOOTH-Standby-Modus: 0,3 W oder weniger

Betriebstemperaturen

-5 °C - 40 °C

Abmessungen (einschließlich vorstehender Teile und Bedienelemente)

Ca. 418 mm × 1 106 mm × 428 mm (B/H/T)

Gewicht

Ca. 29 kg

► **Kabelloses Mikrofon (YY7860E)**

**Kommunikationsdaten**

Frequenzbereich

2,4-GHz-Frequenzbereich (2,400 0 GHz - 2,483 5 GHz)

Betriebsfrequenz / Maximale Ausgangsleistung

2 400 MHz - 2 483,5 MHz / < 10,0 dbm

**Mikrofon**

Typ

Dynamisch

Richtwirkung

Unidirektional

Effektiver Frequenzbereich

50 Hz - 15 000 Hz

**Allgemeines**

Stromversorgung

3 V Gleichstrom, zwei Alkalibatterien der Größe LR6 (AA)

Leistungsaufnahme

Ca. 0,2 W

Lebensdauer des Akkus

Ca. 25 Stunden\*1

Betriebstemperaturen

-5 °C - 40 °C

Abmessungen (einschließlich vorstehender Teile und Bedienelemente)

Ca. 50 mm × 233 mm × 50 mm (B/H/T)

Gewicht (einschließlich Akku)

Ca. 280 g

**Mitgelieferte Teile**

Kabelloser Lautsprecher (1)

Netzkabel (2)

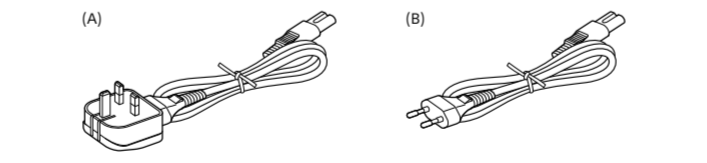
Optisches Digitalkabel (optischer rechteckiger Stecker ↔ optischer rechteckiger Stecker) (1)

Kabelloses Mikrofon (1)

Alkalibatterie der Größe LR6 (AA) (2)

Unterlagen (1 Satz)

**Für Kunden in Großbritannien, Irland, Malta und Zypern:**
Verwenden Sie ein Netzkabel (Stromkabel) des Typs (A).
Die Verwendung von Netzkabeln (Stromkabeln) vom Typ (B) ist in den oben genannten Ländern/Regionen aus Sicherheitsgründen nicht zulässig.
Für Kunden in anderen Ländern/Regionen:
Verwenden Sie ein Netzkabel (Stromkabel) des Typs (B).



\*1 Die tatsächliche Lebensdauer kann je nach der Umgebungstemperatur und den Nutzungsbedingungen, sowie abhängig von Typ und Hersteller der Batterien von der angegebenen Dauer abweichen.

Änderungen, die dem technischen Fortschritt dienen, bleiben vorbehalten.

## Nederlands

Model: YY7857E
De term "product" in dit document verwijst naar het apparaat of naar de accessoires ervan.

LET OP

Gevaar voor explosie als een verkeerd type batterij wordt geplaatst.
Voer gebruikte batterijen af volgens de lokale wet- en regelgeving.

**!**
**LET OP**
De ventilatieopeningen niet af.
Dit toestel is niet bedoeld voor gebruik op een zacht oppervlak (zoals dekens, lakens enz.).

Het typeplaatje en belangrijke informatie over veiligheid zijn op de volgende plaatsen bevestigd:

- de binnenkant van de afdekking aan de achterkant van het toestel.
- op de achterkant van het batterijkvak in de microfoon

Installeer het toestel niet in een krappe ruimte zoals een boekenrek of inbouwkast.

Installeer het toestel zo dat het netsnoer snel uit het stopcontact kan worden getrokken in geval van problemen.

Stel de batterijen (batterijpakket of geïnstalleerde batterijen) niet langere tijd bloot